

HAGFRÆÐISTOFNUN HÁSKÓLA ÍSLANDS

Hagfræðistofnun Háskóla Íslands

Aragötu 14

Sími: 525-4500/525-4553

Fax: 525-4096

Heimasíða: www.ioes.hi.is

Tölvufang: tth@hi.is

Skýrsla nr. C05:05

Endurgreiðslur á kostnaði við kvikmyndagerð

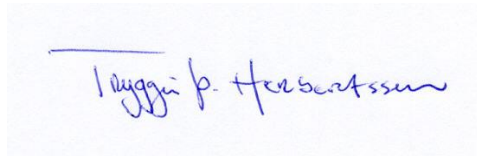
Skýrsla til Endurgreiðslunefndar

Desember 2005

Formáli

Haustið 2005 gerðu Endurgreiðslunefnd og Hagfræðistofnun með sér samkomulag um gerð skýrslu um áhrif laga um kvikmyndaendurgreiðslu. Skyldi stofnunin skoða áhrif laganna á kvikmyndaiðnað hér á landi í ljósi þess fjár sem ríkisvaldið hefur lagt fram til að styrkja greinina. Skýrslan er afrakstur þessarar vinnu.

Hagfræðistofnun í desember 2005,

A handwritten signature in blue ink, reading "Tryggvi Þ. Herbertsson". The signature is written in a cursive style and is positioned above a horizontal line.

Tryggvi Þór Herbertsson,
forstöðumaður.

Efnisyfirlit

Ágrip	1
1. Aðdragandi.....	3
2. Umsvif í kvikmyndagerð	4
3. Kvikmyndagerð og opinber stuðningur	12
4. Kvikmyndagerð á landsbyggðinni	15
5. Fyrirferð kvikmyndagerðar á íslenskum vinnumarkaði.....	16
6. Endurgreiðslur og íslenskur vinnumarkaður.....	19
7. Endurgreiðslur og skattar	20
Heimildir	22

Ágrip

Árið 2004 voru gerðar kvikmyndir og myndbönd hér á landi fyrir rúma 3 milljarða kr. og tekur sú tala bæði til gerðar sjónvarpsefnis og auglýsinga. Umsvif hafa aukist mjög í greininni undanfarin ár. Frá 1990 hefur raunvöxtur tekna verið nærri 10% á ári, en alls þre- til fjórfaldaðist kvikmyndagerð að raungildi frá 1990 til 2004. Einkum hefur greinin eflst á seinni hluta tímabilsins. Allt bendir til þess að reynsla og þekking sem safnast hefur í greininni sé farin að bera ávöxt. Athygli vekur að umsvifin hafa vaxið jafnt og þétt.

Framleiðsluvirði kvikmyndagerðar og myndbanda nam tæplega hálfu prósentu af landsframleiðslu árið 2004. Hluti framleiðslunnar fer fram í greininni sjálfri innanlands og um fjórðungur er sóttur frá öðrum löndum. Árið 2004 lætur nærri að tengja megi 600-900 ársstörf við gerð kvikmynda og myndbanda hér á landi, en oft eru tengslin óbein. Þetta eru 0,5-0,8% ársverka hér á landi.

Um 350 ársstörf eru í kvikmyndagerð og ýmissi þjónustu henni tengdri. Alls má tengja launagreiðslur að upphæð 1.500 milljónir kr. við kvikmyndagerð árið 2004. Þá hefur kvikmyndagerð jákvæð áhrif á rekstur ferðaþjónustu hér á landi þar sem hún lendir oft utan mesta annatíma þegar hótél- og veitingaaðstaða er vannýtt. Tæpast er þó hægt að treysta á kvikmyndagerð hvað varðar rekstur ferðaþjónustu heldur er hér meira um búbot að ræða. Vænlegra væri að gera út á auglýsingagerð.

Freistandi er að tengja viðgang kvikmyndagerðar hér á landi undanfarin ár því að opinberir styrkir hafa farið vaxandi. Árið 2003 var opinber stuðningur við kvikmyndagerð 80% meiri en árið 1990 miðað við fast verðlag og árið 2004 var hann tæplega þrisvar sinnum meiri en árið 1990.

Velta í kvikmyndagerð jókst mikið árin 1999 og 2000 og um leið óx stuðningurinn. Ekki verður þó sagt að opinber stuðningur og velta greinarinnar vaxi í algjörum takti. Þannig minnkaði hlutfall opinbers stuðnings af veltu í greininni mikið árið 1994. Erfitt reynist þó að skýra samband umsvifa í kvikmyndagerð og opinberra styrkja með tölfræðilega aðferðum, en samkvæmt samtölum við fólk í kvikmyndagerð er það á

einu máli um mikilvægi styrkjanna.

Árið 1999 voru samþykkt lög um að endurgreidd skuli 12% kostnaðar af kvikmyndum sem gerðar eru hér á landi og uppfylla ákveðin skilyrði. Markmið laganna er að laða útlenda kvikmyndagerðarmenn hingað til lands. Var meðal annars sett það skilyrði að myndir sem hlytu endurgreiðslur hefðu ekki fengið styrk úr Kvikmyndasjóði. Eftir að athugasemdir bárust frá Eftirlitsstofnun EFTA, ESA, var lögunum breytt. Ákvæðið um að myndirnar hefðu ekki hlotið stuðning Kvikmyndasjóðs var numið brott og markmiðið nýrra laga var að efla innlenda menningu og að kynna sögu landsins og náttúru með tímabundnum stuðningi við kvikmyndir og sjónvarpsefni.

Kostnaður var endurgreiddur í fyrsta sinn í samræmi við lögina árið 2002. Kvikmyndagerðarmenn nefna það sem einn höfuðkost kerfisins, að það er einfalt og auðvelt að skýra það út fyrir utanaðkomandi. Það skiptir töluverðu máli þegar erlendir kvikmyndagerðarmenn íhuga hvort þeir eiga að ráðast í verkefni hér á landi.

Tengja má 200-300 ársstörf þeim kvikmyndum sem hlutu endurgreiðslur árið 2004. Launagreiðslur sem tengja má myndunum, beint og óbeint, námu nálægt 700 milljónum kr. sama ár. Virðisaukaskattur af þessum sömu umsvifum, reiknaður á sambærilegan hátt, nemur tæpum 200 milljónum kr. og tekjuskattur nálægt 100 milljónum kr. til viðbótar. Þessar tölur sýna fyrirferð myndanna í hagkerfinu og tengsl við heildarlaunagreiðslur í landinu og skatttekjur ríkissjóðs.

Óhætt er að segja að þróunin í kvikmyndagerð hafi orðið í samræmi við markmið laganna. Reglur um endurgreiðslur hafa ótvírætt stutt við hana. Þá má líta á stuðning við gerð erlendra kvikmynda hér á landi sem kostnað við landkynningu, því að bíómyndir geta gert meira gagn en margar auglýsingar og kynningarbæklingar.

1. Aðdragandi

Snemma árs 1999 samþykkti Alþingi lög um tímabundnar endurgreiðslur vegna kvikmyndagerðar á Íslandi. Markmið laganna var að laða útlenda kvikmyndagerðarmenn hingað til lands. Í því skyni skyldu 12% framleiðslukostnaðar á Íslandi verða endurgreidd á árunum 1999 til 2002, en 9% til 2005. Frumvarpið var gert að tillögu nefndar sem iðnaðarráðherra skipaði haustið 1997 og var það mat nefndarinnar að kerfið væri einfalt og auðskilið. Það þjónaði bæði innlendum og erlendum kvikmyndagerðarmönnum og stuðlaði að uppbyggingu kvikmyndagerðar á komandi árum. Skyldu endurgreiðslurnar koma í stað ýmiss konar skattaávilnana, sem erfitt væri að fylgja eftir í framkvæmd. Í greinargerð með frumvarpinu kom fram að megintilgangur þess væri að efla íslenska kvikmyndagerð. Íslenskir fagmenn myndu þjálfast í samstarfi við útlenda starfsbræður sína og tækjakostur þeirra ykist. Þá væri þetta leið til þess að koma náttúru landsins og menningu á framfæri. Samkvæmt lögnum skyldi framleiðslukostnaður kvikmyndar ekki vera undir 80 milljónum kr., ef hún átti að hljóta einhverja endurgreiðslu, en kostnaður skyldi vera 120 milljónir hið minnsta, ef myndin ætti að fá fulla endurgreiðslu. Ef Kvikmyndasjóður styrkti myndina hlyti hún ekki endurgreiðslu samkvæmt lögnum. Fjárlagaskrifstofa taldi að kostnaður ríkisins vegna endurgreiðslna gæti orðið 100-300 milljónir kr. á ári. Þetta mat var miðað við að innlend kvikmyndagerð yrði svipuð og árin á undan og að ein til tvær erlendar myndir yrðu teknar hér á ári hverju. Gert var ráð fyrir að endurgreiðslurnar yrðu tímabundnar og að þeim yrði hætt að loknum sex ára stuðningstíma. Þá yrði rekstrargrundvöllur kvikmyndagerðar hér á landi orðinn traustari en fyrr og innviðir styrkari.

Fljótlega eftir að lögin voru samþykkt hér á landi gerði Eftirlitsstofnun EFTA, ESA, athugasemdir við að myndir sem Kvikmyndasjóður styrkti væru undanþegnar endurgreiðslum. Var því lagt fram nýtt frumvarp þar sem brugðist var við athugasemdunum. Markmið laganna var nú að efla innlenda menningu og að kynna sögu landsins og náttúru með tímabundnum stuðningi við kvikmyndir og sjónvarpsefni. Kveðið var á um að endurgreitt yrði af öllum kostnaði sem til félli á Evrópska efnahagssvæðinu ef 80% af þeim kostnaði félli til hér á landi. Að öðrum kosti yrði aðeins greitt af kostnaði sem félli til á Íslandi. Þá voru styrkþegar

Kvikmyndasjóðs ekki lengur útilokaðir, en samanlagður styrkur þaðan og endurgreiðslurnar skyldu ekki fara yfir helming framleiðslukostnaðar. Jafnframt voru ákvæði um lágmarkskostnað felld niður. Fjármálaráðuneytið gerði nú ráð fyrir að kostnaður ríkisins gæti orðið 110-450 milljónir kr. á ári. Löggin voru samþykkt í desember 2000 og greiðslur úr ríkissjóði vegna þeirra hófust snemma árs 2002.

Annar opinber stuðningur við kvikmyndagerð á Íslandi hefur einnig eflst undanfarin ár. Í árslok 1998 undirrituðu menntamálaráðherra og forsvarsmenn samtaka í íslenski kvikmyndagerð samning um stefnumörkun til þess að efla greinina. Þar var stefnt að því að gerðar yrðu fimm leiknar íslenskar kvikmyndir á ári. Var miðað við að Kvikmyndasjóður stæði undir 40% af kostnaði við hverja mynd og þá gengið út frá því að þær kostuðu að jafnaði um 100 milljónir kr. Samkvæmt þessu yrðu styrkir úr sjóðnum alls um 200 milljónir kr. á ári. Var gert ráð fyrir að ársframlag ríkisins til sjóðsins ykist í áföngum um 135 milljónir kr. til ársins 2002. Þá var gert ráð fyrir sérstöku framlagi til þess að styrkja heimildamyndir, stuttmyndir og fleira, sem Menningarsjóður útvarpsstöðva hafði til þessa haft á sinni könnu, en til stóð að leggja hann af. Var gert ráð fyrir að árið 2002 hefði Kvikmyndasjóður 100 milljónir kr. til ráðstöfunar í þessu skyni. Úthlutanir Menningarsjóðs námu rúmum 65 milljónum kr. árið 1999 og tæpum 104 milljónum árið 2000, samkvæmt yfirliti Hagstofunnar, en það var síðasta árið sem úthlutað var úr sjóðnum.

2. Sjónarmið að baki stuðningi við kvikmyndagerð

Það eru einkum tvenns konar rök sem henda má reiður á fyrir stuðningi stjórnvalda við kvikmyndagerð. Annars vegar er það sjónarmiðið um stuðning við atvinnugrein sem er að slíta barnskónum og hins vegar byggða- og landkynningarsjónarmið. Almennt eru hagfræðingar sammála um að hlutverk stjórnvalda sé að láta í té vörur sem teljist til samgæða eða að leiðrétta fyrir markaðsbrestum á markaði. Um leið tekur hagfræðin tillit til þess að í mörgu tilvikum taki stjórnvöld sér ýmislegt fleira fyrir hendur sem ekki endilega sé til þess fallið að auka hagkvæmni. Byggðastefna er dæmi um stefnumörkun sem er að vissu leyti afleiðing af gildismati og vali þjóðarinnar sem kemur fram í kosningum. Það sem hagfræðin leggur til slíkrar umræðu er annars vegar að setja fram leiðir að settum markmiðum og hins vegar

kostnað eða ábata af markmiðum sem tengjast þessari stefnumörkun.

Hér er vart að staldra við og líta yfir þessi helstu sjónarmið í tengslum við kvikmyndagreinina. Fyrst ber að nefna sjónarmiðið um atvinnugrein sem er að koma undir sig fótunum, þ.e. stuðning við iðnað í árdaga (e. infant industry argument). Hver eru rökin fyrir því að styðja atvinnugrein við slíkar aðstæður?

Þegar fyrirtæki þjappast saman á einum stað eða safnast fyrir í einni atvinnugrein þá hafa fyrirtækin áhrif hvert á annað og þessar aðstæður geta aukið hagkvæmni þeirra. Fræði sem fjalla um þetta eru kennd við ytri stærðarhagkvæmni (e. Agglomeration).

Samþjöppun fyrirtækja hvað varðar staðsetningu eða vegna viðfangsefna getur reynst hagkvæm þar sem með stækkun greinarinnar verður til hópur af þjálfuðu vinnuafli og aðgengi að upplýsingum eykst. Mikilvægt er að til staðar sé staðbundinn framleiðsluþáttur sem styðji undir þessa starfsemi og skapi henni rekstrargrundvöll. En sagan er ekki öll. Saman skapa fyrirtækin gífurlegt hópefli vegna þess hve mikill fjöldi af þekkingar- og hæfileikafólki finnst á sama stað sem einbeittir sér að svipuðum verkefnum. Hvert fyrirtæki er vitaskuld sjálfstæð rekstrareining en þekking og tækni flakka samt á milli, bæði beint og óbeint. Það gerist þegar starfsmenn flakka á milli fyrirtækja og einstakra verkefna og færa þekkingu sína á milli. Það gerist einnig við óformlegar aðstæður, s.s. í samkvæmum sem starfsmennirnir sækja. Slíkt þekkingarflakk (e. *Spillover Effects*) leiðir til tækniframfara, hagkvæmni í rekstri og markvissari markaðssetningar. Með þessum hætti veitir staðsetningin aðgang að upplýsingum sem ómögulegt væri að fénytá í fjarlægð.

Til þess að skerpa betur fókusinn er nauðsyn að kynna hugtakið stærðarhagkvæmni sem skýrir betur áhrifin af samþjöppun fyrirtækja og stækkun atvinnugreina.

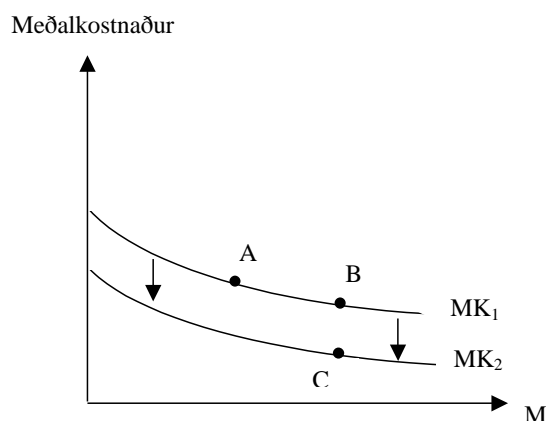
1. innri stærðarhagkvæmni einstakra fyrirtækja,
2. ytri stærðarhagkvæmni innan einstakra atvinnugreina,

Innri stærðarhagkvæmni felst í lækkingu meðalkostnaðar á hverja einingu eftir því sem framleiðslan eykst hjá einstökum fyrirtækjum. Þetta gerist, t.d. þegar fastur kostnaður

dreifist á fleiri einingar, eða stórar fjárfestingar skila auknum afköstum miðað við kostnað.

Þetta er sú stærðarhagkvæmni sem mönnum er gjarnt að ræða og tekur til hagkvæmni stórra eininga. Stærðaráhrifin eru reyndar dálítið flóknari en oft er gefið til kynna, því stærðin getur líka verið til trafala og skapað kostnað. Skortur á yfirsýn, frumkvæði og sveigjanleika fylgir oft stórum einingum. Hins vegar þarf ekki að orðlengja það að innri stærðarhagkvæmni getur skýrt tilvist stórra fyrirtæki en ekki af hverju stór og smá fyrirtæki hafa ávinning af nærveru hvert við annað. Slíkt veltur aftur á móti á ytri stærðarhagkvæmni innan ákveðinnar atvinnugreinar, sem á við þegar kostnaður lækkar hjá fyrirtækjum í sömu starfsemi um leið og þeim fjölgar á ákveðnum stað eða í ákveðinni atvinnugrein. Stærðaráhrifin eru þess vegna ekki bundin því að það sé eitt fyrirtæki sem sjái um framleiðsluna. Þau koma einnig fram þó svo að aukin framleiðsla dreifist á mörg fyrirtæki, ef nægjanleg tengsl eru á milli þeirra. Fátt gefur betri tengsl en sameiginleg staðsetning eða nán samskipti og tengsl milli aðila. Þetta geta verið geipileg áhrif sem skýra myndun sérhæfðra kjarna með einni tegund fyrirtækja. Hollywood er t.d. dæmi um þetta.

Mynd 1.1 Ytri stærðarhagkvæmni



Á mynd 1.1 sést hvernig kostnaðarferillinn hliðrast til um leið og fyrirtækjum fjölgar í ákveðinni atvinnugrein. Færslan A til B er dæmi um innri stærðarhagkvæmni og færslan frá B til C dæmi um ytri stærðarhagkvæmni og hvernig meðalkostnaðurinn lækkar. Oft þarf mikið afl til þess að koma hringrásinni af stað. Ef litið er nánar á

hugtakið ytri stærðarhagkvæmni er ljóst að staðbundin framleiðsla þarf að ná einhverjum krítískum massa til þess að verða hagkvæm, þannig að fyrirtækin miðli nægjanlegum ytri áhrifum á milli sín til þess að auka framleiðnina hjá hverju öðru.

Stækkun kvikmyndaiðnaðarins hér á landi snýst m.a. um ytri stærðarhagkvæmni. Þetta er vitaskuld ekkert annað en fræðileg útlekking á kostum þess fyrir fyrirtæki að starfa nálægt öðrum fyrirtækjum, hvort sem þau eru í sama geira eður ei. Og það án þess að formleg samvinna sé á milli þessara aðila. Hér er því um ytri áhrif að ræða, þegar starf eins aðila eða viðskipti á milli tveggja aðila hefur áhrif á þann þriðja án þess að sá þriðji borgi eða fái greitt í samræmi við þau áhrif, komi að verkinu eða viðskiptunum með nokkrum hætti.¹ Hið sígilda dæmi af slíkri óskipulagðri samhjálpi er af blómaræktanda og hunangsframleiðenda, sem búa hlið við hlið og njóta hvers annars: Býflugurnar frjóvga blóm ræktandans, en flytja síðan hunang heim til framleiðandans. Stærðarhagkvæmni skapar ytri áhrif þar sem tilvist og starfsemi eins fyrirtækis hjálpar öðrum fyrirtækjum án þess að fá greitt fyrir viðvikið. Þau ytri áhrif sem hér verða til felast í upplýsingum, tækni og þekkingu sem nauðsynlegir framleiðsluþættir í margskonar rekstri og fyrirtæki geta notið ef þau starfa í nánd hver við önnur en annars ekki. Það kostar fyrirhöfn og peninga að yfirvinna fjarlægðir þegar fá fyrirtæki eru til staðar og lítil starfsemi er hjá einstökum fyrirtækjum.

Byggða-, landkynningar- og sjónarmið tengd ferðapjónustu eru að vissu leyti mjög samtengdir þættir. Ferðapjónustan er mjög mikilvæg fyrir landsbyggðina vegna þess að hún byggir á notkun staðbundinna aðfanga sem ekki er hægt að flytja úr stað, s.s. náttúrufergurð. Búseta á landsbyggðinni var upphaflega grundvöllur á einhverju hagræði í nýtingu staðbundinna framleiðsluþátta. Í sumum tilvikum var það nálægð við góð fiskimið sem gaf fólki ástæðu til þess að setjast þar að. Þá skapaði nálægð við blómleg landbúnaðarhéruð þörf fyrir þjónustu, verslun og úrvinnslu. Á mörgum stöðum lagðist þetta tvennt til, landbúnaður og fiskveiðar. Þróun síðustu ára hefur verið í þá átt að bætta samgöngur hafa dregið úr þjónustuhlutverki þessara byggðarkjarna úti á landi og ennfremur hefur vægi staðbundinna aðfanga minnkað í landsframleiðslu. Mikill samdráttur hefur orðið í landbúnaði og vélvæðing,

¹ Ytri áhrif eru stundum skilgreind sem áhrifin sem einn aðili hefur á annan sem ekki er miðlað fyrir tilstilli markaðsviðskipta. Hávaðamengun er oft nefnd sem dæmi um þetta. Bíll keyrir framhjá húsi veldur hávaða og óþægindum en þarf ekki að greiða fyrir óþægindin sem hann veldur. Hlutverk stjórnvalda er í þessu tilfalli að hlutast til að letja menn til slíkra ytri áhrifa ólíkt því sem hér á við að hlutverk stjórnvalda er að hvetja til þessara jákvæðu ytri áhrifa.

markaðsvæðing og kvótastjórnun hafa breytt nýtingu staðbundinna aðfanga í sjávarútvegi. Fengsæl fiskimið er hægt að sækja frá mörgum stöðum, lönduðum afla er einnig hægt að aka hvert á land sem er og nálægð við flugvelli og útflutningshafnir getur falið í sér meira hagræði en nálægð við miðin.

Framtíð þessara þéttbýliskjarna snýst í raun um hlutfallslega yfirburði, að byggðarlög geti boðið upp á eitthvert hagræði sem aðrir staðir á landinu hafa ekki. Lausnirnar hljóta því að felast í því að styrkja hlutfallsyfirburði viðkomandi staða með aðgerðum sem fela hvorki í sér nauðung eða óhagkvæmni. Þetta er hægt að gera með því að auðvelda stöðunum að færa sér í nyt staðbundna framleiðsluþætti og styðja við sérhæfingu. Ferðapjónusta er eitt það fyrsta sem kemur upp í hugann en náttúrufrægurð, sögulegar minjar og svo framvegis verður víða að telja til mjög mikilvægra staðbundinna gæða sem geta staðið undir byggð víða um landið. Hvort sem mönnum líkar betur eða verr mun hefðbundin vinnsla og atvinnulíf í tengslum við landbúnað og sjávarútveg ekki nægja ein og sér til þess að fólki fjölgi aftur á landsbyggðinni.

Sá þáttur sem íslensk stjórnvöld geta haft mest áhrif á hvað ferðapjónustuna snertir er landkynning og raunar er mikilvægt að opinberir aðilar hafi umsjón með henni. En vegna þess að landkynning er almannagæði sem nýtist öllum ferðapjónustuaðilum hefur hvert fyrirtæki um sig ekki nægjanlega hvata til þess að fjármagna slíka kynningu. Þetta er oft kallað laumufarþegavandamálið (e. free rider problem) í hagfræði þar sem hver og einn aðili vonast eftir því að hagnast á kynningu annarra og spara sjálfur eigin kostnað. Það er umhugsunarefni hvort kvikmyndargerð sé öflugt tæki til landkynningar, hvort kvikmyndagerðin þjóni að vissu leyti því markmiði stjórnvalda að kynna landið en skapi um leið tekjur á stöðum þar sem náttúrufrægurð er notuð sem bakgrunnur og nýti þannig hlutfallslega yfirburði sína.

Flest bendir til þess að þjóðhagslegur ábati við hvern þann gest sem ratar hingað til lands sé mjög mismunandi eftir því hvar hann kemur og hvar hann dvelst. Í þessu efni er því mikil nauðsyn að stilla saman bættar arðsemi, byggðastefnu og náttúruvernd með þeim hætti að efla enn frekar þá viðleitni að dreifa ferðamannastraumnum um landið og yfir árið. Það gæti ef til verið verjandi fyrir hagkvæmnissakir að stjórnvöld

aðstoðuðu við markaðssetningu þeirra héraða sem hafa verið síður vinsæl meðal ferðamanna og niðurgreiði ferðamannastraum til landsins utan háannar þegar fjárfestingar í greininni eru vannýttar. Þá einkum að beina ferðamannastraumnum frá Reykjavík og til landsbyggðarinnar. Ferðaþjónustan er í þessu tilliti mjög mikilvæg fyrir landsbyggðina vegna þess að hún byggir á notkun staðbundinna aðfanga sem ekki er hægt að flytja úr stað, s.s. náttúrufegurð. Ef það heppnast er verið að jafna álagið á innviðum landsins og bæta búsetuskilyrði á landsbyggðinni með hagkvæmum hætti. Að því verður vikið síðar hvernig erlend kvikmyndagerð hefur nýtt staði á landsbyggðinni og skapað tekjur þar.

Það verður ekki hjá því komist að nefna sjónarmið sem tengjast menningu. Kvikmyndir eru í eðli sínu iðnaður en afurðin er engu að síður nátengd menningu. Hið opinbera er á hverjum tíma víðtækt í stuðningi og beinum rekstri menningarstarfsemi. Fáir halda því á lofti að ríkið eigi að standa í kvikmyndagerð en stjórnvöld hafa að margra mati skyldum að gegna gagnvart menningunni. Yfirleitt tekst ríkisvaldinu best til þegar einkaaðilar og ríkisvaldið taka saman höndum og þá er affarsælast að ábyrgðin og um leið ábatavonin liggi hjá einkaaðilanum. Endurgreiðslur vegna kvikmynda eru í samræmi við þetta sjónarmið. Kvikmyndaframleiðslan er einkaframtak sem fær stuðning hjá stjórnvöldum en framleiðendur bera ábyrgðina og uppskera eins og þeir sá. Endurgreiðslurnar eru líklegar til að draga til sín innlent og erlent fjármagn og auka þannig efnahagsstarfsemina.

Um leið skal aðeins staldrað við og það nefnt að hagfræðingar gera ekki greinarmun á uppruna þess fjár sem einkaaðilar leggja fram, þ.e. hvort fjármagnið sé erlent eða innlent. Ennfremur þarf að drepa niður fæti og velta því fyrir sér hvað hagkvæmni feli í sér. Þegar þjóðhagslegur ábati er metinn er nauðsyn að stíga varlega til jarðar, enda hefur þýðing þessa hugtaks verið nokkuð verið á reiki í opinberri umræðu héraðs. Fyrir það fyrsta þarf atvinnusköpun og auknar gjaldeyrstekjur ekki endilega að skapa þjóðhagslegan ábata. Mismunur á ríkidæmi þjóða veltur ekki á fjölda starfa heldur framleiðni þeirra. Með sama hætti felst þjóðhagslegur ábati fyrst og fremst í bættri þáttaframleiðni (hærri laun og meiri hagnaður), en ekki í fjölda starfa. Störf skapast með ýmsum hætti í efnahagslífinu af hendi ýmissa greina og hér

gildir hið fornkveðna *að einn kemur þá annar fer*. Auknar útflutningstekjur eru einnig marklausar að öðru leyti en því að þær gefa vísbendingar um aukna sérhæfingu landsins og gefur landsmönnum jafnframt færi á því að njóta sérhæfingar annarra þjóða. Þó gildir líka að jafnaði að störf verða ekki til nema þau gefi betur af sér en önnur störf sem fyrir eru. Það er þó ekki einhlítt.

Hér hafa verið dreginn fram helstu hagræn sjónarmið sem velta má fram og geta legið til grundvallar styrkjum við kvikmyndagerð. Kerfi endurgreiðslna hefur verið til staðar í ákveðinn tíma og því verðugt verkefni að skoða hvernig til hefur tekist.

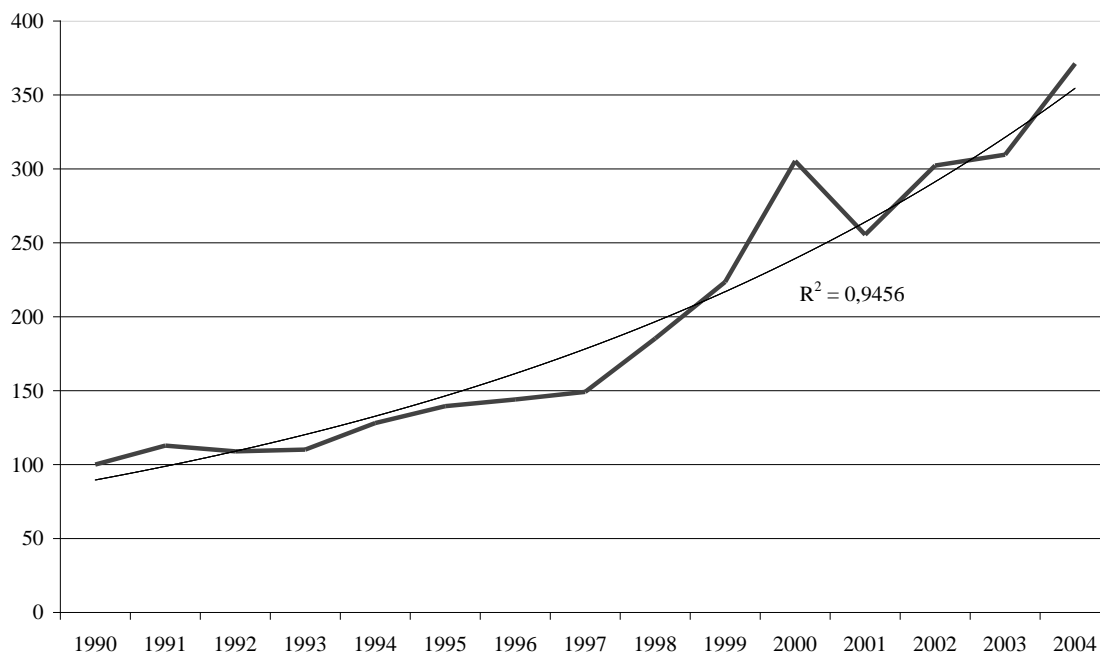
3. Umsvif í kvikmyndagerð

Umsvif í kvikmyndagerð hafa margfaldast hér á landi undanfarin ár. Svo sem fram kemur á mynd 1 þre- til fjórfaldaðist framleiðslukostnaður við kvikmyndagerð að raungildi á árunum 1990 til 2004. Nokkur atriði vekja athygli þegar mynd 1 er skoðuð. Í fyrsta lagi er vöxturinn í greininni nær samfelldur, tæp 10% á ári að meðaltali. Veldisferillinn sem teiknaður er á myndina fylgir raunverulegum vexti hennar vel. Reynsla og þekking sem safnast hefur upp í greininni virðist bera góðan ávöxt. Það vekur athygli að í grein þar sem svo mjög getur munað um einstök verkefni skuli ekki vera meiri sveiflur frá einu ári til annars. Á hvoru tveggja gæti verið sú skýring að hér á landi hefur vaxið upp góður kjarni af kvikmyndagerðarmönnum sem keppa um stuðning frá ríkinu. Opinber stuðningur hefur vaxið töluvert að raungildi eftir 1998, en þó er hann nokkuð stöðugur frá einu ári til annars. Í þriðja lagi virðist vöxtur í kvikmyndagerð taka nokkurn kipp árið 1997. Frá 1990 til 1997 jukust umsvif í greininni um 50% að raungildi samkvæmt upplýsingum Hagstofunnar, eða um tæp 6% á ári að raungildi. Um það leyti verða nokkur þáttaskil og frá 1997 til 2004 er vöxturinn tæp 14% á ári, ef marka má tölurnar eins og nánar er vikið að hér á eftir.

Tölur um umfang kvikmyndagerðar fram til 1997 voru teknar saman og færðar til sama verðlags á Þjóðhagsstofnun. Nokkru meiri óvissa er um umfang greinarinnar eftir það, en hér er stuðst við samantekt Hagstofunnar um virðisaukaskattsveltu. Þeim tölum fylgir ekki verðmælikvarði og hafa tölurnar hér verið staðvartar með

verðvísitölu landsframleiðslu. Því gæti nokkru skeikað í magntölunum seinni árin, en vart fer þó milli mála, að greinin hefur vaxið mjög hratt á þessum tíma.

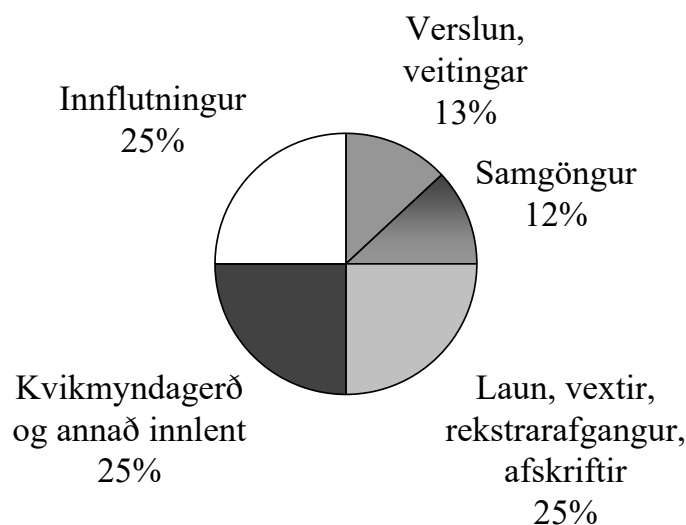
Mynd 1. Framleiðsla kvikmynda og myndbanda á föstu verðlagi. 1990=100. Staðvirt með vísitölu landsframleiðslu. Á myndinni er vöxturinn námundaður með veldisfalli og reynist það skýra 95% af breytileika í umsvifum greinarinnar á tímabilinu.
Heimildir: Hagstofa Íslands, eigin útreikningar



Árið 2004 nam velta kvikmynda og myndbanda hér á landi 3,2 milljörðum kr., eða tæplega hálfu prósentu landsframleiðslu, samkvæmt gögnum Hagstofunnar um virðisaukaskattsveltu. Í þessari tölu eru aðföng frá öðrum atvinnugreinum hér á landi og frá útlöndum. Um fjórðungur veltunnar fer í aðföng frá öðrum löndum, sjá mynd 2. Framleiðsla í greininni sjálfri, þ.e. þáttatekjur, er nokkuð innan við einn milljarð á ári (sjá mynd 2).² Það er nálægt einum þúsundasta af landsframleiðslu hér á landi. Efnahagsleg áhrif greinarinnar eru nokkru meiri en kemur fram í þessum tölum. Alls má gera ráð fyrir að hálfu prósent starfa hér á landi eða ríflega það hafi tengst kvikmyndagerð árið 2004, eins og rakið verður hér á eftir. Hér er bæði um að ræða bein og óbein tengsl. Inni í tölum um veltu í kvikmyndagerð er gerð mynda af öllu mögulegu tagi, bíómyndir, myndir fyrir sjónvarp og skóla, þar á meðal fræðslumyndir og auglýsingar.

² Þáttatekjur eru samtala launa og tengdra gjalda annars vegar og afskrifta, vaxtagjalda og rekstrarafgangs hins vegar.

Mynd 2: Gróf skipting á því hvernig tekjur (velta) kvikmyndagerðar á Íslandi skiptast á kostnaðarþætti. Byggt á ársreikningum nokkurra kvikmyndafyrirtækja og tölum frá Hagstofu Íslands



4. Kvikmyndagerð og opinber stuðningur

Í Töflu 1 er talinn þrenns konar stuðningur við kvikmyndagerð. Í fyrsta lagi eru framlög úr Kvikmyndasjóði, þá eru styrkir Menningarsjóðs útvarpsstöðva við gerð sjónvarpsefnis (ónákvæmt talið framan af) og að lokum endurgreiðslur samkvæmt 12%-reglunni. Stuðningur og styrkir eru einnis sýndir á mynd 3 (athugið að kvarðinn á myndinni er lógariþmiskur, svo að auðveldara sé að átta sig á breytingu stærðanna sem þar eru sýndar). Stuðningurinn er nokkuð sveiflukenndur frá ári til árs framan af tíunda áratugnum, einkum vegna sveiflna í styrkveitingum úr Menningarsjóði útvarpsstöðva. Stuðningur minnkar mikið 1994 vegna þess að þá lágu styrkveitingar úr Menningarsjóði útvarpsstöðva niðri, en næstu ár á eftir jókst stuðningurinn hratt aftur. Eftir 1998 tók stuðningur úr Kvikmyndasjóði síðan að aukast, og má þar sjá áhrif sammingsins sem sagt var frá hér að framan. Árið 2003 er opinber stuðningur við kvikmyndagerð 80% meiri en 1990 miðað við fast neysluverð og árið 2004 er hann tæplega þrisvar sinnum meiri en 1990. Svo er að sjá á Töflu 1 og Mynd 3 að nokkurt samhengi sé milli opinberra styrkja og veltu í kvikmyndagerð. Velta í kvikmyndagerð jókst til dæmis mikið árin 1999 og 2000, um leið og stuðningurinn.

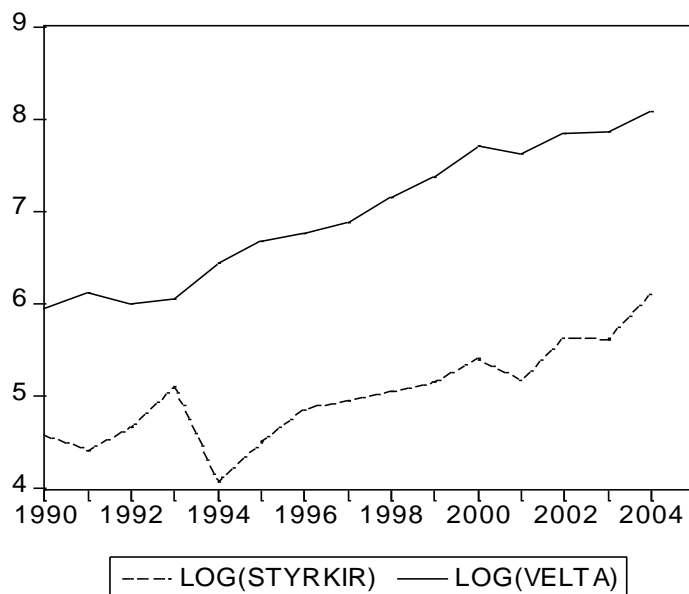
Ekki verður þó sagt að stuðningur og velta greinarinnar vaxi í algjörum takti. Þannig minnkar hlutfall opinbers stuðnings af veltu í greininni stórlega árið 1994. Hér má ekki gleyma því að veltutölurnar geyma kvikmyndagerð af mörgu tagi. Þá verður að athuga að opinberir styrkir eiga ekki endilega við veltutölur sama árs.

Tafla 1. Stuðningur við kvikmyndagerð og áætluð velta í gerð myndbanda og kvikmynda, milljónir kr. á verðlagi hvers árs. Heimildir: Kvikmyndamiðstöð, Iðnaðarráðuneyti, Hagstofa, svar menntamálaráðherra nr. 565 1995-1996 við fyrirspurn Ástu Ragnheiðar Jóhannesdóttur, eigin útreikningar. *Til 1994 er byggt á svári menntamálaráðherra nr. 565 (tölurnar eru ónákvæmar), eftir það á tölum Hagstofunnar.

	Kvikmynda- sjóður	Menningar- sjóður útværpsstöðva *	Endur- greiðsla	Samtals stuðningur	Velta	Stuðn. % af veltu
1990	72	27		98	385	26%
1991	58	25		83	455	18%
1992	57	49		106	407	26%
1993	75	90		165	426	39%
1994	59	0		59	631	9%
1995	60	31		91	794	11%
1996	63	68		130	864	15%
1997	84	58		142	980	14%
1998	77	80		157	1.280	12%
1999	109	65		173	1.591	11%
2000	119	104		223	2.252	10%
2001	176			176	2.043	9%
2002	192		89	281	2.554	11%
2003	239		36	275	2.619	11%
2004	288		167	454	3.227	14%

Endurgreiðslur á kostnaði við kvikmyndagerð hófust árið 2002. Það ár var endurgreitt vegna átta mynda, en samanlögð velta þeirra var ríflega 700 milljónir kr. Endurgreiðslur voru nokkru minni árið eftir, en árið 2004 var endurgreitt vegna 16 mynda. Samanlögð velta myndanna var ríflega 1½ milljarður kr. Árið 2002 var velta mynda sem endurgreitt var til tæplega 30% af heildarveltu í gerð kvikmynda og myndbanda á Íslandi. Árið eftir var hlutfallið um 15% en árið 2004 lætur nærri að velta mynda sem hljóta endurgreiðslur sé um helmingur af heildarveltu í greininni. Árið 2005 munu endurgreiðslurnar ríflega tvöfaldast og verða hátt á fimmta hundrað milljóna kr. Þegar litið er á öll árin virðast lauslega áætlað sem um 60% endurgreiðslanna renni til erlendra mynda og um 40% til íslenskra.

Mynd 3. Myndin sýnir veltu í kvikmyndagerð og opinbera styrki á verðlagi hvers árs. Sýndur er lógariþmaskali til þess að auðveldara sé að átta sig þróun stærðanna



Þótt svo virðist sem um sé að ræða samband milli opinbers stuðnings og umsvifa í greininni er erfitt að fullyrða um það. Metið var sambandið:

$$\log(velta)_t - \log(velta)_{t-1} = \beta_0 + \beta_1(\log(styrkir_t) - \log(styrkir_{t-1})) + \varepsilon$$

og ýmis afbrigði af því, en stuðull við styrki reyndist ekki marktækur miðað við 5% öryggismörk (log stendur hér fyrir lógariþma). Metinn var mismunur til þess að komast hjá svonefndri dellufylgni sem fram getur komið þegar bornar eru saman vaxandi stærðir, eins og velta í kvikmyndagerð og opinberir styrkir í dæminu hér að framan. Þótt tölfræðilegt samband hefði fundist væri líka erfitt að segja til um orsakarsamhengi, því að endurgreiðslurnar eru fast hlutfall af kostnaði, eins og fram hefur komið.

Önnur leið til þess að kanna áhrif endurgreiðslna og opinberra styrkja yfirleitt er að ræða við kvikmyndagerðarmenn. Svör þeirra eru öll á þann veg að 12% endurgreiðslur á kostnaði skipti miklu máli þegar ákveðið er hvort taka eigi kvikmyndir hér á landi – sé sölupunktur eins og það var orðað. Horfa beri þó á það að kvikmyndagerð er styrkt víðar en hér á landi og eru Kanada og Malta nefnd í því

sambandi. Ekki sé hægt að keppa við Austur-Evrópu og Nýja Sjáland í verðlagi. Fram kemur að endurgreiðslukerfið sé orðið þekkt erlendis. Jafnframt er sagt að það skipti máli að kerfið er einfalt og hlutirnir ganga hratt fyrir sig.³ Ummæli kvikmyndargerðamanna eru nokkurn veginn samhljóma og afdráttarlaus.

5. Kvikmyndagerð á landsbyggðinni

Forsvarsmönnum erlendra kvikmyndar sem tekin var sumarið 2005 telst svo til að gistinætur vegna hennar hafi verið rúmlega 10 þúsund. Myndin var tekin í nágrenni Reykjavíkur, en flestar erlendar kvikmyndir hafa verið teknar fjær höfuðborginni. Yfirleitt fer líka minna fyrir kvikmyndagerðinni en í þessu tilfalli. En miklu skiptir að viðskiptin falla jafnan utan háannatíma gistihúsa og hafa þau þess vegna verið kærkomin búbot í rekstrinum. Í gistihúsarekstri á landsbyggðinni er fjármagn og jafnvel vinnuafli mjög vannýtt utan við 3-4 mánaða háannatíma yfir sumarið, en kvikmyndagerðarmenn sækja oft í íslenskan kulda og vetur.⁴ Þannig hafa umsvif kringum kvikmyndagerð verið mikilvægur liður í rekstri ferðaþjónustu í Skaftafellssýslu og í Vík í Mýrdal undanfarin ár. Rætt var um að á einum stað skiptu kvikmyndahóparnir sköpum í rekstrinum. Bíómyndir eru þó tiltölulega fáar, en reglulega koma hópar vegna auglýsingagerðar. Fer nærri að starfslíð fjögurra kvikmynda hafi ár hvert gist eitt hótél í Austur-Skaftafellssýslu undanfarin 7-8 ár. Önnur hótél á svæðinu hafa tekið við starfsmönnum einnar til tveggja kvikmynda á nýliðnum árum og snemma árs 2005 var einnig tekin erlend kvikmynd við Mývatn. Kvikmyndagerðarfólkið dvelst mislengi, en mest má búast við húsfylli á fjórðu viku meðan á tökum stendur (hótelin taka oftast frá 20-60 gesti) og nokkrir gestir staldra lengur við. Slíkur hópur getur borgað 3-5 milljónir kr. fyrir fæði og húsnæði. Þar sem kvikmyndirnar eru teknar utan háannatíma er viðbótarkostnaður vegna nota á hótélhúsnæði lítill fyrir eigendurna. Oft hefði hótélstjórinn ekki heldur haft mikið að gera ef kvikmyndaliðið hefði ekki komið, þótt reynt sé að halda hótelinu opnu flesta mánuði ársins. Þess vegna ætti varla að telja fullan kostnað af vinnu hans til gjalda fyrir kvikmyndafólkið. Alltaf þarf að kalla út aukamannskap til þess að sinna kvikmyndagerðarfólkinu og virðist algengt að 2-3 starfsmenn þurfi til þeirra starfa. Á

3 Iðnaðarráðneytið: Minnisblað. Fundir með kvikmyndaframleiðendum vegna endurskoðunar laga um kvikmyndaendurgreiðslur 29. apríl, 31. maí og 1. júní 2005.

4 Sjá gistináttatölur Hagstofunnar, www.hagstofa.is.

einum stað taldi hótelhaldari að hann hefði samið af sér við kvikmyndagerðarfólkið. Annar sagði að misjafnlega gengi að innheimta reikninga, en það hefðist þó yfirleitt á endanum. Auðveldt væri þó yfirleitt að innheimta hjá þeim sem gera auglýsingar.⁵

Í kafla 5 hér á eftir er áætlað að 20-40 ársverk í ferðaþjónustu hafi tengst kvikmyndagerð árið 2004. Aðeins hluti þeirra starfa hefur fallið til í ferðaþjónustu á landsbyggðinni. Meira máli skiptir að myndirnar eru oft gerðar á „dauðum tíma“ og koma sér því vel í rekstrinum. Tiltölulega fáar stórar myndir hafi verið gerðar og því erfitt að treysta á þær, en auglýsingagerð – sem ekki nýtur beinna opinberra styrkja – hefur skipt ferðaþjónustuna mun meira máli.

6. Fyrirferð kvikmyndagerðar á íslenskum vinnumarkaði

Kvikmyndaframleiðendur kaupa þjónustu af öðrum atvinnugreinum og allar atvinnugreinar borga starfsmönnum laun. Starfsmennirnir kaupa síðan mat og þjónustu fyrir launin. Kvikmyndagerð hefur því meiri áhrif á vinnumarkaðinn en virðist í fyrstu. Með aðfanga- og afurðatöflum má fá hugmynd um hve mörg störf tengjast kvikmyndagerð á Íslandi og í hvaða atvinnugreinum þessi störf eru.

Tengslum eins atvinnuvegar við aðra er oft skipt í bein, óbein og afleidd tengsl. Í fyrsta flokknum er sjálf kvikmyndagerðin. Óbein tengsl eru vegna aðfanga í kvikmyndagerðinni. Aðfangaframleiðendur fá aðföng frá öðrum fyrirtækjum og svo framvegis. Í þessum flokki eru til dæmis veitinga- og gistihús og bændur. Í tölum sem hér fylgja er reynt að horfa aðeins á þau umsvif sem verða hér á landi, en þau ná vitaskuld langt út fyrir landsteinana. Þá er komið að afleiddum tengslum. Fólk hefur tekjur af öllum umsvifum sem tengjast kvikmyndagerð, bæði beint og óbeint. Meðal þeirra eru þeir sem vinna í ferðaþjónustu og reka hana. Þessu fé eyðir það svo bæði í daglega neyslu og fjárfestingar í húsnæði og öðru. Oftast er aðeins litið á launatekjur og neyslu í þessu sambandi, en horft framhjá fjármagnstekjum og fjárfestingum. Ákveðin einföldun felst í því að gera greinarmun á mismunandi geirum hagkerfisins, því að ávallt hlýtur að vera einhver tenging milli þeirra. Hugsunin er sú að leitað sé að skammtímaáhrifum hinna upprunalegu umsvifa sem hér eru kvikmyndagerð. Slík

5 Að mestu byggt á samtölum við þrjá hótelhaldara í Skaftafellssýslu og við Mývatn.

nálgun er í samræmi við kenningar hagfræðingsins Keynes og eftirmanna hans sem kusu að líta á fjárfestingar sem ytri stærðir, sem og útflutning og kostnað hins opinbera.⁶ Árið 2004 nam heildarvelta í kvikmyndagerð um 3 milljörðum kr. en með aðfanga- og afurðagreiningu má ætla að um 600 störf standi á bak við þá veltu (sjá töflu 2).

Tafla 2. Fjöldi ársverka í einkageiranum sem tengist kvikmyndagerð fyrir 3.000 milljónir kr. Lausleg áætlun, reist á aðfanga- og afurðagreiningu. Eigin útreikningar, byggðir á töflu Þjóðhagsstofnunar um viðskipti atvinnugreina 1997, uppfært til verðlags 2004

	Skammtíma- áhrif (lágmat)	Langtíma- áhrif (hámat)
Landbúnaður	15	31
Iðnaður	73	184
Sjávarútvegur	7	12
Rafmagn, hiti, vatn	7	12
Byggingar	35	74
Veitinga- og gistih.	23	35
Samgöngur	68	87
Bankar, fasteignir	37	77
Kvikmyndir o.fl.	341	369
Alls	607	881

Samkvæmt þessu mati fer nærri að hálf prósenta starfa í einkageiranum hér á landi tengist kvikmyndagerð. Ekki er horft á starfsemi hins opinbera í þessari greiningu. Hér er um skammtímaáhrif að ræða, en ef að auki er litið til fjárfestinga má áætla hversu mörg störf tengist kvikmyndagerð til lengri tíma litið. Ef sú leið er farin má gera ráð fyrir að nálega 900 störf hafi tengst kvikmyndagerð árið 2004, en það eru um 0,8% starfa í einkageiranum. Tekið skal fram að í langtímagreiningu af þessu tagi er ekki hægt að fullyrða að öll störfín séu unnin á viðmiðunarárinu, hér 2004, heldur dreifast þau yfir lengri tíma. Þá verður að hafa þann fyrirvara, að fjármagnstekjur af kvikmyndagerðinni sjálfri fara að mjög miklu leyti úr landi. Með nokkurri einföldun má líta á skammtímaáhrifin sem lágmark á umfangi kvikmyndagerðar á íslenskum vinnumarkaði árið 2004 og langtímaáhrifin sem hámark. Sé svo gert má segja að á milli 600-900 störf hafi tengst kvikmyndagerð beint og óbeint árið 2004. Hér skal

⁶ Þeim sem vilja kynna sér nánar þá aðferðafræði sem hér er notuð er bent á að hægt er að nágast tæknilega skýrslu um líkanið sem notað er á Hagfræðistofnun.

ítrekað að oft eru tengslin mjög óbein. Ekki er til dæmis víst að bændur eða verkamenn í matvælaíðnaði verði varir við það hvort kaupendur afurða þeirra fást við kvikmyndir eða eitthvað annað.⁷ Engu að síður vinna þeir óbeint að viðgangi kvikmyndagerðar með störfum sínum.

Kvikmyndagerðin kallar á flest störf í geiranum sjálfum og ýmissi „annarri þjónustu“, þar sem um 350 ársverk tengjast kvikmyndagerð um þessar mundir. Jafnframt virðast mörg störf í iðnaði tengjast kvikmyndagerð, en þar er fyrst og fremst um óbein tengsl að ræða. Opinber störf sem tengjast kvikmyndagerð eru ekki talin með.

Nota má aðfanga- og afurðatöflurnar til þess að áætla laun eða aðrar þáttatekjur (rekstrarafgang, vexti, afskriftir) sem tengdar eru kvikmyndagerð. Ef beitt er skammtímagreiningu og einvörðungu litið til launa og tengdra gjalda sem tengja má kvikmyndagerð má ætla að samtals hafi þessir liðir numið tæplega 1,5 milljörðum kr. árið 2004, en um 1,2 milljörðum kr. árið 2003. Þetta er um 0,4% af launum í einkageiranum árið 2003 en upplýsingar um heildartölur fyrir landið árið 2004 liggja ekki fyrir. Ef á hinn bóginn litið er til lengri tíma og einnig tekið tillit til annarra þáttatekna má gera ráð fyrir að þáttatekjur sem tengja má kvikmyndagerð beint og óbein hafi numið nálega 4 milljörðum kr. árið 2004, en 3,5 milljörðum kr. árið 2003. Þetta eru um 0,7% þáttatekna í einkageiranum á Íslandi árið 2003.

Við gerð talnanna er stuðst við töflu um viðskipti milli greina árið 1997 frá Þjóðhagsstofnun en síðan leiðrétt fyrir hækkun framfærslukostnaðar við útreikning á fjölda starfa sem tengd eru kvikmyndagerð. Rétt er að geta þess að verðbreytingar frá 1997 og aðrar breytingar á hagkerfinu gera notkun töflunnar vandmeðfarna. Því verður að taka þessum tölum með fyrirvara þrátt fyrir að aðferðafræðin sé sú besta sem völ er á.⁸

7 Meginheimildin sem aðferðirnar sem hér er stuðst við byggjast á er Schaffer, William (1999): *Regional Impact Models, Regional Research Institute*, West Virginia University.

8 Aðfanga- og afurðalíkan það sem hér er kynnt er byggist á föstum tæknistuðlum. Frá því að þessi tækni kom fram hafa margir hagfræðingar deilt á hinar ströngu forsendur sem hún lýtur, ekki síst forsendunni um að framleitt sé í föstum hlutföllum. Þannig leyfir líkanið ekki að aðföng komi í stað hverra annarra eins og oft vill verða þegar verð aðfanga breytist. Þá hefur einnig verið bent á að ólík fyrirtæki með ólíka framleiðslu séu oft flokkuð saman í framleiðslugeira. Forsendan um fasta framleiðslustuðla felur í sér forsendu um fasta skalahagkvæmni (afköst vaxa með öðrum orðum í sama hlutfalli og aðföngin). Því hefur verið haldið fram að þótt margir geirar hafi fasta skalahagkvæmni séu enn fleiri geirar þar sem framleiðslan einkennist af vaxandi eða minnkandi

Þegar meta skal áhrif opinberra styrkja til kvikmyndagerðar á atvinnulífið vandast málið nokkuð, því að erfitt er að gera sér mynd af því hve mikinn þátt þeir eiga í umsvifum greinarinnar. Sem fyrr segir er erfitt að sýna fram á samband stuðnings og umsvifa með tölunum einum. Samtöl við menn í greininni benda aftur á móti eindregið til þess að tengslin séu mikil.

7. Endurgreiðslur og íslenskur vinnumarkaður

Í töflu 3 má sjá fyrirferð þeirra kvikmynda í atvinnulífinu, sem fengu endurgreiðslur. Samkvæmt töflunni má tengja 280 til 400 störf við myndirnar árið 2004, en þar af eru 150-170 í kvikmyndagerð eða þjónustu sem tengist henni.

Einnig má nota aðfanga- og afurðatöflurnar til þess að áætla laun eða þáttatekjur sem tengjast þeim myndum sem hlutu endurgreiðslur árið 2004. Sem fyrr eru notuð tvö líkön við greininguna. Í því fyrra er eingöngu horft til launa og tengdra gjalda en í því síðara til allra þáttatekna. Í fyrra tilvikinu er gert ráð fyrir að laun og tengd gjöld sem tengja má gerð myndanna hafi numið nálægt 700 milljónum kr. árið 2004., en í seinna tilvikinu má þáttatekjur að fjárhæð um 1.800 milljónir kr. við myndirnar. Hér er látið liggja milli hluta hvort myndirnar hefðu verið gerðar ef kostnaður hefði ekki verið endurgreiddur úr ríkissjóði.

skalahagkvæmni. Fáir hagfræðingar eru gagnrýnir á aðfanga og afurðagreiningu sem lýsingu á samsetningu framleiðslu í hagkerfi, það sem hagfræðinga greinir á um er nytsemi líkana af þessu tagi til að spá þar sem líkönin hafa innbyggðar forsendur sem endurspeglar veruleikann ekki nema að takmörkuðu leyti. Hagfræðingurinn Milton Friedman hefur sagt um þetta efni að hann vilji leggja áherslu á greinarmuninn sem gera eigi annars vegar á aðfanga og afurðatöflu sem líta megi á sem tölfræðilega lýsingu á tilteknum einkennum hagkerfisins og hins vegar aðfanga- og afurðagreiningu sem notuð er sem spátæki. Hann viðurkennir aðferðina fyrst og fremst sem greiningu á tengslum í hagkerfinu. Nú orðið virðast flestir vera þessarar skoðunar. Aðferðin lýsir fyrst og fremst fyrirferð kvikmyndagerðar í hagkerfinu.

Tafla 3. Fjöldi ársverka í einkageiranum sem að hámarki tengist endurgreiðslum af kvikmyndagerð árið 2004. Eigin útreikningar, reistir á töflu Þjóðhagsstofnunar um viðskipti atvinnugreina 1997, uppfært til verðlags 2004.

	Skamm- tíma- áhrif (lágmat)	Langtíma- áhrif (hámat)
Landbúnaður	7	14
Iðnaður	34	85
Sjávarútvegur	3	6
Rafmagn, hiti, vatn	3	6
Byggingar	16	34
Veitinga- og gistihús	11	16
Samgöngur	32	40
Bankar	17	36
Kvikmyndir o.fl.	158	171
Alls	282	409

8. Endurgreiðslur og skattar

Árið 2004 námu kostnaðarendurgreiðslur vegna kvikmyndagerðar hér á landi tæplega 170 milljónum kr. Það samsvarar því að endurgreitt hafi verið vegna kostnaðar við kvikmyndagerð að fjárhæð um 1.400 milljónir kr. Uppsafnaður virðisaukaskattur af þessum myndum er á bilinu 180-190 milljónir kr. Þegar horft er á skammtímalíkanið sem áður hefur verið notast við (þetta eru því lægri mörk). Skattar eru hér meðhöndlaðir á sama hátt og laun þegar metið var hve mikill hluti af launagreiðslum hér á landi tengdist kvikmyndaendurgreiðslum.

Sem fyrr segir má tengja um 700 milljóna kr. launagreiðslur í einkageiranum þeim myndum sem fengu endurgreiðslur árið 2004. Árið á undan var tekjuskattur einstaklinga um 57 milljarðar kr. en laun og tengd gjöld alls um 380 milljarðar kr. Miðað við það hlutfall skatta og launa má ætla að um 100 milljónir kr. hafi verið greiddar í tekjuskatt til ríkisins af launum sem tengjast þeim kvikmyndum sem hlutu endurgreiðslur árið 2004.

Samtals má því segja að tæplega 300 milljóna kr. skattgreiðslur frá einkageiranum tengist þeim kvikmyndum sem hlutu endurgreiðslur árið 2004. Þetta er um 130

milljónum kr. hærri fjárhæð en nemur endurgreiðslunum sjálfum.

Fjárhæðin og tölur um störf og tekjur í kaflanum á undan lýsa fyrirferð myndanna í hagkerfinu en ekki orsakarsamhengi, nema þá til mjög skamms tíma þegar deyfð er yfir efnahag og skortur er á atvinnu. Önnur starfsemi og annað fjármagn kemur þegar fram í sækir að mestu leyti í stað þess sem hverfur ef endurgreiðslanna nýtur ekki við. Flestir íslenskir starfsmenn sem starfað hafa að kvikmyndagerð hefðu fengið annan starfa, en líkast til í annarri atvinnugrein. Stuðningur við kvikmyndagerð breytir þannig engu um atvinnuástand í landinu þegar fram í sækir, en hann breytir miklu um vöxt og viðgang greinarinnar sjálfrar og getur vissulega haft mikil áhrif á það hvort erlendir aðilar ráðast fremur í kvikmyndagerð á Íslandi en öðrum löndum heims.

Heimildir

Munnlegar heimildir: Samtöl við forstöðumenn nokkurra gistihúsa (Skaftafelli (Freysnesi), Smyrlabjörgum og Hótel Reynihlíð við Myvatn).

Endurgreiðslunefnd: Yfirlit um styrktar myndir, kostnaðaryfirlit nokkurra mynda.

Hagstofa Íslands: www.hagstofa.is.

Iðnaðarráðneytið: Minnisblað. Fundir með kvikmyndaframleiðendum vegna endurskoðunar laga um kvikmyndaendurgreiðslur 29. apríl, 31. maí og 1. júní 2005.

Kvikmyndastofnun: <http://www.kvikmyndamidstod.is/media/athmo/STYRKIRkmi.pdf>
Menntamálaráðherra, svar nr. 565 1995-1996 við fyrirspurn Ástu Ragnheiðar Jóhannesdóttur, www.althingi.is.

Miernyk, W.H. (1965). The Elements of Input-Output Analysis, New-York: Random House.

Schaffer, William (1999): Regional Impact Models, Regional Research institute, West Virginia University.

Þjóðhagsstofnun: Yfirlit um viðskipti atvinnugreina 1997

Hagfræðistofnun hefur tekið saman yfirlit um aðferðafræðina sem þetta plagg er byggt á og er það afhent þeim sem áhuga hafa.

Þjónustuskýrslur

- C90:01 Orkuverð á Íslandi
- C91:01 Gengisstefna í opnu smárki
- C91:02 Efnahagssamvinna Evrópuþjóða og hagstjórn á Íslandi
- C91:03 Kostnaður og tekjur þjóðfélagsins vegna áfengisneyslu árin 1985–1989
- C91:04 Fjármagnsmarkaður og hagstjórn
- C91:05 Þjóðhagsleg hagkvæmni eflingar leikskóla og lengri skóladags í grunnskóla
- C91:06 Ákvæðisvinna og hlutaskipti í opinberum rekstri
- C91:07 Verðmyndun og þróun matvöruverðs á Íslandi
- C92:01 Áætlun um sparnað á árinu 1992
- C92:02 Framkvæmdir og verktakar
- C92:03 Starfsmenntun og atvinnulífið
- C92:04 Samanburður á heilbrigðisútgjöldum: Fyrri hluti
- C92:05 Neytendur, GATT og verðlag landbúnaðarafurða
- C92:06 Hagkvæmni sameiningar stofnana og fyrirtækja sveitarfélaga á höfuðborgarsvæðinu
- C92:07 Fiskveiðar: Verðmæti og afkoma
- C92:08 Þjóðhagsleg arðsemi menntunar
- C92:09 Þjóðhagslegur ávinningur Hvalfjarðarganga
- C92:10 Mat á þjóðhagslegum ábata almenningsvagna, framhaldskönnun
- C92:11 Tekju- og gjaldaskipting í skráningum og skoðunum ökutækja
- C92:12 Tjónabifreiðar
- C93:01 Rekstur innlánsstofnana á Íslandi
- C93:02 Tannlæknadeild og arðsemi tannlæknamenntunar
- C93:03 Stuðningur íslenskra stjórnvalda við landbúnað
- C93:04 Bókaútgáfa á Íslandi árin 1987–1992
- C93:05 Tekju- og gjaldaskipting í skráningum og skoðunum ökutækja (II)
- C93:06 Fiskvinnsla: Vinnslustöðvar, framleiðsla og útflutningur
- C93:07 Er hagkvæmt að taka upp þrípróf fyrir þungaðar konur?
- C93:08 Útgjöld íslenskra ferðamanna erlendis: Tímabilið október til desember árið 1992
- C93:09 Spálíkan fyrir nokkrar mikilvægar þjóðhagsstærðir, til skamms tíma
- C93:10 Verðnæmi eftirspurnar í innanlandsflugi: kostnaður, verðlagning og afkoma
- C94:01 Staða bílgreinarinnar í íslensku efnahagslífi
- C94:02 Sameining orkufyrirtækja í Borgarfirði
- C94:03 Keflavíkurflugvöllur: Tekjuöflunarleiðir og markaðssetning
- C94:04 Ísland og Evrópusambandið
- C95:01 Kostnaður vegna umferðarslysa 1993
- C95:02 Bókaútgáfa á Íslandi árið 1993
- C95:03 Investment Opportunities in the Baltic States
- C95:04 Sex matarkörfur
- C95:05 Forathugun vegna könnunar á flutningum eftir vegkerfinu
- C95:06 Kostnaður við Lánasjóð íslenskra námsmanna og eiginfjárstaða sjóðsins um áramót 1994–1995
- C95:07 Samanburður á niðurstöðum OECD-skýrslu og skýrslu Hagfræðistofnunar H.Í.
- C95:08 Bókaútgáfa á Íslandi árið 1994
- C95:09 Framreikningur heilbrigðisútgjalda
- C96:01 Könnun á flutningum eftir vegakerfinu: Áfangaskýrsla nr. 1
- C96:02 Greining arðsemi vetrarþjónustu Vegagerðarinnar
- C96:03 Kostnaður vegna umferðarslysa á Íslandi
- C96:04 Nýjar aðferðir við áhættustjórnun í bankakerfinu: Tillögur um undirbúning og framkvæmd
- C97:01 Staðsetning Reykjavíkurflugvallar
- C97:02 Menntun, mannauður og framleiðni
- C97:03 Forathugun á skipulagi samgöngumála
- C97:04 Könnun á flutningum eftir vegakerfinu: Áfangaskýrsla nr. 2
- C97:05 Bókaútgáfa á Íslandi árið 1995
- C97:06 Veiðigjald og skattbyrði byggðarlaga
- C97:07 Kynslóðareikningar fyrir Ísland
- C97:08 Hlutdeild kvenna í heildartekjum íþróttahreyfingarinnar
- C97:09 Framleiðni innan atvinnugreina á Íslandi 1973–1994: Samanburður við Danmörku og Bandaríkin

- C98:01 Könnun á flutningum eftir vegakerfinu: Áfangaskýrsla nr. 3
- C98:02 Atvinnuáhrif vegna Reykjavíkurlflugvallar
- C98:03 Eftirspurn eftir innanlandsflugi
- C98:04 Tölfræðilegar aðferðir við fasteignamat
- C98:05 Fjármögnun Sundabrautar
- C98:06 Framfærslukostnaður og lögheimilisflutningar íslenskra námsmanna
- C98:07 Kostnaður vegna sjóslysa á Íslandi
- C98:08 Samgöngulíkan fyrir Ísland: Upplýsingar um samgöngur á Íslandi
- C98:09 Yfirlit yfir ritaðar heimildir um hagnýtingu náttúruauðlinda og gjaldtöku fyrir nýtingu þeirra
- C98:10 Tölfræðileg greining á alvarlegum umferðarslysum á Íslandi 1970–1997
- C98:11 Fjármögnunarleiðir heilbrigðisþjónustu
- C99:01 Samgöngulíkan fyrir Ísland: Forgangsröðun hafnarframkvæmda
- C99:02 Áhrif kvótæignar á verðmæti sjávarútvegsfyrirtækja
- C99:03 Könnun á flutningum eftir vegakerfinu: Áfangaskýrsla nr. 4
- C99:04 Kostnaður vegna slysa á börnum á Íslandi
- C99:05 Samgöngulíkan fyrir Ísland: Áfangaskýrsla nr. 1
- C99:06 Implications of Responsible Post Harvesting Practices on Responsible Fishing
- C99:07 Discarding Catch at Sea
- C99:08 Samanburður á lífskjörum á Íslandi og í Danmörku
- C99:09 Kjaravísitölur Verzlunarmannafélags Reykjavíkur, 1990–1999
- C99:10 Framleiðni íslenskra atvinnuvega
- C99:11 Þjónustugjöld í flugi
- C00:01 Vöruflutningar á íslenskum þjóðvegum
- C00:02 Könnun á flutningum eftir vegakerfinu: Áfangaskýrsla nr. 5
- C00:03 Samgöngulíkan fyrir Ísland: Samgöngur á Íslandi í lok 20. aldar
- C00:04 Retirement in the Nordic Countries: Prospects and Proposals for Reform
- C01:01 Reykjavíkurbíll; Efnahagslegt vægi og umhverfi
- C01:02 Greinargerð um efnahagslega og samfélagslega þætti matskýrslu um umhverfisáhrif Kárahnjúkavirkjunar
- C01:03 Greinargerð um efnahagslega og samfélagslega þætti matskýrslu um álver í Reyðarfirði
- C01:04 Auðlindagjald og skatttekjur ríkisins
- C01:05 Fjárstreymi í samgöngum
- C02:01 Stytting grunn- og framhaldsskóla
- C02:02 Auðlindagjald og skatttekjur ríkisins
- C02:03 Samkeppnisstaða land- og sjóflutninga
- C02:04 Kostnaður og ábati kerfisbundinnar skimunar eftir krabbameini í ristli og endaparmi
- C03:01 Fólki og fyrirtæki: Um búsetu og starfsskilyrði fyrirtækja á landsbyggðinni
- C03:02 Aðstaður á sementsmarkaði á Íslandi
- C03:03 NA
- C03:04 Kostnaður vegna reykinga á Íslandi árið 2000
- C03:05 Áhrif siglinga á Jökulsám á atvinnu í Skagafirði og þjóðarhag
- C03:06 Áhrif rýmri veðheimilda Íbúðalánasjóðs á húsnæðisverð og hagstjórn
- C03:07 Menntareikningar
- C03:08 Flug- og ferðaþjónusta á Íslandi: Umfjöllun í tilefni af beiðni Ryanair um lækkingu gjalda á Keflavíkurlflugvelli
- C04:01 Eftirlitsiðnaðurinn á Íslandi – kostnaður og ábati
- C04:02 Mat á þjóðhagslegri hagkvæmni Vestmannaeyjaganga
- C04:03 Samanburður á matvælavæðni á Íslandi, Norðurlöndunum og ríkjum Evrópusambandsins
- C04:04 Hagræn stefnumótun fyrir Húnaþing vestra
- C04:05 Áhrif forvarnargjalds á sykurlausni á vísitölu neysluverðs
- C04:06 Lax- og silungsveiði á Íslandi. Efnahagsleg áhrif
- C04:07 Kostnaðargreining heilbrigðisþjónustu
- C04:08 Hvernig skal ákvarða hagræðingarkröfu fyrir dreifiveitur á Íslandi
- C04:09 Hagstærðir VR – Skýrsla um þróun félaga fjölda, launa, atvinnuleysis og tekjudreifingar á árunum 1987-2003
- C04:10 Skýrsla til vinnuhóps um fjárlagagerð vegna framhaldsskóla
- C05:01 Samanburður á beinni gjaldtöku og samfélagslegum kostnaði við flutninga
- C05:02 Spálíkan um eftirspurn eftir þjónustu Íslandspósts
- C05:03 Forgangsröðun í samgöngum
- C05:04 Þjóðhagsleg áhrif álverksmiðju Fjarðaáls á Reyðarfirði

Rannsóknarskýrslur

- R93:01 Utvärdering av Vestnordefonden
- R93:02 Framleiðni fyrirtækja
- R94:01 Small National Markets in Transition: The Case of Iceland
- R94:02 The Icelandic and the Faroese Economies: A Comparison of the Fishing Sectors
- R94:03 Energy Demand in Iceland
- R94:04 Input-Output Model for the Electricity Supply Industry in Iceland
- R95:01 Trade Between Iceland and the Soviet Union 1953-1996: Rise and Fall of Barter Exchange
- R96:01 Savings, Risk Diversification, and Economic Growth in Iceland
- R97:01 Infrequent Trading and the Stock Index: A Kalman Filter Approach to Estimation
- R97:02 Stúdentar af hugsjón?
- R98:01 Vinnumarkaðurinn og EMU
- R98:02 Um ávöxtun og núvirðingu
- R98:03 Þjóðhagslíkan Hagfræðistofnunar: Áfangaskýrsla nr. 1
- R99:01 Reassessing Iceland's Public Sector Pension Liabilities
- R00:01 Retirement in the Nordic Countries
- R00:02 Þróun kynslóðareikninga fyrir Ísland milli árána 1994 og 1998
- R00:03 Stjórnun fiskveiða á Íslandi
- R01:01 Demographic change in Iceland and its impact on the social security system and health care expenditure
- R01:02 Íslendingar og ófarimar í raforkumálum í Kaliforníu
- R01:03 The electricity supply industry in Iceland
- R03:01 Mat á þjóðhagslegum kostnaði vegna líkamstjóns í umferðarslysum
- R03:02 Efnahagslegar afleiðingar Kyoto – íslenskar atferliðjöfnur
- R03:03 Economic Performance of the North Atlantic Fisheries
- R03:04 Framleiðni og tæknibreytingar. Samanburður á þremur tegundum kostnaðarfalla
- R03:05 Uptaka Evru og vextir á Íslandi
- R04:01 Wetlands in Iceland: An overview and future perspectives
- R04:02 Arðsemi menntunar á Íslandi

Bækur

- B92:01 Peningar og gengi: Greinasafn um hagstjórn og peningamál á Íslandi, Guðmundur Magnússon
- B95:01 Ísland og Evrópusambandið: Skýrslur fjögurra stofnana Háskóla Íslands
- B97:01 Frjálsræði í efnahagsmálum: Ársskýrsla 1997
- B99:01 Sources of Economic Growth, Tryggvi Þór Herbertsson
- B99:02 Individual Transferable Quotas in Theory and Practice, Ragnar Árnason og Hannes Hólmsteinn Gissurarson (ritstj.)
- B00:01 Velferð og viðskipti: Um eðli og orsakir viðskiptahalla
- B00:02 Macroeconomic Policy. Iceland in an Era of Global Integration., Már Gudmundsson, Tryggvi Thor Herbertsson, and Gylfi Zoega (eds.)
- B01:01 Tax competition. An Opportunity for Iceland? Hannes H. Gissurarson, Tryggvi Thor Herbertsson
- B01:02 Tekjuskípting á Íslandi. Þróun og ákvörðunarvaldar. Haustskýrsla 2001. Ásgeir Jónsson, Ásta Herdís Hall, Gylfi Zoega, Marta Skúladóttir, Tryggvi Þór Herbertsson
- B02:01 Byggðir og búseta: Þéttbýlismyndun á Íslandi. Haustskýrsla 2002. Axel Hall, Ásgeir Jónsson, Sveinn Agnarsson
- B03:01 Fólk og fyrirtæki: Um búsetu og starfsskilyrði á landsbyggðinni
- B03:02 Fjármögnun og rekstur heilbrigðisþjónustu. Haustskýrsla 2003. Axel Hall, Sólveig F. Jóhannsdóttir