

# **HAGFRÆÐISTOFNUN HÁSKÓLA ÍSLANDS**

---

Hagfræðistofnun Háskóla Íslands  
Odda v/Sturlugötu  
Sími: 525-4500/525-4553  
Fax nr: 552-6806  
Heimasíða: [www.hag.hi.is](http://www.hag.hi.is)  
Tölvufang: [ioes@hag.hi.is](mailto:ioes@hag.hi.is)

---

Skýrsla nr. C96:01

## **Flutningur eftir vegakerfinu: Áfangaskýrsla I**

Skýrsla til Vegagerðarinnar

Janúar 1996

## I. Framkvæmd verksins

Í júní 1995 skilaði Hagfræðistofnun, samkvæmt samningi við Vegagerðina, skýrslunni *Forathugun vegna könnunar á flutningum eftir vegakerfinu*, þar sem mögulegar leiðir til þess að kanna flutninga eftir vegakerfinu voru reifaðar. Í kjölfar útkomu skýrslunnar var ákveðið að ráðast í annan hluta verkefnisins sem fólst í að framkvæma undirbúningskannanir, hanna gagnagrunn, skoða flutninga eftir vegakerfinu almennt og skapa reynslu og þekkingu á framkvæmd kannana og meðferð gagna. Þeim áfanga lauk í janúar síðast liðnum með útkomu þessarar skýrslu

Síðastliðið sumar var ákveðið að ráðast í þrjár undirbúningskannanir. Fyrst tvær dagskannanir og síðar eina vikukönnun sem standa skyldi allan sólarhringinn. Ástæður þess að talið var nauðsynlegt að framkvæma undirbúningskannanir voru þær helstar að umræddar kannanir eru af nokkuð öðrum toga en flestar þær kannanir sem Vegagerðin framkvæmir reglulega og þar af leiðandi var útilokað að sjá fyrir öll vandamál sem kynnu að koma upp og því rétt að finna þau helstu í umfangslitlum og ódýrum könnunum. Einnig áttu undirbúningskannanirnar að auðvelda mat á framtíðarframkvæmd kannana s.s. hve margar þær eiga að vera, hve lengi þær eiga að standa yfir o.s.frv. Eftirfarandi kannanir fóru fram:

- |                |   |
|----------------|---|
| 30. ágúst      | Á Suðurlandsvegi við Rauðavatn, dagskönnun          |
| 12. september  | Á Suðurlandsvegi við Skeiðavegamót, dagskönnun      |
| 15-21. október | Á Vesturlandsvegi við Þyril í Hvalfirði, vikukönnun |

Mikilvæg reynsla og þekking fékkst við framkvæmd kannananna sem kemur til góða þegar fleiri kannanir verða gerðar í framtíðinni. Í viðauka A er að finna eyðublöð sem hjálpa til við framkvæmd kannana. Eyðublöðin eru afrakstur þeirra kannana sem hingað til hafa farið fram en þær eru nú komnar í nokkuð fastar skorður eftir að hafa þróast mikið á undirbúningstímanum.

Mikilvægt er að reynt starfsfólk annist kannanirnar þar sem framkvæmdin er vandasöm en miklu máli skiptir að skráning upplýsinga sé vönduð til þess að upplýsingarnar verði sem nákvæmastar. Því er mikilvægt að nýta þá reynslu, sem skapast hefur á liðnu ári, við framkvæmd kannana í framtíðinni.

Hagfræðistofnun hefur hannað gagnagrunn og þar hefur gögnum, sem söfnuðust í umræddum könnunum, verið komið fyrir. Margvíslegar upplýsingar má vinna úr þeim gagnagrunni á þægilegan máta og má sjá nokkur sýnishorn í viðauka B.

Eftir að fleiri kannanir hafa verið framkvæmdar verður hægt að vinna enn ítarlegri og gagnlegri upplýsingar úr grunninum.

## II. Næstu skref

Hagfræðistofnun leggur til að í næsta áfanga verði framkvæmdar 14 kannanir á 7 stöðum á landinu og má sjá staðsetningarnar í 1. töflu.

1. TAFLA STAÐSETNING Á KÖNNUNUM

Númer	Vægi	Staðsetning
01	1	Hringvegi (1), milli Mosfellsbæjar og Hvalfjarðar
05	1	Gatnamótum hringvegjar og Ólafsfjarðarvegjar (82)
06	1	Gatnamótum hringvegjar og Eyjafjarðarbrautar vestri (821)
07	1	Gatnamótum Norðfjarðarvegjar (92) og Seyðisfjarðarvegjar (93)
08	1	Egilsstaðir
12	1	Hringvegi við Litlu kaffistofuna
13	1	Reykjanesbraut (41), vestan Krýsuvíkurvegjar (42) og austan Vatnsleysustrandarvegjar (420)

Lagt er til að á hverjum stað verði gerð könnun á að minnsta kosti tveimur árstímum, vor eða haust og sumar. Mælt er með að í fyrri skipti, sem könnun fer fram á hverjum stað, standi hún yfir í 7 daga og að unnið verði 18-19 tíma sólarhringsins. Hins vegar er líklegt að fækka megi dögum og tímum í seinni umferð kannana. Einnig er mælt með því að á einum stað, t.d. stað nr. 1, fari könnun fram mánaðarlega í hálf ári en aðeins í 2 daga í hvert sinn og í skemmri tíma. Það er gert til þess að frekar sé hægt að meta dreifingu innan ársins. Taka verður fram að ofangreindar tillögur eru ekki endanlegar heldur eru þær eru í sífelldri endurskoðun. Ólíklegt er þó að mælt verði með að kannanirnar verði umfangsmeiri en hér er lagt til.

Umfang einstakra kannana er mismikið eftir staðsetningu og árstíma. Gert er ráð fyrir að 4 einstaklingar geti séð um nokkrar þeirra en í þær viðamestu þurfi allt að 8 manns. Hugmyndir að vaktafyrirkomulagi má sjá á EB 8 í viðauka A. Þær eru aðallega settar fram til að áætla kostnað því vaktir verða mjög mismunandi eftir stöðum þar sem dreifing umferðar innan dagsins er oft ólík milli staða eins og sést í viðauka B ef súluritin *Dreifing fjölda bifreiða innan sólarhringsins* fyrir könnun 1 og 2 eru borin saman.

Lögð er áhersla á að við hverja könnun sé skipaður umsjónarmaður og er er gerð grein fyrir hlutverki hans á EB 4 í viðauka. Með því móti er betur tryggt að allar nauðsynlegar upplýsingar komist til skila og að framkvæmdin verði rétt.

Ekki er aðeins hægt að safna upplýsingum um flutninga eftir vegakerfinu með vegakönnunum. Einnig er hægt að leita til flutningsaðila og fá hjá þeim gögn um flutninga. Samanburður á gögnum sem safnað er á þann hátt og gögnum úr vegakönnunum getur gefið enn betri vísbendingu um raunverulega flutninga eftir vegakerfinu. Hagfræðistofnun hefur þegar hafið söfnun umræddra gagna og verður eitt meginverkefni hennar í næsta áfanga verkefnisins að safna þeim gögnum enn frekar og tengja við upplýsingar úr könnunum.

### III. Kostnaður

Kostnaður við kannanir er breytilegur eftir umfangi þeirra. Þar sem enn hefur ekki verið afráðið hve margar kannanir á að ráðast í er kostnaður við einstaka gerð kannana metinn (2. tafla) og því næst metinn væntur kostnaður verkefnis miðað við að ráðist verði í allar kannanir (3. tafla).

2. TAFLA VERÐ KANNANA

Tegund	8-19-7	6-19-7	4-19-7
Samtals	1.287.600 kr	1.170.000 kr	901.200 kr
Samtals á dag	183.943 kr	167.143 kr	128.743 kr

ATH 8-19-7 lesist: 8 manns, 19 klukkustundir og 7 dagar.

Þegar heildarkostnaður er metinn er gert ráð fyrir að hægt sé að sameina kannanir nr. 7 og 8 (sbr 1. töflu). Einnig er gert ráð fyrir að aðeins þurfi 8 manns við tvær kannanir, þ.e. nr. 12 og 13. Við allar aðrar kannanir er gert ráð fyrir að þurfi 6 manns á þeim árstíma sem umferðin er mest en ýmist 4 eða 6 manns þegar umferðin er minni.

3. TAFLA KOSTNAÐUR VIÐ KÖNNUN Á  
FLUTNINGUM EFTIR VEGAKERFINU

Kannanir, fyrri umferð	7.255.200 kr
Kannanir, seinni umferð	5.431.200 kr
Kannanir, mánaðarlegar	1.299.600 kr
Hagfræðistofnun	2.000.000 kr
Samtals	15.986.000 kr

Til frekari skýringar má benda á hlutfall einstakra kostnaðarþátta. Laun til starfsfólks Vegagerðarinnar eru um 45% af heildarkostnaði, löggæsla er tæplega 30%, hlutur Hagfræðistofnunar ríflega 12% og afgangurinn er ferða- og gistikostnaður og ófyrirséður kostnaður. Hlutur Hagfræðistofnunar felst m.a. í umsjá með könnunum, meðhöndlun gagna, söfnun gagna frá flutningsaðilum og frekari hönnun gagnagrunns.

Staðsetning:	Könnun nr:	Dags frá:	til:
--------------	------------	-----------	------

<i>Nafn</i>	<i>Kennitala</i>	<i>Kenninafn</i>

Uppdráttur af könnunarstað:

Könnun nr:

--

Tími	Sunnudagur	Mánudagur	Þriðjudagur	Miðvikudagur	Fimmtudagur	Föstudagur	Laugardagur

## Mikilvægar upplýsingar til framkvæmdaraðila

Tilgangur þessarar könnunar er að rannsaka flutninga á vegakerfinu og verður leitast við að svara spurningum á borð við hvaðan, hvert, með hvaða hætti og hvaða vörur eru fluttar eftir vegakerfinu. Niðurstöðurnar geta aukið hagkvæmni vegaáætlana.

Hér á eftir fara nokkur mikilvæg atriði sem varða spurningaeyðublöðin

- Mikilvægt er að upplýsingarnar séu ítarlegar
  - **Staður og Nr.** Hér komi staðsetning könnunar og númer hennar samkvæmt EB 1
  - **Framkvæmt af:** Hér komi kenninafn framkvæmdaraðil samkvæmt EB 1
  - **Tölvuvinnsla og Bls. nr:** Ekkert skal skrifa í þessa reiti
  - **Tími:** Tíminn þegar bifreið er stöðvuð t.d: 13:18. Gætið þess að skrifa 13:18 en ekki 1:18
  - **Númer og stefna:** Þessir dálkar eru aðeins notaðir þegar bifreið hefur verið úthlutað númer.
- ⇒ Ef sama bifreiðin fer oft um könnunarsvæðið og er ávallt að fara á milli sömu staða með farm sömu gerðar og svipaðan að þyngd, er henni gefið númer og það límt á framrúðu hennar þannig að lesa megji af því, án þess að stöðva bifreið (sjá dæmi v og vi).
- ⇒ Munur getur verið á t.d. farmi bifreiðar, sem er úthlutað númeri, eftir því hvaðan hann er að koma. Af þeim sökum er mikilvægt, þegar bifreiðin er stöðvuð, að skrá hjá sér allar nauðsynlegar upplýsingar um bifreiðina og farm hennar á báðum leggjunum og aðgæta að skýrt komi fram hvað eigi við hverja stefnu.
- ⇒ Að lokum skal geta þess í dálkinn **tími** (seinni röð) að um fyrstu færslu sé að ræða með því að rita **fyrsta**.
- **Stefna** bifreiðar er skráð samkvæmt skilgreiningu á EB 1. Mikilvægt er að kynna sér þá skilgreiningu. Í flestum tilfellum er gert ráð fyrir að þaðan sem styttra er til Reykjavíkur sé 1. Sérstaklega er mikilvægt að skrá stefni rétt þegar um númeraða bifreið er að ræða.
  - **Tegund:** Hér skal flokka tegund bifreiðar eftir öxulþunga og gerð farmrýmis. Öxulþunga má þekkja af EB 7. Við flokkun á gerð farmrýmis skal nota bókstafi sem eru skýrðir í neðri helmingi reitsins **Teg bifr.** á spurningablaðinu (EB 6). Mikilvægt er að sérhver bifreið sé ávalt flokkuð eftir báðum flokkum.
- ⇒ Gánaflutningabifreið er bifreið sem flytur vörur í lausum gámum. Kassi (**K**) merkir að farmrými bifreiðar er áfastur kassi (sjá mynd 1 á EB 7) Skúffa (**S**) táknar að farmrýmið er skúffa eða flatur pallur (sjá mynd 2 EB 7). Rúta táknar bifreið sem er ætluð til fólksflutninga og er skráð fyrir fleiri en 8 farþega.
  - **Hvaðan og Hvert:** Í fyrri reitinn skal rita heiti upphafsstaðar (þar sem farmurinn var lestaður) og í þann seinni skal skrá heiti lokaáfangastaðar. Aðeins skal víkja frá þeirri reglu ef miklar breytingar hafa orðið á farmi á leiðinni, (sjá dæmi ii)

⇒ Ef bifreið er að koma frá sveitabæ eða sveitabæjum skal skrá nafn þess bæjar þar sem lestun hófst. Einnig skal skrá nafn hreppar eða sýslu vegna þess að mörg bæjarnöfn eru eins. Sama gildir um staði sem líklegt má telja að séu óþekktir eða gefi ruglast saman við aðra.

⇒ Aldrei skal rita fleiri nöfn en eitt í sömu línu sérhvers dálks. Ef það á við um einhverja bifreið að nauðsynlegt verður að rita fleiri en einn stað í sama dálk, skal rita annan í nýja línu og rita **sama** í tímadálkinn (sjá dæmi ii og iv)

  - **Hvað:** Í þennan dálk á að skrifa vörutegund og vöruflokk og miða við upptalningu vörutegunda frá 1 til 9 í reitnum **Vörutegundir** og upplýsingar um flokka í reitunum undir **Upplýsingar um vöruflokka innan vörutegunda**. Ef varan er fiskur skal einnig skrá ástand hans (sjá dæmi i-v).

⇒ Ef fleiri en ein vörutegund er í bifreið skal rita vörutegund nr. 2 í næstu línu sama dálks og þannig koll af kalli. Aldrei skal rita fleiri en eina tölu í dálkinn **Hvað** né fleira en eina skýringu í dálkinn **Annað/teg**. Gætið þess að rita **sama** í tímadálkinn ef upplýsingar um eina bifreið ná yfir meira en eina línu (sjá dæmi i og iv).

⇒ Mikilvægt er að reyna að fá sem ítarlegasta flokkun á fluttum vörum og nota tegundir 8 og 9 (**Annað** og **Blandað**) sem allra minnst.

  - **Annað/teg:** Hér skal rita nánari lýsingu á flutningsvöru. Sérstaklega er mikilvægt að rita í þennan dálk þegar vörutegund eða vöruflokkur er **Annað**. En til að hafa varan á er einnig beðið um að skrifa lýsingu á vörunni þó hún falli undir flokkunarkerfið. (sjá dæmi i, ii og v)
  - **Magn:** Í þennan dálk á að færa þyngd farms. Ef verið er að flytja fleiri en eina vörutegund skal geta allra og skrá magn sérhverrar. Mikilvægt er að skrá ávalt í þennan dálk. Ef óvissa ríkir um magnið en nauðsynlegt að fá mat bifreiðarstjórans. (sjá dæmi i, ii og iv)

⇒ Geta skal þyngdar farms í kílógrömmum (**kg**) en fjölda farþega í stykkjum (**stk**). Ef bifreiðastjórar hafa einungis upplýsingar um lítrafjölda eða rúmmetra farms skal skrá það og jafnframt athuga hvort þeir þekki eðlisþyngd farmsins og ef svo er að skrá hana í **Annað/teg**.

  - **Númer bls** og **Númer tengivagns:** Þessir dálkar skýra sig sjálfir.
  - Ef Upplýsingar komast ekki fyrir í einum reit má nota næstu línu í sama dálki en auðvitað skal ekki nota þá línu frekar og skal rita **sama** í tímadálkinn.
  - Vinsamlega athugið að mikilvægt er að allur frágangur sé vandaður og að flutningsaðilum sé sýnd tillitssemi.

Tími	Númer	Stefna	Tegund	Hvaðan	Hvert	Hvað	Annadleg	Magn	Númer bíls	Nr tengivagns
i	15:15	2-1	C-G	Höfn	Rvk	2-PF Þorskur		2000kg	xx-111	xx-111
	sama					2-KOI Koli		1700kg	xx-111	xx-111
ii	15:25	2-1	D-K	Dalvík	Rvk	2-KI Karfi		12000kg	xx-111	xx-111
	sama					2UI Ufsi		2750kg	xx-111	xx-111
iii	16:10	2-1	B-R	Akureyri	Rvk	1		35stk	xx-111	xx-111
iv	17:04	2-1	B-K	Egilsstaðir	Akureyri	8-An Þeysur		800kg	xx-111	xx-111
	sama					8-An Net		700kg	xx-111	xx-111
v	17:15	1-2	C-S	Reykjavík	Bolalda	7		0kg	xx-111	xx-111
	fyrsta	2-1		Bolalda	Rvk	6-V Vikur		12000kg	xx-111	xx-111
vi	18:35	2-1							xx-111	xx-111

- i. Gámaflutningabifreið (trailer). Er að flytja 2 tonn af frosnum þorski og 1,7t. af ísuðum kola frá Höfn til Reykjavíkur
- ii. Sendibifreið með tengivagn. Er að koma frá Dalvík og Ólafsfirði. Frá Dalvík koma 12t af ísuðum karfa og frá Ólafsfirði koma 2750 kg af ísuðum ufsa
- iii. Rúta, sem tekur 42 farþega, er á leið frá Akureyri til Reykjavíkur með u.p.b. 35 farþega
- iv. Sendibifreið á leið frá Egilsstöðum til Dalvíkur og Akureyrar með þeysur og net
- v. Vöruflutningabifreið með skúffu er í fóstum ferðum milli Reykjavíkur og Bolöldu. Farnurinn er 12 tonn af vikur. Hér er um fyrstu færslu að ræða
- vi. Sama og í v nema nú er bifreiðin ekki stöðvuð



## Umsjónarmaður kannana

Ávallt skal skipa einn umsjónaraðila með hverri könnun úr hópi framkvæmdaraðila. Hlutverk hans er að:

- Skrá niður framkvæmdaraðila á sérstakt eyðublað (EB 1) Þar komi fram nafn, kennitala og kenninafn (ca. 3 stafir).
- Skilgreina númer könnunar, skrá það ásamt staðsetningu og dagsetningum (EB 1) og kynna starfsmönnum.
- Skilgreina akstursstefnu, skrá hana á eyðublað (EB 1) og kynna hana öðrum framkvæmdaraðilum. Miða skal við að Reykjavík sé 1.
- Sjá til þess að lögregla sé á staðnum, að umferðarteljari sé til staðar, að öll nauðsynleg skilti séu tekin með og annað sem nauðsynlegt er til þess að könnun geti farið fram.
- Sjá um vaktir þ.e. skipuleggja vaktir fyrirfram og sjá til þess að fjöldi starfsmanna sé hæfilegur á hverjum tíma. Þannig er það hlutverk umsjónarmanns að kalla til fleira starfsfólks eða fækka starfsfólki við könnun eftir því sem við á sem og að breyta vöktum. Æskilegt er að útbúið sé vaktaskipulag (sbr. EB 5 og EB 5 dæmi) og að því sé dreift til starfsmanna. (NB oftast þarf færri starfsfólk um helgar og á kvöldin)
- Fylla út vaktatöflu (EB 2) með kenninöfnum. Slíkt auðveldar innslátt gagna og eykur öryggi.
- Kenna öðrum starfsmönnum rétt vinnubrögð.
- Fara yfir spurningablöðin (EB 6), leiðréttu misskilning og villur og leiðbeina starfsmönnum. Þessi þáttur er afar mikilvægur og því nauðsynlegt að umsjónarmaður gefi sér góðan tíma í þetta verk.
- Halda utan um öll gögn og koma þeim til réttra aðila.
- Sjá um að öll verkfæri sem til þarf séu til taks, s.s. spurningareyðublöð, myndir af tegundum bifreiða (EB 7), dreifingarmiðar til bílstjóra (EB 9) og númerablöð.
- Ítreka að starfsmenn lesi leiðbeiningar (EB 3) vandlega.
- Öll önnur almenn verkstjórn.

Tími	Sunnudagur	Mánudagur	Þriðjudagur	Miðvikudagur	Fimmtudagur	Föstudagur	Laugardagur	Lengd vakta

Athugasemdir

---



---



---

Starfsmenn	Sunnudagur	Mánudagur	Þriðjudagur	Miðvikudagur	Fimmtudagur	Föstudagur	Laugardagur	Unnir tímar:
AB								
CD								
EF								
GH								

Athugasemdir

---



---



---

	Sunnudagur	Mánudagur	Þriðjudagur	Miðvikudagur	Fimmtudagur	Föstudagur	Laugardagur	Lengd vakta
00-10	AB	CD	EF	GH	AB	CD	EF	10+2= 12
7-14	CD	EF	GH	AB	CD	EF	GH	7+2= 9
10-20	EF	GH	AB	CD	EF	GH	AB	10+2= 12
14-24	GH	AB	CD	EF	GH	AB	CD	10+2= 12

Athugasemdir

	Sunnudagur	Mánudagur	Þriðjudagur	Miðvikudagur	Fimmtudagur	Föstudagur	Laugardagur	Unnir tímar:
AB	00-10	14-24	10-20	7-14	00-10	14-24	10-20	81
CD	7-14	00-10	14-24	10-20	7-14	00-10	14-24	78
EF	10-20	7-14	00-10	14-24	10-20	7-14	00-10	78
GH	14-24	10-20	7-14	00-10	14-24	10-20	7-14	78

315

Athugasemdir

Ef það er mikið um að vera um kl. 20 þá getur vaktin 7-20 verið eitthvað lengur

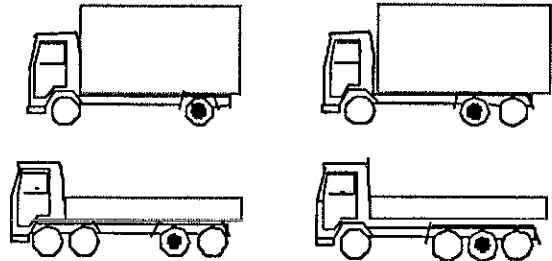
Staður:		Nr:		Dags:		Frankvæmt af:		Tölvuvinnsla:		Bl.s. nr:																	
Vörutegundir		Upplýsingar um vöruflökka innan vörutegunda		3. Landbætur:		4. Neyslurvörur:		6. Matar- og b.ejni:		Ymsar upplýsingar																	
A=fólksb	1=Fólk	Astand:		A=Aðföng (td áburður)	E=Egg	F=Fjóurfé ~	G=Grænmeti	K=Kjöt (á fæti/óunnit)	Uk=Unnar kjötvörur	Om=Önnun mjólk	Um=Unnar mjólkur	Bl=Blandað	An=Annað (hvað)	5. Ollivörur og gas:	B=Bensín	G=Gasolía (dísilolía)	Ga=Gas	Sm=Smávara	Smu=Smurolía	Sv=Svartolía	An=Annað (hvað)	Hvað	Annað/teg	Magn	Númer bíls	Nr tengivagns	
B	2=Fiskur	G=Grálúða	K=Karfi	Ko=Koli	L=Lax	R=Rækja	S=Slid	U=Ufsi	Y=Ysa	P=Þorskur	Bl=Blandað	An=Annað (hvað)	Hvert	Hvaðan	Tegund	Stefna	Númer	Númer	Númer	Númer	Númer	Númer	Númer	Númer	Númer	Númer	Númer
C	3=Landbætur																										
D	4=Neyslurvörur																										
E=vinnuv	5=Ollivörur og gas																										
	6=Matar- og byggingarefni																										
	7=Tórnur																										
	8=Annað (hvað)																										
	9=Blandaðar vörutegundir																										
G=Gámur																											
K=Kassi																											
R=Rúta																											
S=Skúffu																											
T=Tankur																											
Tími	Númer	Stefna	Tegund	Hvaðan	Hvert	Hvað	Annað/teg	Magn	Númer bíls	Nr tengivagns																	

# Umferðarkannanir.

Skipting stærri bíla.

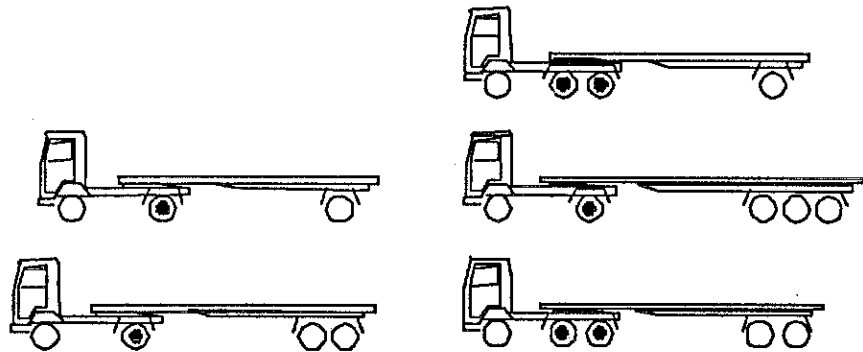
Sendibílar, flutningabílar og vörubílar með fjögur eða fleiri dekk að aftan. Allar rútur.

# B



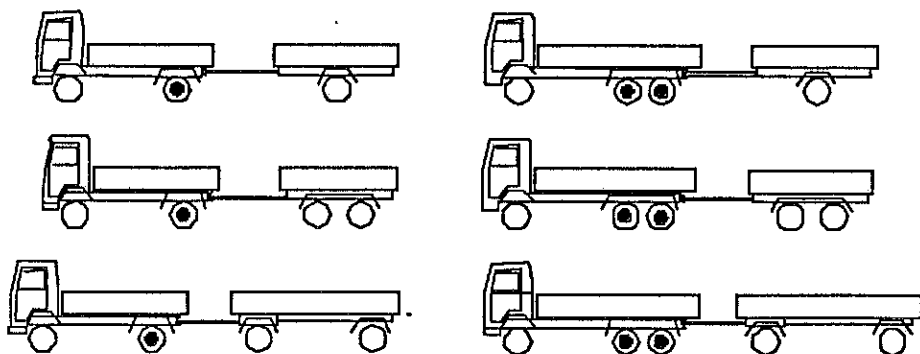
Dráttarbílar með festivagn.

# C



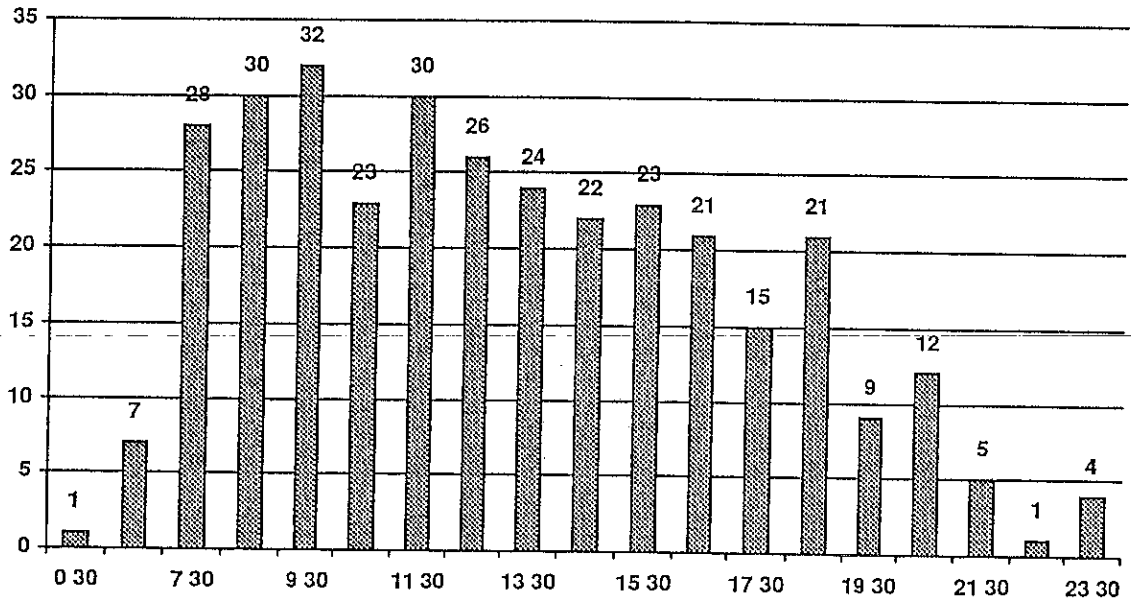
Dráttarbílar með tengivagn.

# D



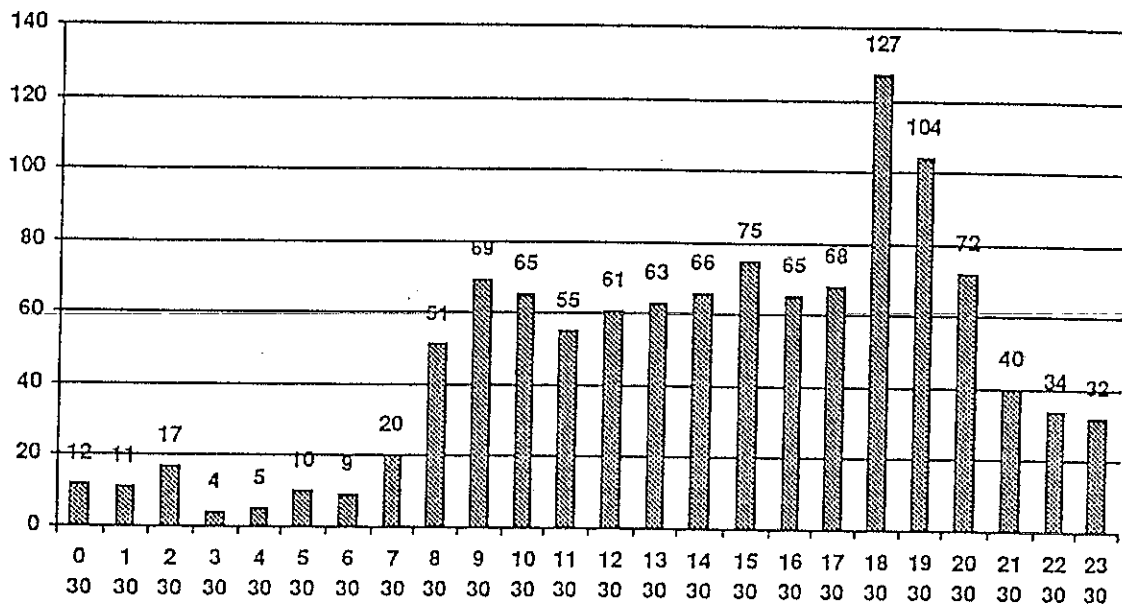
Könnun nr:

## Dreifing fjölda bifreiða Innan sólarhringsins



Könnun nr:

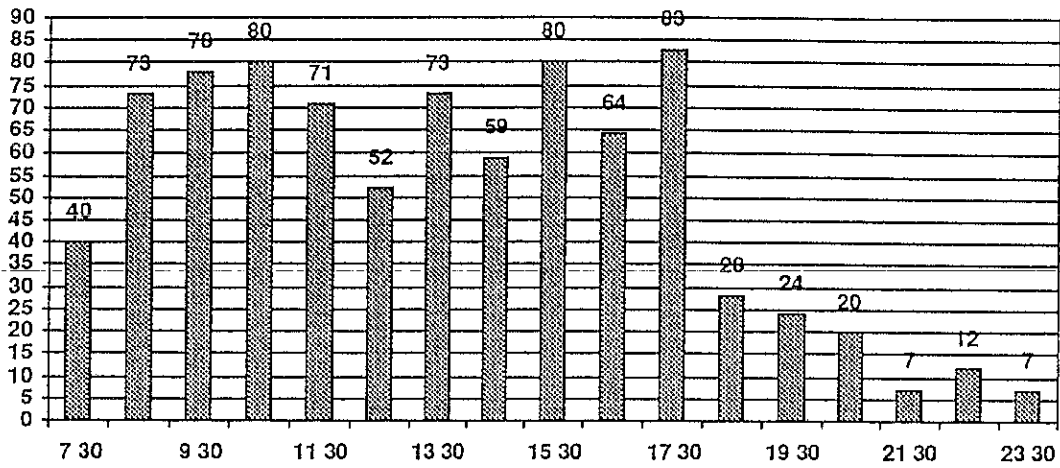
## Dreifing fjölda bifreiða Innan sólarhringsins



Könnun nr:

Dagsetning

## Dreifing umferðar innan valins dags og könnunar

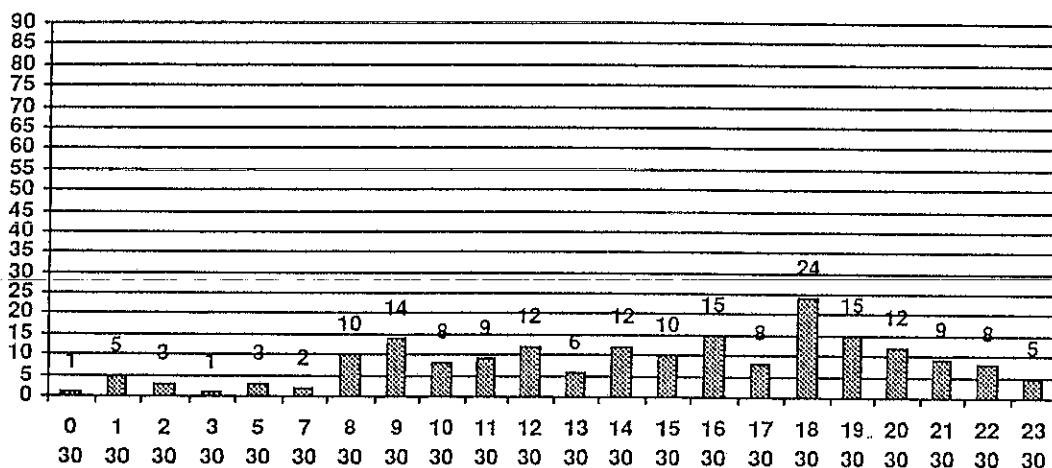




Könnun nr:

Dagsetning

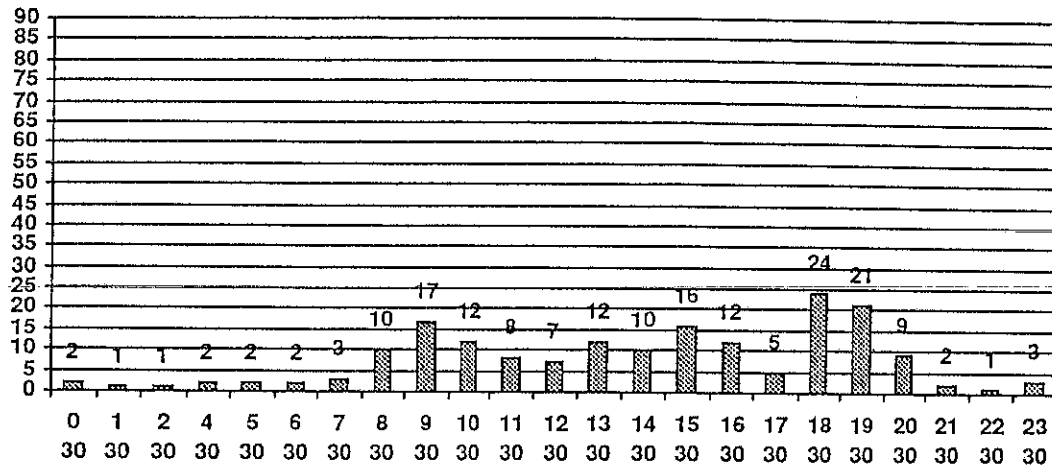
## Dreifing umferðar innan valins dags og könnunar



Könnun nr:

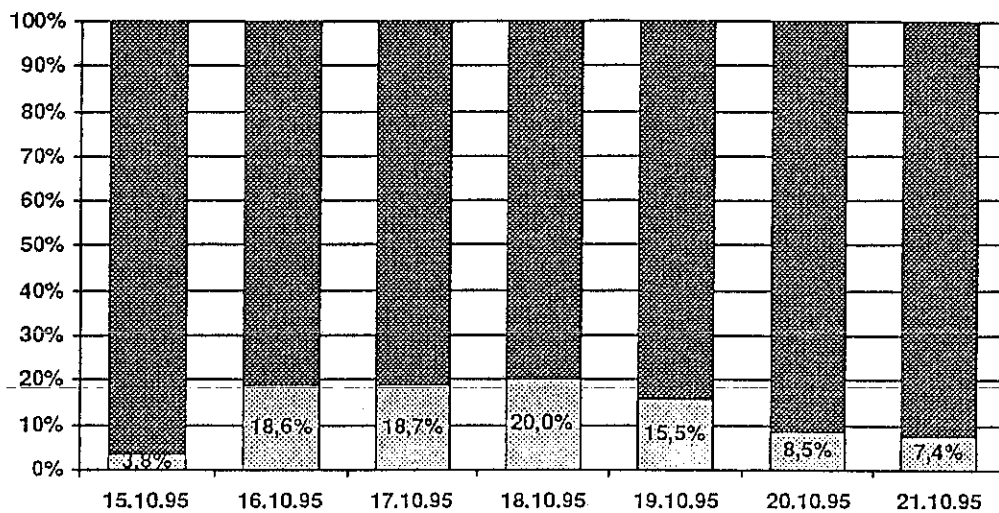
Dagsetning

## Dreifing umferðar innan valins dags og könnunar



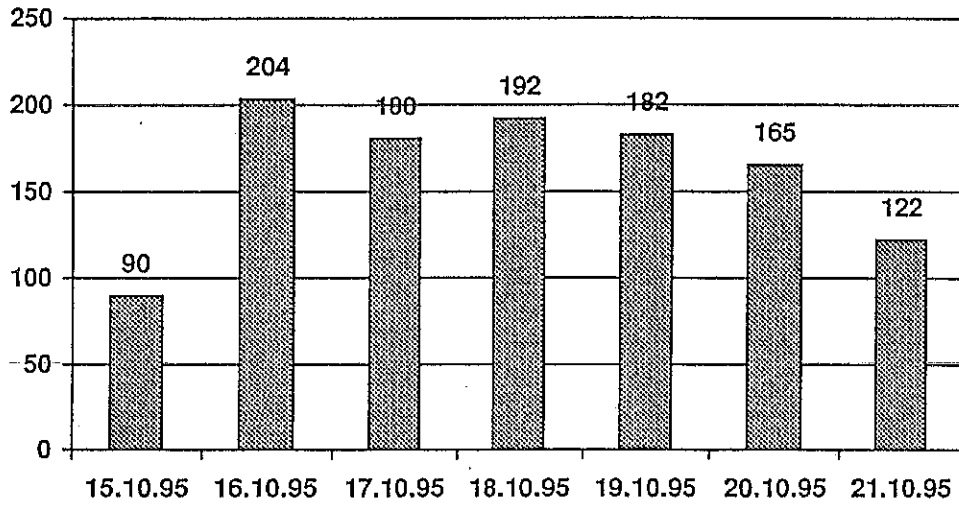
Könnun nr

### Hlutfall fjölda þungrabíla af heildarumferð



Könnun nr:

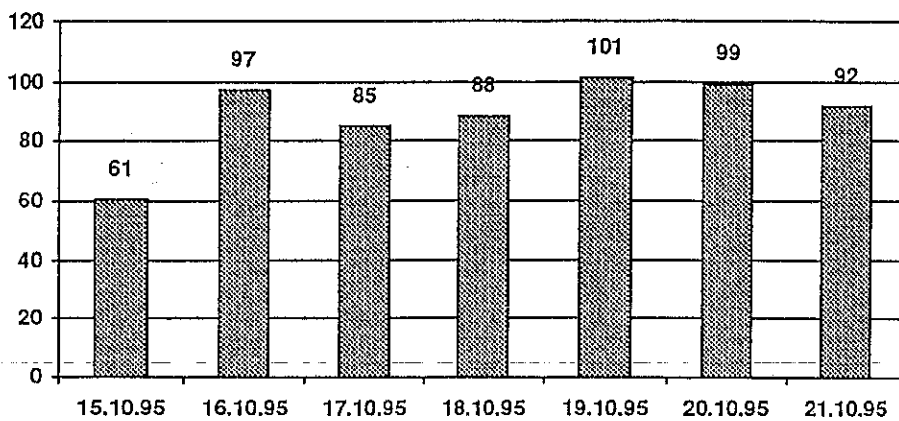
### Fjöldi bifreiða eftir dögum, könnun valin



Könnun nr:

Tegund bifreiða

### Fjöldi valinnar tegundar bifreiða eftir könnunum

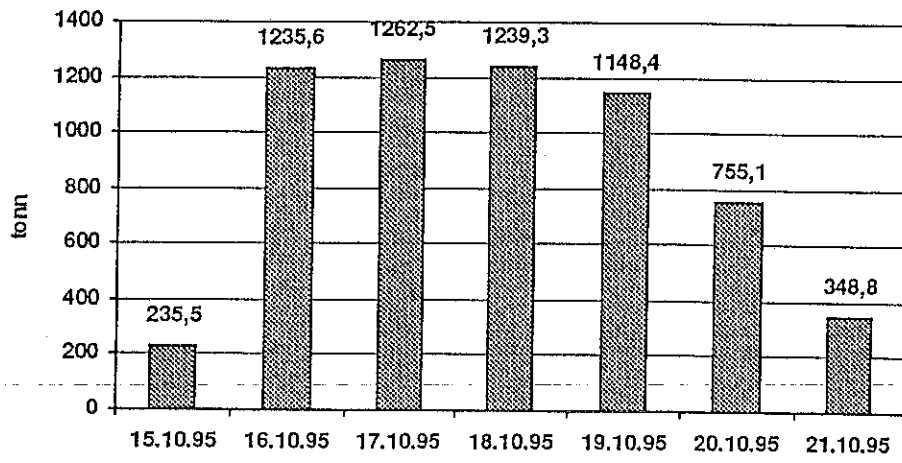


## Heildarmagn eftir flokkum

<i>Heiti</i>	<i>Magn í kg</i>	<i>Magn í tonnum</i>	<i>Hlutfall</i>
Fiskur	1660296	1660,296	26,7%
Landbúnaðarvörur	957663	957,663	15,4%
Neysluvörur	951121	951,121	15,3%
Olíuvörur og gas	77033	77,033	1,2%
Malar- og byggingarefni	1078830	1078,83	17,3%
Annað	1054125	1054,125	16,9%
Blandað	446000	446	7,2%
<i>Samtals</i>	6225068	6225,068	

Könnun nr:

### Heildarmagn eftir könnunum



## *Magn flutt innan valinnar könnunar*

<i>Könnun nr</i>	<i>Dagsetning</i>	<i>Magn í kg.</i>	<i>Magn í tonnum</i>	<i>Hlutfall</i>
3	15-okt-95	235466	235,466	3,8%
3	16-okt-95	1235598	1235,598	19,8%
3	17-okt-95	1262461	1262,461	20,3%
3	18-okt-95	1239333	1239,333	19,9%
3	19-okt-95	1148396	1148,396	18,4%
3	20-okt-95	755061	755,061	12,1%
3	21-okt-95	348753	348,753	5,6%
<i>Heildarmagn:</i>		6225068	6225,068	



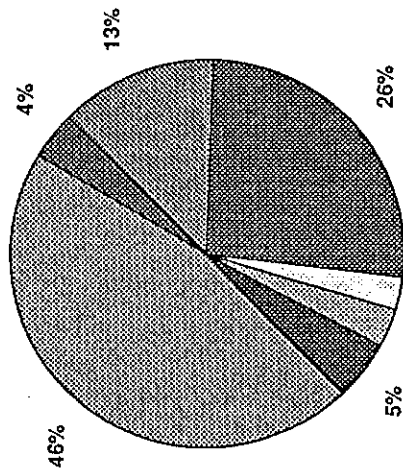
Hvaðan

Reykjavík

Hvert

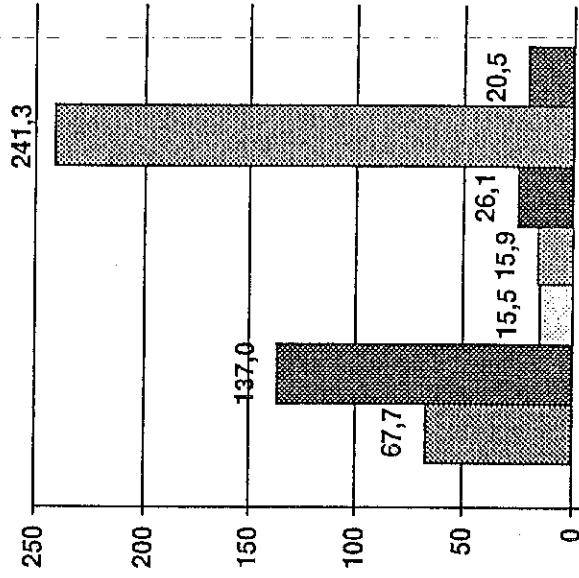
Akureyri

### Hlutfallsskipting magns vörutegunda milli valinna staða



- Annað
- Fiskur
- Malar- og byggingarefni
- Olituvörur og gas
- Blandað
- Landbúnaðarvörur
- Neysluvörur

### Magn Milli Valinna Staða



## *Magn milli valinna staða eftir tegundum*

<i>Heiti</i>	<i>Flutt magn í kg</i>	<i>Flutt magn í tonnum</i>	<i>Hlutfall</i>
Fiskur	15500	15,5	3,0%
Landbúnaðarvörur	15900	15,9	3,0%
Neyslivörur	241300	241,3	46,0%
Olfuvörur og gas	20500	20,5	3,9%
Malar- og byggingarefni	26100	26,1	5,0%
Annað	67700	67,7	12,9%
Blandað	137000	137	26,1%
<b>Heildarmagn:</b>	<b>524000</b>	<b>524</b>	

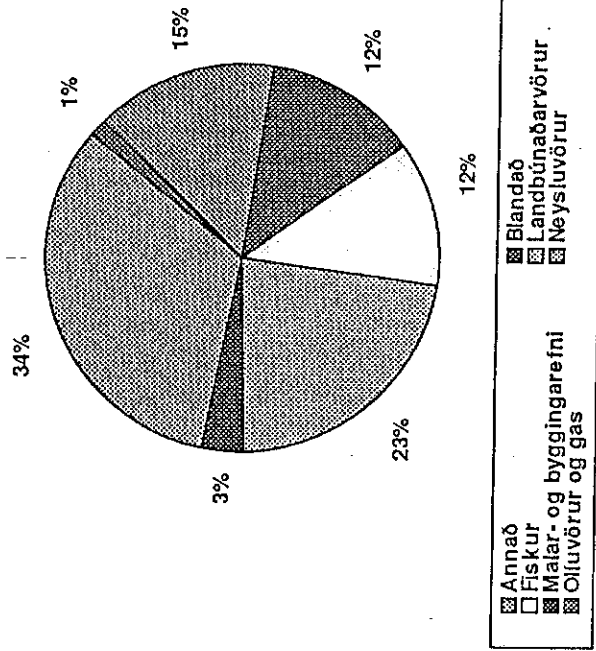
Hvaðan

Akureyri

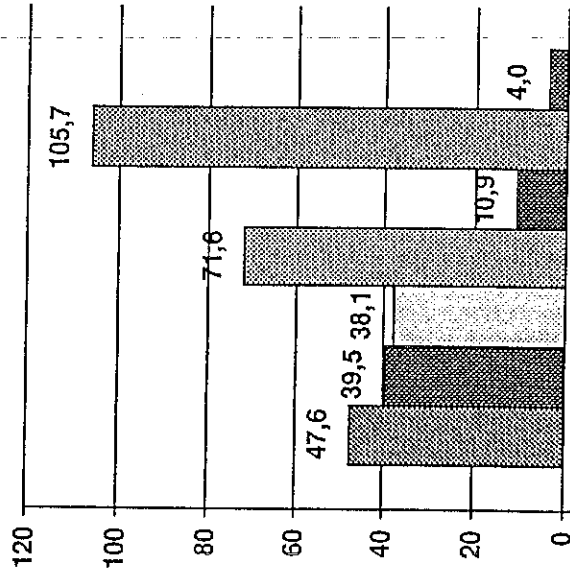
Hvert

Reykjavík

### Hlutfallsskipting magns vörutegunda milli valinna staða



### Magn Milli Valinna Staða



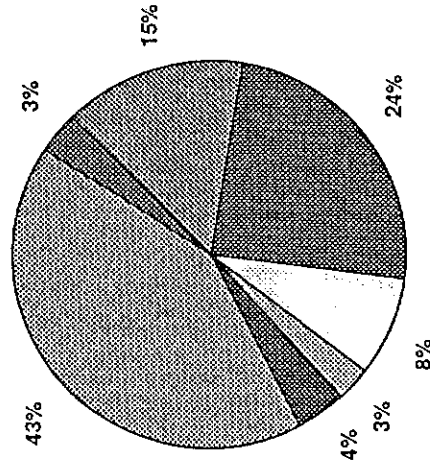
Hvaðan

Höfuðborgarsvæðið og Kjöfsýsla

Hvert

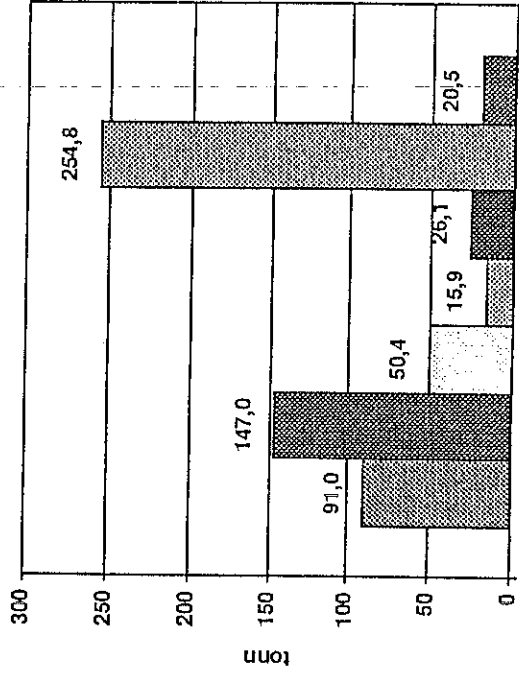
Eyjafjarðarsýsla

### Hlutfallsskipting vörutegunda milli valinna svæða



- Annað
- Fiskur
- Matar- og byggingarefni
- Ölívörur og gas
- Blandað
- Landbúnaðarvörur
- Næysluvörur

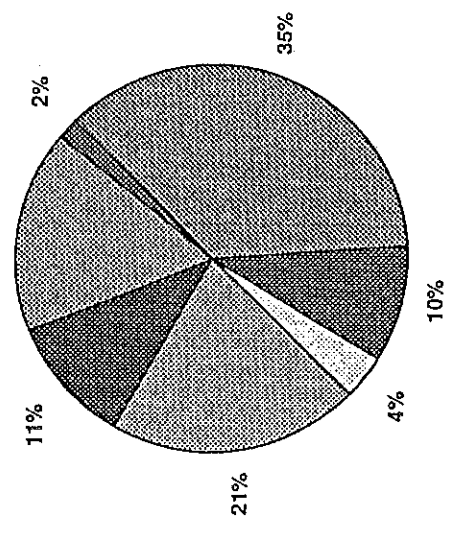
### Flutt magn milli valinna svæða



Hvaðan Höfuðborgarsvæðið og Kjósarsýsla

Hvert Borgarfjarðarsýsla og Mýrasýsla

### Hlutfallsskipting vörutegunda milli valinna svæða



- Annað
- Fiskur
- Mat- og byggingarefni
- Öfluvörur og gas
- Blandað
- Landbúnaðarvörur
- Neysluvörur

### Flutt magn milli valinna svæða

