

# **HAGFRÆÐISTOFNUN HÁSKÓLA ÍSLANDS**

---

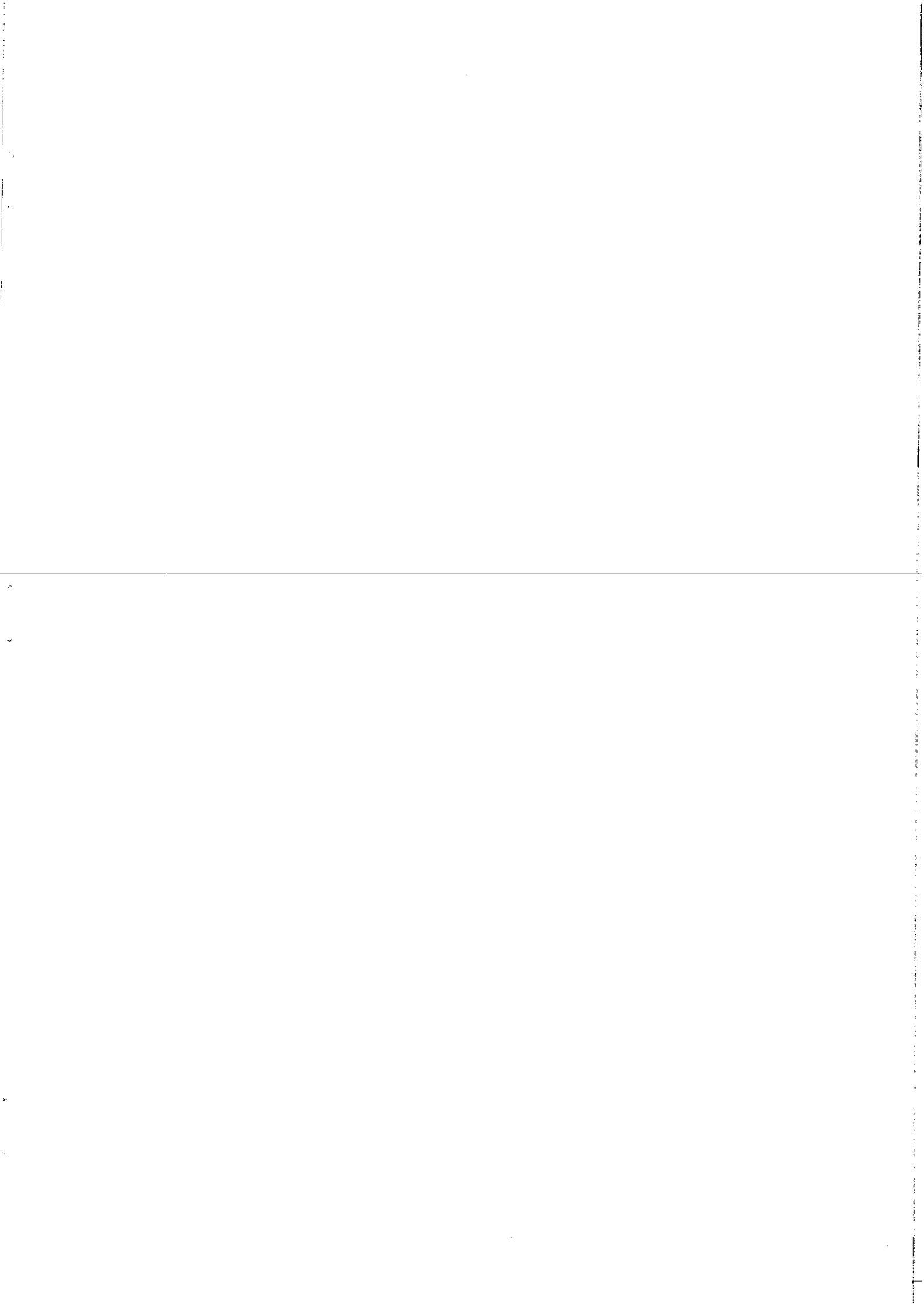
Hagfræðistofnun Háskóla Íslands  
Odda v/Sturlugötu  
Sími: 525-4500/525-4553  
Fax nr: 552-6806  
Heimasíða: [www.hag.hi.is](http://www.hag.hi.is)  
Tölvufang: [ioes@hag.hi.is](mailto:ioes@hag.hi.is)

Skýrsla nr. C93:03

## **Stuðningur íslenskra stjórnvalda við landbúnað**

Skýrsla til Neytendasamtakanna

1993



## Efnisyfirlit

---

1 Inngangur	2
2 Aðferðir, fyrirvarar og helstu niðurstöður	3
2.1 Aðferðir og fyrirvarar	3
2.2 Helstu niðurstöður	3
3 Stuðningur stjórnvalda við landbúnað	5
3.1 Markaðsstuðningur	5
3.2 Beinar greiðslur	6
3.3 Lækkun framleiðslukostnaðar	6
3.4 Almenn þjónusta	6
3.5 Útflutningsbætur	6
3.6 Gjaldtaka af landbúnaðarafurðum	6
3.6.1 Sjóðsgjöld til sameiginlegra þarfa landbúnaðarins	6
3.6.2 Kjarnfóður gjöld	6
3.6.3 Opínberar álogur og skattar	7
3.7 Viðmiðunarverð	7
3.8 Niðurstöður útreikninga	8
4 Áhrif jafns stuðnings stjórnvalda við allar greinar landbúnaðarins	10
5 Viðaukar	15
5.1 viðauki - Áætlaður stuðningur stjórnvalda við landbúnað á árinu 1992	16
5.2 viðauki - Áætlaður stuðningur stjórnvalda við landbúnað á árinu 1993	18
5.3 viðauki - Sala og heildsöluverð búvara frá okt. 1991 til okt. 1992	20

## 1 Inngangur

Að beiðni Neyfendasamtakanna hefur Hagfræðistofnun H.Í. kannað stuðning stjórnvalda við landbúnað og hvernig þessi stuðningur skiptist milli landbúnaðargreina. Með stuðningi við landbúnaðinn er hér átt við annars vegar innflutningshöft og hins vegar beinar og óbeinar greiðslur stjórnvalda að frádregnum þeim sköttum sem landbúnaðurinn greiðir. Einnig var kannað hvaða áhrif það hefði á markaðinn fyrir búvörur ef þessi stuðningur yrði jafnaður þannig að allar greinar fengju sama hlutfall af framleiðsluvirði í stuðning frá stjórnvöldum. Tvö ár eru könnuð, þ.e. árin 1992 og 1993. Endanlegar tölur fyrir þessi ár liggja ekki fyrir og því eru allar niðurstöður þessarar skýrslu byggðar á áætlunum. Kristján Jóhannsson, lektor í viðskipta- og hagfræðideild H.Í., hafði umsjón með verkinu en það var unnið af Ingólfi H. Bender, hagfræðingi.

Hagfræðistofnun Háskóla Íslands,  
í mars 1993.

Guðmundur Magnússon,  
forstöðumaður.

## 2 Aðferðir, fyrirvarar og helstu niðurstöður

*2.1 Aðferðir og fyrirvarar.* Við útreikning á stuðningi íslenskra stjórnvalda við landbúnað er reynt að finna það tekjutap sem bændur yrðu fyrir ef stuðnings stjórnvalda nyti ekki við. Þannig er gert ráð fyrir því að bændur séu tilbúnir til að kaupa þá þjónustu sem veitt er af hálfu stjórnvalda og greiða fyrir hana verð sem samsvarar útgjöldum stjórnvalda vegna hennar. Útreikningarnir ganga út frá ákveðnu framleiðslumagni og ofmeta því tekjutapið því að minni stuðningur við landbúnað ylli því væntanlega að bæði framleiðsla og kostnaður drægist saman.

Í útreikningum á stuðningi stjórnvalda við landbúnað eru tvö ár könnuð, þ.e. árin 1992 og 1993. Endanlegar tölur fyrir þessi ár liggja ekki fyrir og því eru allar niðurstöður þessarar skýrslu byggðar á áætlunum sem m.a. eru settar fram í frumvarpi til fjárlaga fyrir árin 1992 og 1993.

Þegar reikna á út áhrif breyttrar tilhögunar stuðnings stjórnvalda við landbúnaðargreinar og áhrif þess á sölu landbúnaðarafurða verður að gefa sér ákveðnar forsendur. Í fyrsta lagi er sú forsenda gerð að breytingar á stuðningi komi að fullu fram í verði búvara. Í öðru lagi eru stuðlar fyrir verðnæmni eftirspurnar gefnir. Verðnæmni eftirspurnar segir til um hversu mikið sala breytist í kjölfar verðbreytinga. Í þessu sambandi er stuðst við tölfræðilega rannsókn sem gerð var hér á landi fyrir allmörgum árum og hefur smekkur og neyslumynstur neytenda breyst talsvert síðan þá. Þessir verðnæmnisstuðlar eru því einungis nálgun við þá sem gilda hér á landi nú í dag en ósagt skal látið hvort sú nálgun leiði til ofmats eða vanmats á áhrifum verðbreytinga.

*2.2 Helstu niðurstöður.* Heildarstuðningi íslenskra stjórnvalda við landbúnað sem hlutfall af framleiðsluvirði, hefur verið nokkuð misskipt á milli búgreina á árinu 1992 og horfur eru á að slíkt hið sama verði á árinu 1993. Mestan stuðning á árinu 1992 fengu framleiðendur kinda-, alifuglakjöts og mjólkur. Á því ári nam stuðningur um 108% af framleiðsluvirði þessara greina. Ef svo fer fram sem horfir fá framleiðendur alifuglakjöts mestan stuðning á árinu 1993 um 112%. Næst alifuglaframleiðendum koma framleiðendur mjólkur og má áætla að stuðningur við þá verði rúmlega 106% á árinu 1993. Hinsvegar má ætla að framleiðendur kindakjöts fái um 99% af framleiðsluvirði sinna afurða í stuðning á árinu 1993. Næstir í röðinni eru nautakjötsframleiðendur með um 87% stuðning á árinu 1992 og horfur um 69% stuðning á árinu 1993. Eggjaframleiðendur fengu á árinu 1992 tæplega 82% af framleiðsluvirði eggja í stuðning en áætlað er að stuðningur til þeirra nemi 79% á árinu 1993. Sjöttu og næst síðustu í þessu úrtaki landbúnaðargreina eru framleiðendur svínakjöts. Á árinu 1992 fengu svínakjötsframleiðendur 74% af framleiðsluvirði sinna afurða í stuðning og líkur eru á að það hlutfall lækki um rúmlega eitt og hálf próscentustig á milli árána 1992 og 1993. Minnstur stuðningur var við framleiðslu hrossakjöts, en sú framleiðsla telst til

aukabúgreina hér á landi. Stuðningur við þessa grein nam rúmlega 47% af framleiðsluvirði á árinu 1992 og er gert ráð fyrir að hann lækki um rúmlega hálf prósentsstig á milli árunna 1992 og 1993.

*Breyting á milli árunna 1992 og 1993.* Almennur heildarstuðningurinn sem hlutfall af framleiðsluvirði dregist saman á milli árunna 1992 og 1993 og munar þar mestu um niðurskurð í fjárlögum. Samanlagður heildarstuðningur við þær sjö landbúnaðargreinar sem hér eru athugaðar sem hlutfall af framleiðsluvirði hefur lækkað úr 101% niður í 95% á þessu tímabili eða um sex prósentsstig. Þessi niðurskurður dreifist nokkuð mismunandi á meðal búgreina. Nautakjötsframleiðendur taka á sig mestan niðurskurð en stuðningur við þá lækkar um 18 prósentsstig. Næst koma framleiðendur kindakjöts með lækkun upp á tæplega 9 prósentsstig. Eggjaframleiðendur taka á sig lækkun upp á rúmlega 3 prósentsstig, svínakjötsframleiðendur upp á tæplega 2 prósentsstig, mjólkur og hrossakjötsframleiðendur upp á 1 prósentsstig. Heildarstuðningur ríkisins við landbúnaðinn hækkar í einni grein. Alifuglaframleiðendur fá rúmlega 5 prósentsstiga hærri heildarstuðning á árinu 1993 en á árinu 1992. Munar þar mestu um hækkun á markaðsstuðningi við þessa grein sem kemur til vegna hækkunar á innlendu heildsöluverði. Ef litið er á stuðning ríkisins í fjárlögum við alifuglaræktendur sést að hann lækkar um tæplega 7 prósentsstig milli árunna 1992 og 1993.

*Áhrif jafns stuðnings stjórnvalda við allar landbúnaðargreinar.* Sé tilhögun stuðnings stjórnvalda á árinu 1993 við landbúnaðargreinar breytt þannig að hver grein fái 95% af framleiðsluvirði ársins á undan í heildarstuðning yrðu áhrifin þau að heildarsala landbúnaðarafurða dregst saman um 360 tonn eða 1,26%. Mestur yrði samdrátturinn í sölu alifuglakjöts 7% en einnig myndi sala kindakjöts og mjólkur dragast saman um 1%. Hins vegar myndi sala á hrossakjöti aukast um 14%, nautakjöti um 8%, svínakjöti um 7% og eggjum 5%.

### 3 Stuðningur stjórnvalda við landbúnað

Í útreikningunum á stuðningi stjórnvalda við íslenskan landbúnað var litið á sjö framleiðslugreinar. Þær eru framleiðsla á mjólk, eggjum, nauta-, kindu-, hrossa-, svína- og alifuglakjöti en á árinu 1992 áttu þessar greinar samtals 85% af verðmæti allra framleiddra landbúnaðarafurða hér á landi.<sup>1</sup> Til að greina á milli mismunandi leiða sem stjórnvöld fara til að styðja við þessar landbúnaðargreinar hefur stuðningnum verið skipt upp í markaðsstuðning, beinar greiðslur, aðgerðir til lækkunar á framleiðslukostnaði, almenna þjónustu, útflutningsbætur og gjaldtöku af landbúnaðarafurðum. Skal hér gerð grein fyrir hverri þessara leiða fyrir sig.<sup>2</sup>

3.1 *Markaðsstuðningur* er mælikvarði á þá þætti í landbúnaðarstefnu stjórnvalda sem hækka heildsöluverð á landbúnaðarafurðum. Þessi stuðningur er reiknaður á eftirfarandi máta:

$$MS = Q_f \cdot (P_f - P_e)$$

þar sem  $MS$  er markaðsstuðningurinn,  $Q_f$  er framleitt magn landbúnaðarvara innanlands,  $P_f$  er heildsöluverð búvara innanlands og  $P_e$  er viðmiðunarverðið og er þar notað heimsmarkaðsverð landbúnaðarvara. Eins og ofangreind skilgreining ber með sér þá segir markaðsstuðningurinn til um hvaða stuðningur felst í því að verja landbúnaðinn fyrir erlendri samkeppni.

Við útreikning á markaðsstuðningi hafa tvær aðferðir verið notaðar. Þær eru svonefnd AMS-aðferð og PSE-aðferð.<sup>3</sup> Það sem greinir þessar tvær aðferðir frá hvor annarri er að AMS-aðferðin notar heildsöluverð en í PSE-aðferðin notar verð til framleiðenda. Sú aðferð sem hér er notuð er því í samræmi við AMS-aðferðina. Niðurgreiðslur og útflutningsbætur í landbúnaði koma til lækkunar á heildsöluverði varanna. AMS-aðferðin skilar því hærri markaðsstuðningi en PSE-aðferðin. Á hinn bóginn er mismunandi kostnaður vegna vinnslu og dreifingar afurðanna innifalinn í heildsöluverðinu en ekki í verði til framleiðenda. Markaðsstuðningur sem reiknaður er með AMS-aðferðinni ætti því að öðru jöfnu að vera lægri en markaðsstuðningur sem hefur verið leiðréttur fyrir niðurgreiðslum og útflutningsbótum og reiknaður er með PSE-aðferðinni.

<sup>1</sup>Upplýsingar frá Þjóðhagsstofnun.

<sup>2</sup>"Stuðningur stjórnvalda við landbúnað", Vigdís Jónsdóttir, Fjármálatíðindi, maí-júlí 1992, tafla 1. bls. 185.

<sup>3</sup>AMS er skammstöfun á Aggregate Measurement of Support en PSE er skammstöfun á Producer Subsidy Equivalents. Sjá "Landbrugspolitikken og husholdningernes økonomi - effekter p.g.a. handelsrestriktioner", Hagfrættistofnun H.Í. 1992.

3.2 *Beinar greiðslur.* Með beinum greiðslum er átt við framlög frá hinu opinbera til framleiðenda sem lækka verði búvara til neytenda. Þessi framlög voru á árinu 1992 niðurgreiðslur á vöruverði mjólkur og kindakjöts, uppkaup á fullvirðisrétti og sérstakar greiðslur í landbúnaði sem skiptust milli framleiðenda nautakjöts, hrossakjöts, svínakjöts, alifuglakjöts og eggja. Á árinu 1992 hafa verið tvö styrkjakerfi í gangi í sauðfjárframleiðslunni, annað byggt á niðurgreiðslum á vöruverði samkvæmt búvörusamningi sem gildi til 1. september og hitt byggt á beinum greiðslum til bænda samkvæmt búvörusamningi sem tók við af þeim eldri. Í mjólkurframleiðslunni tóku hins vegar beinar greiðslur til bænda við af hefðbundnum niðurgreiðslum á heildsölustigi um áramótin 1992-1993.<sup>4</sup>

3.3 *Lækkun framleiðslukostnaðar.* Með lækkun framleiðslukostnaðar er átt við framlög sem koma til lækkunar á framleiðslukostnaði hjá bændum. Þessi framlög hafa ekki bein áhrif á verð afurðanna til skamms tíma en til lengri tíma ættu þau þó að hafa áhrif til lækkunar. Undir þennan lið heyra því framlög samkvæmt jarðræktar- og búfjárræktarlögum, framlög til Áburðarverksmiðjunnar og framlög til sláturhúsa en þar er um að ræða hinn svokallaða vaxta- og geymslukostnað.

3.4 *Almenn þjónusta.* Með almennri þjónustu er átt við framlög hins opinbera til ýmiss konar rannsókna, sjúkdómavarna, markaðsöflunar og fleira. Þessi framlög lækka kostnað í greininni ef lítið er til langs tíma en hafa ekki bein áhrif á verð til neytenda. Sem dæmi má nefna bændaskólana. Ef þeir nytu ekki ríkisstuðnings myndi námskostnaður nemenda eflaust hækka nema aðrir styrktaraðilar kæmu til. Hærri námskostnaður ylli síðan hærri launakröfum að námi loknu og því hærri verði búvara.

3.5 *Útflutningsbætur.* Í búvörusamningi sem gildi til 1. september 1992 var greint á um hvort útflutningsbætur skyldu greiddar vegna mjólkur- og kindakjötsframleiðslu. Með gildistöku búvörusamnings sem tók við af þeim gamla var hætt að greiða þessar útflutningsbætur úr ríkissjóði.

3.6 *Gjaldtaka af landbúnaðarafurðum.* Hér er dregið saman yfirlit yfir gjöld og opinbera álagningu á framleiddar búvörur í landbúnaði.<sup>5</sup> Þeim kostnaði sem lagður er á landbúnaðinn í formi opinberra gjalda og því sem tekið er til sameiginlegra þarfa er deilt upp á eftirfarandi hátt:

3.6.1 *Sjóðsgjöld til sameiginlegra þarfa landbúnaðarins.* Sjóðsgjöld í landbúnaði eru gjöld sem eru ákveðið hlutfall af búvöruverði (framleiðendaverði eða heildsöluverði) og eru nýtt til sameiginlegra hagsmunamála landbúnaðarins.

3.6.2 *Kjarnfóður gjöld.* Þar er um að ræða tvenns konar gjöld, fóðurgjald og gurnngjald. Fóðurgjaldið er 80% álag á verð innflutts fóðurs og renna 5/80 af því til Framleiðsluráðs

<sup>4</sup>"Frumvarp til fjárlaga 1993", bls. 304-304.

<sup>5</sup>"Gjaldtaka af búvörum (drög)", Gunnlaugur Júlíusson, hagfr. Stéttarsambands bænda.



en 75/80 eru endurgreidd í hlutfalli við framleiðslu. Grunnjalðið á hinn bóginn er 25% álag á innflutt fóður og rennur í ríkissjóð.

*3.6.3 Opinberar álögur og skattar.* Hér er tekið saman yfirlit yfir opinbera skattlagningu á landbúnaðinn. Helstu opinberu skattstofnarnir í landbúnaði eru: fasteignagjöld, aðstöðugjald, tryggingargjald, skattlagning bóta v. niðurfærslu á sauðfé, skattaleg meðferð á fullvirðisrétti v. kaup og sölu, skattmat á keyptum bústofni, skattaleg meðferð, vsk. af rafmagni og tollar. Hér verður einungis gerð tilraun til að áætla tekjur hins opinbera af fyrstu þremur skattstofnunum þ.e. fasteignagjaldinu, aðstöðugjaldinu og tryggingargjaldinu.

Í 1. og 2. töflu er gerð tilraun til að meta umfang liða 3.6.1-3 og þeim skipt eftir tegundum og búgreinum. Eins og gefur að skilja verður að áætla ýmis atriði, bæði vegna þess að við gerð verðmætaáætlunar er ekki hægt að miða við eitt skráð verð fyrir afurðina, heldur er verðmæti framleiðslunnar áætlað. Í öðru lagi verður að áætla launalið einstakra búgreina þar sem verð er ekki skráð samkvæmt verðlagsgrundvelli, samþykktum af sexmannanefnd.

*Við útreikning á stuðningi stjórnvalda við landbúnað er reynt að nálgast það tekjutap sem bændur yrðu fyrir ef stuðnings stjórnvalda nyti ekki við. Þannig er gert ráð fyrir því að bændur séu tilbúnir til að kaupa þá þjónustu sem veitt er af hálfu stjórnvalda og greiða fyrir hana verð sem samsvarar útgjöldum stjórnvalda vegna hennar. Útreikningarnir ganga út frá ákveðnu framleiðslumagni og ofmeta því tekjutapið því að minni stuðningur við landbúnað ylli því væntanlega að bæði framleiðsla og kostnaður drægist saman.*

Markaðsstuðningur, beinar greiðslur og skatttekjur stjórnvalda eru "eyrnamerkta" hverri landbúnaðargrein um sig. Lækkun framleiðslukostnaðar og almenn þjónusta, þ.e. liðir 3.3 og 3.4, eru hins vegar reiknaðir fyrir landbúnaðarframleiðsluna í heild og síðan deilt niður á einstakar afurðategundir eftir ákveðnum reglum sem ekki verða tilgreindar hér.<sup>6</sup> Ástæðan fyrir því að þessi leið er farin er sú að ekki er auðvelt að afla þeirra upplýsinga sem nauðsynlegar eru til að eyrnamerkja ákveðinn hluta af hverjum kostnaðarlið einhverri tiltekinni afurð.

*3.7 Viðmiðunarverð.* Til að reikna út markaðsstuðning fyrir hverja afurð er nauðsynlegt að hafa ákveðið viðmiðunarverð. Hér er það verð sem unnt væri að fá afurðina á ef hún væri keypt á heimsmarkaði notað sem viðmiðunarverð. Sökum skorts á tölulegum upplýsingum um heimsmarkaðsverð á árunum 1992 og 1993 er notuð sú forsenda að hlutfallið milli erlends og innlends verð á landbúnaðarvörum hafi þróast í samræmi við raungengi íslensku krónunnar á tímabilinu frá 1988 til 1993.<sup>7</sup> Ástæðan fyrir því að árið 1988 er valið er sú að hlutfallið milli heimsmarkaðsverðs og innlends heildsöluverðs er

<sup>6</sup>"National policies and agricultural trade, country study Norway", bls. 120.

<sup>7</sup>Raungengið ( $R$ ) er skilgreint sem hlutfallið milli heimsmarkaðsverðs í íslenskum krónum ( $e \cdot P_E$ ), þar sem  $e$  er nafngengi íslensku krónunnar og  $P_E$  er heimsmarkaðsverðið í erlendum gjaldeyrir, og innlends heildsöluverðs ( $P_I$ ), þ.e.  $R = e \cdot (P_E / P_I)$

þekkt fyrir það ár. Viðmiðunarverðið á árinu 1992 ( $P_{E,92}$ ) og 1993 ( $P_{E,93}$ ) er því reiknað út á eftirfarandi máta:

$$P_{E,i} = P_{I,i} \cdot (r_i / r_{88}) \cdot e_{88} \cdot (P_{E,88} / P_{I,88}), \quad i = 92, 93$$

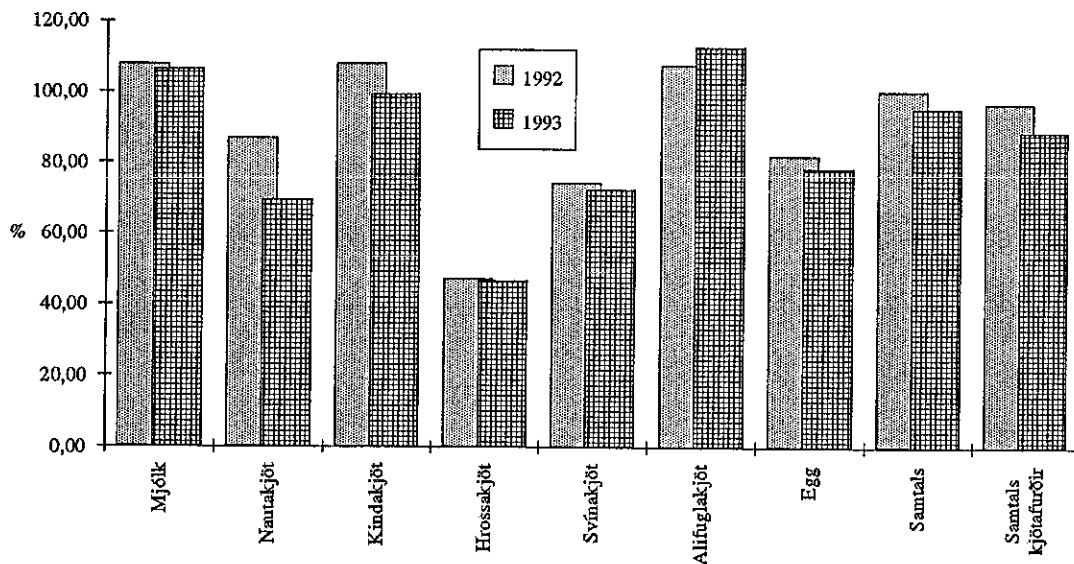
þar sem  $P$  er verð viðkomandi landbúnaðarafurðar,  $E$  stendur fyrir erlendis og  $I$  fyrir innanlands,  $r$  er raungengi íslensku krónunar og  $e$  er nafngengið íslensku krónunar.

3.8 Niðurstöður útreikninga. Í 1. og 2. viðauka er stuðningur stjórnvalda við landbúnað á árinu 1992 reiknaður út. Í 1. og 2. töflu eru helstu niðurstöður þessara útreikninga sýndar og eru meðfylgjandi myndir til glöggvunar. Í 1. töflu sést heildarstuðningur stjórnvalda við landbúnaðargreinar sem hlutfall að áætluðu framleiðsluvirði búvara.

1. tafla: Heildarstuðningur sem hlutfall af áætluðu framleiðsluvirði búvara.

Ár	Mjólk	Nautakjöt	Kindakjöt	Hrossakjöt	Svínakjöt	Alifuglakjöt	Egg	Allar afurðir	Kjöt afurðir
1992	107,89	86,95	108,11	47,23	74,20	107,72	81,95	100,51	96,89
1993	106,48	69,41	99,40	46,56	72,49	112,88	78,52	95,42	88,99
Mism.	-1,41	-17,54	-8,72	-0,67	-1,72	5,16	-3,43	-5,08	-7,90

\* Allar tölur eru í %



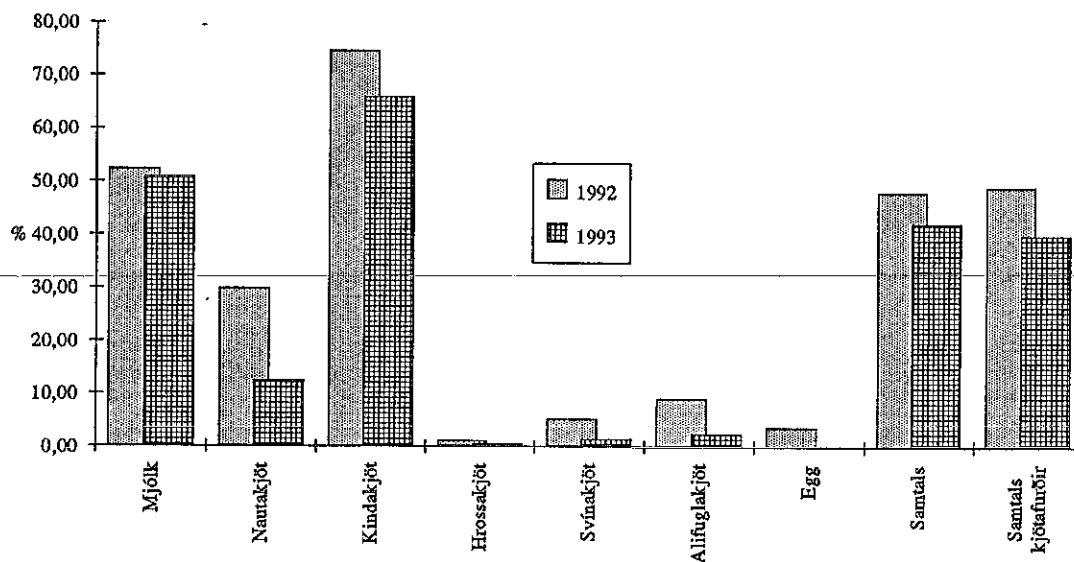
Í 1. töflu sést að á árinu 1992 var stuðningur stjórnvalda mestur við framleiðslu kindakjöts, mjólkur og alifuglakjöts. Næst kemur nautakjötið svo egginn, svínakjötið og minnstan stuðning fær hrossakjötsframleiðslan. Samtals studdu stjórnvöld landbúnað um rúmlega 101% af framleiðsluvirði á árinu 1992 eða um 13.109 milljónir kr. en áætlað er að þessi stuðningur lækki og verði rúmlega 95% af framleiðsluvirði á árinu 1993 þ.e. 12.694 milljónir kr. Samtals lækkar því stuðningurinn um tæplega 6 prósentustig á milli

áranna 1992 og 1993. Í 2. töflu og á meðfylgjandi mynd er sýndur stuðningur stjórnvalda í fjárlögum, þ.e. heildarstuðningur að frádregnum markaðsstuðningi.

2. tafla: Stuðningur í fjárlögum sem hlutfall af áætluðu framleiðsluvirði búvara

Ár	Mjólk	Nautakjöt	Kindakjöt	Hrossakjöt	Svínakjöt	Alifuglakjöt	Egg	Allar afurðir	Kjöt afurðir
1992	52,28	29,89	74,57	1,15	5,23	9,00	3,60	47,91	48,90
1993	50,86	12,35	65,85	0,48	1,48	2,48	0,16	42,21	39,88
Mism.	-1,41	-17,54	-8,72	-0,67	-3,75	-6,52	-3,43	-5,70	-9,01

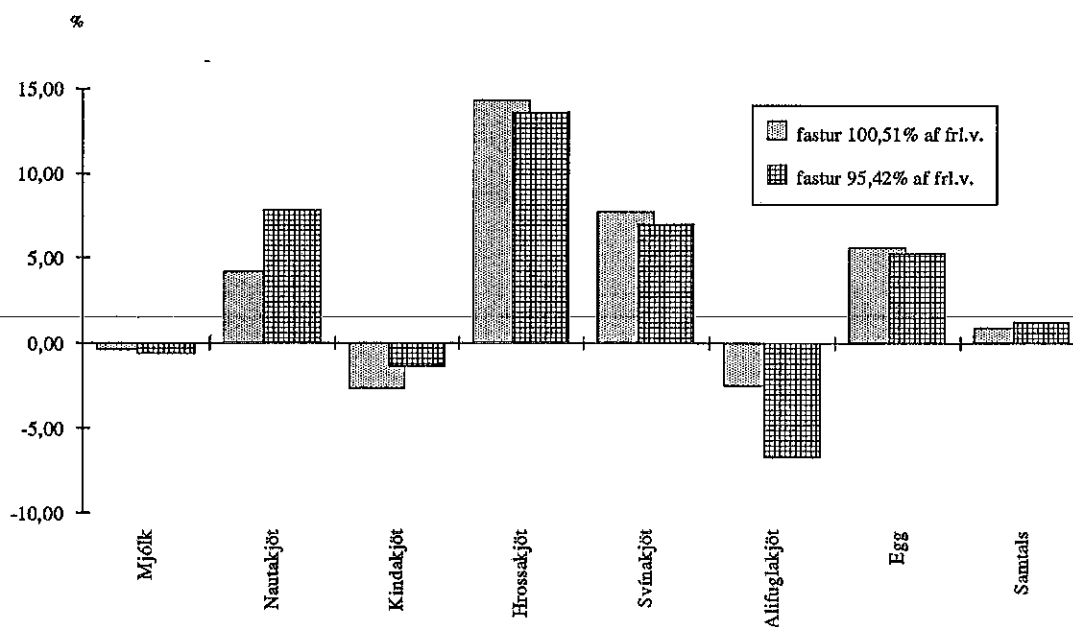
\* Allar tölur eru í %



Á 2. töflu sést að í fjárlögum er stuðningurinn við kindakjötsframleiðslu og mjólkurframleiðslu áberandi mestur. Markaðsstuðningur þessara framleiðslugreina er hins vegar tiltölulega lágur miðað við aðrar greinar og kemur það til af því að mismunur heimsmarkaðsverðs og heildsöluverðs fyrir þessar tvær afurðir er hlutfallslega minni en fyrir hinar afurðirnar. Á eftir kindakjöts- og mjólkurframleiðslunni kemur framleiðsla nautakjöts, svo framleiðsla alifugla, svína og eggja en framleiðsla hrossakjöts fær lægst stuðning í fjárlögum. Stuðningur stjórnvalda í fjárlögum við þessar sjö landbúnaðargreinar nam 6.249 milljónum kr. á árinu 1992 sem jafngildir 48% af framleiðsluvirði afurða það árið. Áætlað er að þessi stuðningur nemi um 5.616 milljónum króna á árinu 1993 sem er 42% af framleiðsluvirði. Stuðningur stjórnvalda lækkar því um 6 prósentustig eða um 633 milljónir kr. Sé litið á þær greinar sem framleiða kjöt þá sést að stuðningur stjórnvalda við þessar greinar nam 49% af framleiðsluvirði kjötafurða á árinu 1992 og lækkar um 9 prósentustig á milli árunna 1992 og 1993. Fjárhæðin sem stjórnvöld vorðu til stuðnings við þessar greinar nam 3.507 milljónum kr. á árinu 1992 en lækkar og er áætluð 2.917 á árinu 1993.

4. tafla: Sala í kg ef heildarstuðningur við landbúnaðargreinar er:

Afurð	a. mismunandi milli búgreina	b. fastur 100,51% af frl.virði	mismunur b-a	hlutfallsleg breyting í % $100*(b-a)/a$	c. fastur 95,42% af frl.v.	mismunur c-a	hlutfallsleg breyting í % $100*(c-a)/a$
Mjólk	9.929.734	9.888.892	-40.842	-0,41	9.866.869	-62.865	-0,63
Nautakjöt	3.252.898	3.389.863	136.965	4,21	3.508.153	255.255	7,85
Kindakjöt	8.182.445	7.965.980	-216.465	-2,65	8.068.912	-113.533	-1,39
Hrossakjöt	625.818	715.326	89.508	14,30	710.868	85.050	13,59
Svínakjöt	2.599.120	2.800.421	201.301	7,74	2.781.225	182.105	7,01
Alifuglakjöt	1.636.024	1.595.040	-40.984	-2,51	1.526.322	-109.702	-6,71
Egg	2.332.329	2.463.827	131.498	5,64	2.455.894	123.565	5,30
Samtals	28.558.368	28.819.350	260.982	0,91	28.918.242	359.874	1,26



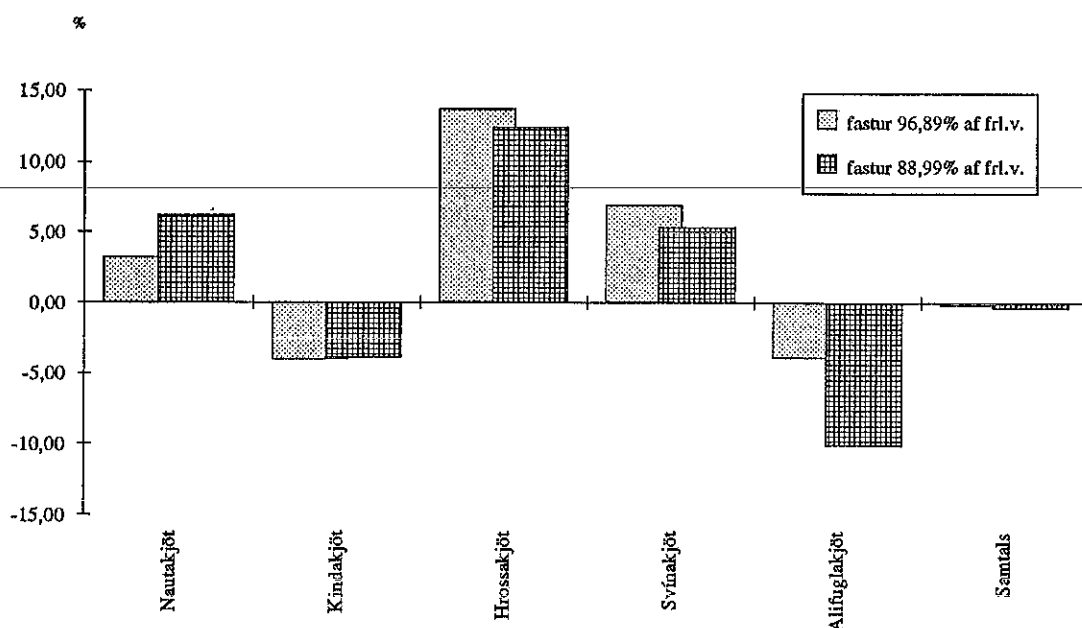
Á 4. töflu og meðfylgjandi mynd sést að sala þeirra landbúnaðarafurða sem hlotið hafa minni heildarstuðning en 101% af framleiðsluvirði á árinu 1992 og 95% á árinu 1993 eykst, en sala hinna landbúnaðarafurðanna dregst saman. Þegar á heildina er litið eykst sala í báðum tilvikum um 0,91% ef miðað er við hlutfallið 1992 en 1,26% ef miðað sé við hlutfallið á árinu 1993. Til mótvægis við þessa magnbreytingu kemur verbreyting hvernar afurðar þannig að framleiðsluvirði helst fast þegar á heildina er litið. Samanlagður stuðningur í hlutfalli af framleiðsluvirði er því sá hinn sami fyrir og eftir breytingu sem er sú forsenda sem gefin var í upphafi.

Á 5. töflu og meðfylgjandi mynd sést hver áhrifin yrðu ef eingöngu væri litið á þær landbúnaðargreinar sem framleiða kjötafurðir og stuðningurinn jafnaður milli þeirra. Á árinu 1992 var heildarstuðningur við þessar greinar um 97% af framleiðsluvirði en áætlað er að hann lækki niður í rúmlega 90% á árinu 1993. Á 5. töflu sést að bæði árin dregst heildarsala kjötafurða saman um 0,18% á árinu 1992 en um 0,20% á árinu 1993.

Sé miðað við stuðninginn eins og hann var á árinu 1992 þá verður samdrátturinn í sölu alifuglakjöts og kindakjöts. Hinsvegar eykst sala hrossakjöts, svínakjöts og nautakjöts.

5. tafla: Sala í kg ef heildarstuðningur við landbúnaðargreinar sem framleiða kjöt er:

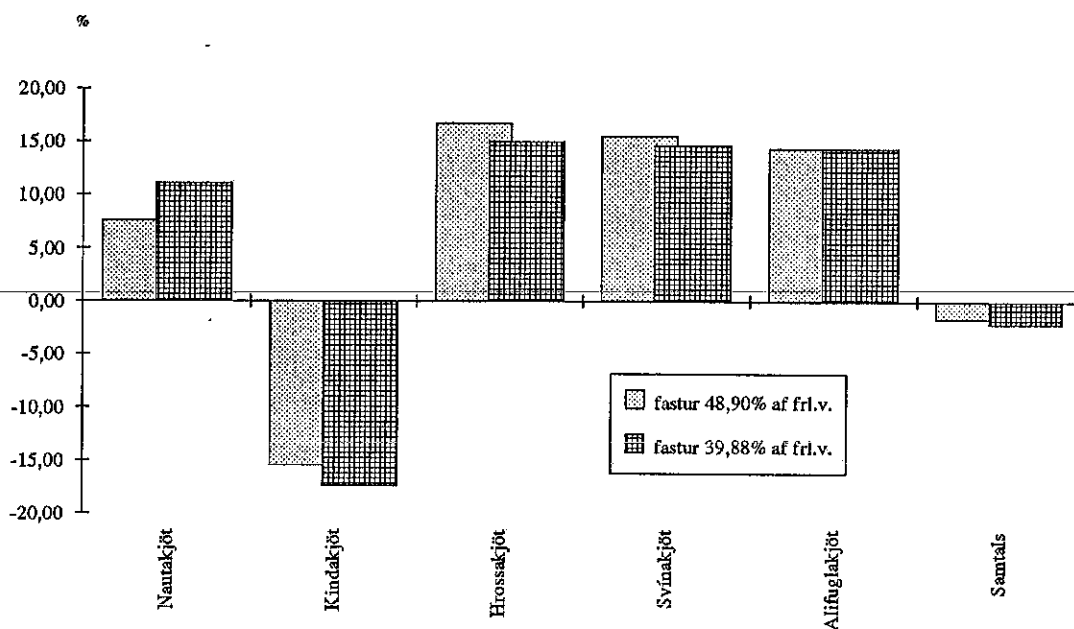
Afurð	a. mismunandi milli búgreina	b. fastur 96,89% af frl.virði	mismunur b-a	hlutfallsleg breyting í % $100*(b-a)/a$	c. fastur 88,99% af frl.v.	mismunur c-a	hlutfallsleg breyting í % $100*(c-a)/a$
Nautakjöt	3.252.898	3.356.798	103.900	3,19	3.456.356	203.458	6,25
Kindakjöt	8.182.445	7.848.844	-333.601	-4,08	7.861.114	-321.331	-3,93
Hrossakjöt	625.818	711.489	85.671	13,69	703.440	77.622	12,40
Svínakjöt	2.599.120	2.778.188	179.068	6,89	2.738.069	138.949	5,35
Alifuglakjöt	1.636.024	1.571.790	-64.234	-3,93	1.470.110	-165.914	-10,14
Samtals	16.296.305	16.267.109	-29.196	-0,18	16.229.089	-67.216	-0,41



Á 6. töflu og meðfylgjandi mynd er sýnt hver áhrifin yrðu ef innflutningshöftin væru við líði áfram á sama hátt og verið hefur en stuðningur í fjárlögum jafnaður á milli búgreina. Á töflunni sést að sala þeirra landbúnaðarafurða sem hlotið hafa minni stuðning í fjárlögum en 48% af framleiðsluvirði á árinu 1992 og 42% á árinu 1993 eykst, en sala hinna landbúnaðarafurðanna dregst saman. Þannig yrði samdrátturinn í sölu kindakjöts um tæplega 17% eða um 1.360 tonn því jöfnun stuðnings leiðir til þess að stuðningur til framleiðenda þess lækkar um 27 prósentustig. Á sama hátt leiðir jöfnun stuðnings til samdráttar í sölu mjólkur. Sala hrossakjöts, eggja, svína-, alifugla- og nautakjöts eykst hins vegar. Vert er að undirstrika að hér eykst sala alifugla sem er þvert á þá niðurstöðu sem fékst þegar litið var á heildarstuðninginn. Ástæðan er sú að stuðningur stjórnvalda við alifuglaframleiðslu felst að mestu leyti í markaðsstuðningi, innflutningshöftum, sem er innifalinn í heildarstuðningi en ekki í stuðningi í fjárlögum.

7. tafla: Sala í kg ef stuðningur í fjárlögum við landbúnaðargreinar sem framleiða kjöt er:

Afurð	a. mismunandi milli búgreina	b. fastur 48,90% af frl.virði	mismunur b-a	hlutfallsleg breyting í % $100*(b-a)/a$	c. fastur 39,88% af frl.v.	mismunur c-a	hlutfallsleg breyting í % $100*(c-a)/a$
Nautakjöt	3.252.898	3.498.787	245.889	7,56	3.613.274	360.376	11,08
Kindakjöt	8.182.445	6.914.355	-1.268.090	-15,50	6.754.177	-1.428.268	-17,46
Hrossakjöt	625.818	730.450	104.632	16,72	719.820	94.002	15,02
Svínakjöt	2.599.120	3.002.788	403.668	15,53	2.981.189	382.069	14,70
Alifuglakjöt	1.636.024	1.871.682	235.658	14,40	1.871.283	235.259	14,38
Samtals	16.296.305	16.018.063	-278.242	-1,71	15.939.744	-356.561	-2,19





*Ef sami stuðningur í fjárlögum*

a. Áætlað framl.v. og heildarstuðningur f./br.	7.917.129	1.605.240	7.098.611	283.516	1.150.821	539.984	696.631	19.291.931
b.=(h./g.) St. sem hlutf. af áætl. frl.v. í % e./br.	47,91	47,91	47,91	47,91	47,91	47,91	47,91	47,91
c. Verðbreyting afurða í %	3,29	-18,12	41,55	-41,31	-38,31	-35,46	-39,52	
d. Sala í kg e./br.	9.897.019	3.488.660	6.822.496	729.233	2.997.390	1.868.073	2.701.027	28.503.898
e. Breyting í sölu afurða í kg.	-32.715	235.762	-1.359.949	103.415	398.270	232.049	368.698	-54.470
f. Breyting í sölu afurða í %	-0,33	7,25	-16,62	16,52	15,32	14,18	15,81	-0,19
g.=Frlv.*(1+c.)*(1+f.) Áætlað framl.v. e./br.	5.352.715	1.085.292	4.799.320	191.683	778.062	365.079	470.987	13.043.137
h.=a.-g. Stuðningur e./br.	2.564.415	519.949	2.299.291	91.833	372.759	174.905	225.644	6.248.794
i.=g.+h. Áætlað framl.v. og heildarst. e./br.	7.917.129	1.605.240	7.098.611	283.516	1.150.821	539.984	696.631	19.291.931
j.=i.-a. Mismunur	0	0	0	0	0	0	0	0

*Breyting 2. Sami stuðningur í hlutfalli af framleiðsluvirði til búgreina sem framleiða kjöf:*

*Ef sami heildarstuðningur*

a. Áætlað framl.v. og heildarstuðningur f./br.	2.310.516	8.462.557	412.690	1.905.150	1.029.052		14.119.966
b.=(h./g.) St. sem hlutf. af áætl. frl.v. í % e./br.	96,89	96,89	96,89	96,89	96,89		96,89
c. Verðbreyting kjötafurða í %	-7,99	10,19	-34,22	-17,22	9,82		
d. Sala í kg e./br.	3.356.798	7.848.844	711.489	2.778.188	1.571.790		16.267.109
e. Breyting í sölu afurða í kg.	103.900	-333.601	85.671	179.068	-64.234		-29.196
f. Breyting í sölu afurða í %	3,19	-4,08	13,69	6,89	-3,93		-0,18
g.=Frlv.*(1+c.)*(1+f.) Áætlað framl.v. e./br.	1.173.517	4.298.155	209.607	967.631	522.658		7.171.569
h.=a.-g. Stuðningur e./br.	1.136.999	4.164.401	203.084	937.519	506.394		6.948.397
i.=g.+h. Áætlað framl.v. og heildarst. e./br.	2.310.516	8.462.557	412.690	1.905.150	1.029.052		14.119.966
j.=i.-a. Mismunur	0	0	0	0	0		0

*Ef sami stuðningur í fjárlögum*

a. Áætlað framl.v. og heildarstuðningur f./br.	1.605.240	7.098.611	283.516	1.150.821	539.984		10.678.171
b.=(h./g.) St. sem hlutf. af áætl. frl.v. í % e./br.	48,90	48,90	48,90	48,90	48,90		48,90
c. Verðbreyting kjötafurða í %	-18,90	38,74	-41,80	-38,83	-36,01		
d. Sala í kg e./br.	3.498.787	6.914.355	730.450	3.002.788	1.871.682		16.018.063
e. Breyting í sölu afurða í kg.	245.889	-1.268.090	104.632	403.668	235.658		-278.242
f. Breyting í sölu afurða í %	7,56	-15,50	16,72	15,53	14,40		-1,71
g.=Frlv.*(1+c.)*(1+f.) Áætlað framl.v. e./br.	1.078.096	4.767.499	190.412	772.903	362.659		7.171.569
h.=a.-g. Stuðningur e./br.	527.145	2.331.112	93.104	377.918	177.325		3.506.603
i.=g.+h. Áætlað framl.v. og heildarst. e./br.	1.605.240	7.098.611	283.516	1.150.821	539.984		10.678.171
j.=i.-a. Mismunur	0	0	0	0	0		0

*Heimildir*

Frumvarp til fjárlaga 1993

Skýrslur um framleiðslu, sölu og birgðir bóvára, Framleiðsluáætl. landbúnaðarins 5/1/1993

"Stuðningur stjórnmála við landbúnað", Vigdís Jónsdóttir, Fjármálatíðindi, maí-júní 1992, bls. 176-192

"Gjaldtaka af búvörum (drög)", Gunnlaugur Júlíusson hagfr. Stéttarsamb. bænda

"Niðurstæðir úr vinnuskýrslum", Hagþjónusta landbúnaðarins á Hvanneyri

"Landbúnaðaráætlun 1. skýrsla: Innlend eftirspurn landbúnaðarvára, spá um neyslu 1973-1977", Framkvæmdastofnun ríkisins, Rkv/1973, bls. 15-27.

*Forsendur*

1. Innlent verð og viðmiðunarverð á árinu 1988 skv. útreikningum OECD

Innlent verð	17,30	235,88	247,76	175,30	254,66	325,61	175,92
Viðmiðunarverð	6,26	81,88	115,74	42,10	59,19	55,84	35,83

2. Allar tölur eru á árslokaverðlagi 1992

3. Hlutfallsleg breyting framfærsluvísitölu 199:

1,02

4. Summa afurðaverðmætis, sem er verð til framleiðenda, og breytinga bústofns er hér skilgreind sem framleiðsluvirði

5. Verðnaemi landb.af. (Dq/Dp)=

-0,10      -0,40      -0,40      -0,40      -0,40      -0,40      -0,40

6. Skipting á almennri þjónustu fer eftir:  
a. framleiðsluverðmæti greinarinnar hlutfallslega  
b. vinnustundum í greininni hlutfallslega  
c. þekktum forsendum greinarinnar

7. Áætlað framleiðsluvirði, fjöldi vinnustunda og fæðukaup einstakra búgreina er eftirfarandi:

Áætlað framleiðsluvirði 1992 (4. fors.)	5.199.118	1.235.882	4.066.373	280.294	1.093.627	495.392	672.451	13.043.137	7.171.569
Í hlutfalli af áætluðum heildarframl. v. 1992 í %	0,33	0,08	0,26	0,02	0,07	0,03	0,04	0,85	0,46
Áætlaður fjöldi vinnustunda 1992	1.824	102	942	47	80	40	40	3.075	1.211
Í hlutfalli af áætlaðum heildarfrj. vinnust. 1992 í %	0,38	0,02	0,20	0,01	0,02	0,01	0,01	0,64	0,25
Fæðukaup í tonnum á árinu 1992	15.452.563	1.641.824	2.969.770	237.800	12.742.733	6.931.122	7.664.249	47.640.061	24.523.249
Í hlutfalli af heildarfæðukaupum 1992 í %	0,32	0,03	0,06	0,00	0,27	0,15	0,16	1,00	0,51
Selt magn í kg (okt.'91-okt.'92)	9.929.734	3.252.898	8.182.445	625.818	2.599.120	1.636.024	2.332.329	28.558.368	16.296.305

8. Hlutfallsleg br. raungengis 1988 til 1993

1,09





*Ef sami stuðningur í fjárlögum*

a. Áætlað framl.v. og heildarstuðningur f./br.	8.000.464	1.416.225	6.879.109	287.260	1.132.035	517.827	687.012	18.919.935
b.=(h./g.) St. sem hlutf. af áætl. frl.v. í % e./br.	42,21	42,21	42,21	42,21	42,21	42,21	42,21	42,21
c. Verðbreyting afurða í %	6,81	-29,29	36,67	-38,85	-38,07	-37,29	-39,09	
d. Sala í kg e./br.	9.862.102	3.633.947	6.982.176	723.072	2.994.925	1.880.076	2.697.038	28.773.337
e. Breyting í sölu afurða í kg.	-67.632	381.049	-1.200.269	97.254	395.805	244.052	364.709	214.969
f. Breyting í sölu afurða í %	-0,68	11,71	-14,67	15,54	15,23	14,92	15,64	0,75
g.=Frl.v.*(1+c.)*(1+f.) Áætlað framl.v. e./br.	5.625.716	995.852	4.837.209	201.994	796.018	364.123	483.089	13.304.000
h.=a.-g. Stuðningur e./br.	2.374.748	420.373	2.041.901	85.266	336.018	153.705	203.923	5.615.935
i.=g.-h. Áætlað framl.v. og heildarst. e./br.	8.000.464	1.416.225	6.879.109	287.260	1.132.035	517.827	687.012	18.919.935
j.=i.-a. Mismunur	0	0	0	0	0	0	0	0

*Breyting 2. Sami stuðningur í hlutfalli af framleiðsluvirði til bágreina sem framleiða kjöt:*

*Ef sami heildarstuðningur*

a. Áætlað framl.v. og heildarstuðningur f./br.	2.135.607	8.270.334	419.019	1.924.081	1.075.691		13.824.732
b.=(h./g.) St. sem hlutf. af áætl. frl.v. í % e./br.	88,99	88,99	88,99	88,99	88,99		88,99
c. Verðbreyting kjötafurða í %	-15,64	9,82	-31,01	-13,36	25,35		
d. Sala í kg e./br.	3.456.356	7.861.114	703.440	2.738.069	1.470.110		16.229.089
e. Breyting í sölu afurða í kg.	203.458	-321.331	77.622	138.949	-165.914		-67.216
f. Breyting í sölu afurða í %	6,25	-3,93	12,40	5,35	-10,14		-0,41
g.=Frl.v.*(1+c.)*(1+f.) Áætlað framl.v. e./br.	1.130.001	4.376.034	221.713	1.018.078	569.174		7.315.000
h.=a.-g. Stuðningur e./br.	1.005.606	3.894.300	197.306	906.003	506.517		6.509.732
i.=g.-h. Áætlað framl.v. og heildarst. e./br.	2.135.607	8.270.334	419.019	1.924.081	1.075.691		13.824.732
j.=i.-a. Mismunur	0	0	0	0	0		0

*Ef sami stuðningur í fjárlögum*

a. Áætlað framl.v. og heildarstuðningur f./br.	1.416.225	6.879.109	287.260	1.132.035	517.827		10.232.458
b.=(h./g.) St. sem hlutf. af áætl. frl.v. í % e./br.	39,88	39,88	39,88	39,88	39,88		39,88
c. Verðbreyting kjötafurða í %	-27,70	43,64	-37,55	-36,75	-35,95		
d. Sala í kg e./br.	3.613.274	6.754.177	719.820	2.981.189	1.871.283		15.939.744
e. Breyting í sölu afurða í kg.	360.376	-1.428.268	94.002	382.069	235.259		-356.561
f. Breyting í sölu afurða í %	11,08	-17,46	15,02	14,70	14,38		-2,19
g.=Frl.v.*(1+c.)*(1+f.) Áætlað framl.v. e./br.	1.012.434	4.917.751	205.357	809.272	370.186		7.315.000
h.=a.-g. Stuðningur e./br.	403.791	1.961.358	81.903	322.764	147.642		2.917.458
i.=g.-h. Áætlað framl.v. og heildarst. e./br.	1.416.225	6.879.109	287.260	1.132.035	517.827		10.232.458
j.=i.-a. Mismunur	0	0	0	0	0		0

*Heimildir*

Frumvarp til fjárlaga 1993

Skýrslur um framleiðslu, sölu og birgðir bóvára, Framleiðsluáætl. landbúnaðarins 5/1/1993

"Stuðningur sjónvalda við landbúnað", Vigdís Jónsdóttir, Fjármálafélagið, maí-júní 1992, bls. 176-192

"Gjaldtaka af bóvörum (drög)", Gunnlaugur Jónsson hagfr. Stéttarsamb. bænda

"Niðurstöður úr vinnuskýrslum", Hagþjónusta landbúnaðarins á Hvanneyri

"Landbúnaðaráætlun 1. skýrsla: Innlend eftirspurn landbúnaðarvára, spá um neystu 1973-1977", Framkvæmdastofnun ríkisins, Rkv 1973, bls. 15-27.

*Forsendur*

1. Innlent verð og viðmiðunarverð á árinu 1988 skv. útreikningum OECD

Innlent verð	17,30	235,88	247,76	175,30	254,66	325,61	175,92
Viðmiðunarverð	6,25	81,88	115,74	42,10	59,19	55,84	35,83

2. Allar tölur eru á árslokaverðlagi 1992

3. Hlutfallsleg breyting framferðuvæðinga 1992

1,02

4. Summa afurðaverðmætis, sem er verð til framleiðenda, og breytinga bóstofns er hér skilgreind sem framleiðsluvirði

5. Verðnæmni landb. af. (Dq/Dp)=

-0,10    -0,40    -0,40    -0,40    -0,40    -0,40    -0,40    -0,40

6. Skipting á almennri þjónustu fer eftir:

- a. framleiðsluverðmæti greinarinnar hlutfallslega
- b. vinnustundum í greininni hlutfallslega
- c. þekktum forsendum greinarinnar

7. Áætlað framleiðsluvirði, fjöldi vinnustunda og fôðukaup einstakra bðgreina er eftirfarandi:

Áætlað framleiðsluvirði 1992 (4. for.)	5.303.100	1.260.600	4.147.700	285.900	1.115.500	505.300	685.900	13.304.000	7.315.000
Í hlutfalli af áætluðu heildarframl. v. 1992 í %	0,34	0,08	0,27	0,02	0,07	0,03	0,04	0,85	0,47
Áætlaður fjöldi vinnustunda 1992	1.824	102	942	47	80	40	40	3.075	1.211
Í hlutfalli af áætlaðum heildarfr. vinnust. 1992 í %	0,38	0,02	0,20	0,01	0,02	0,01	0,01	0,64	0,25
Fôðukaup í tonnum á árinu 1992	15.452.563	1.641.824	2.969.770	237.800	12.742.733	6.931.122	7.664.249	47.640.061	24.523.249
Í hlutfalli af heildarfôðukaupum 1992 í %	0,32	0,03	0,06	0,00	0,27	0,15	0,16	1,00	0,51
Selt magn í kg (okt.'91-okt.'92)	9.929.734	3.252.898	8.182.445	625.818	2.599.120	1.636.024	2.332.329	28.558.368	16.296.305

8. Hlutfallsleg br. raangengis 1988 til 1993

1,09

5.3 viðauki: Sala og heildsöluverð búvara frá okt. '91 til okt. '92

Flokkur	Sala	Heildsöluverð	Verð*sala	Meðalverð	Flokkur	Sala	Heildsöluverð	Verð*sala	Meðalverð
<i>Mjólk</i>					<i>Nautakjöt</i>				
Mjólk í 1/1 ltr. pökkum	99.229.734	48,00	4.763.027.232	48,00	UN I úrval*	36.444	449,00	16.363.356	5,03
<i>Kindakjöt</i>					UN I	1.393.302	404,00	562.894.008	173,04
DI úrval	260.740	349,00	90.998.260	11,12	UN II	164.357	335,00	55.059.595	16,93
D IA	5.318.066	342,00	1.818.778.572	222,28	UN II F	110.056	362,00	39.840.272	12,25
D IB	877.492	300,00	263.247.600	32,17	UN III	10.215	158,00	1.613.970	0,50
D IC	147.193	277,00	40.772.461	4,98	AK I	17.910	354,00	6.340.140	1,95
D II	345.229	317,00	109.437.593	13,37	AK II	14.241	264,00	3.759.624	1,16
D III	72.205	297,00	21.444.885	2,62	AK III	3.306	179,00	591.774	0,18
D IV	30.379	242,00	7.351.718	0,90	UK I	2.558	362,00	925.996	0,28
D X	415.141	317,00	131.599.697	16,08	UK II	24.519	271,00	6.644.649	2,04
D XX	37.841	242,00	9.157.522	1,12	UK III A	63.905	234,00	14.953.770	4,60
VI	30.271	297,00	8.990.487	1,10	UK III B, UK IV	15.782	200,00	3.156.400	0,97
V II	25.088	257,00	6.447.616	0,79	K I	304.987	354,00	107.965.398	33,19
EI	438.442	257,00	112.679.594	13,77	K II	739.974	305,00	225.692.070	69,38
FII O	59.296	242,00	14.349.632	1,75	K II F	174.058	280,00	48.736.240	14,98
FIII	105.566	242,00	25.546.972	3,12	K III, KIV	175.858	192,00	33.764.736	10,38
FIV, HI, HII	19.496	149,00	2.904.904	0,36	NI	1.426	335,00	477.710	0,15
<i>Kindakjöt alls:</i>	<i>8.182.445</i>		<i>2.663.707.513</i>	<i>325,54</i>	NI	0	264,00	0	0,00
<i>Svínakjöt</i>					<i>Nautakjöt alls:</i>	<i>3.252.898</i>		<i>1.128.779.708</i>	<i>347,01</i>
Grís I úrval	90.816	441,87	40.128.871	15,44	<i>Hrossakjöt</i>				
Grís I	1.706.703	422,00	720.228.832	277,10	FO I	55.380	265,00	14.675.700	23,45
Grís II	560.799	363,34	203.758.693	78,40	FO II	21.107	249,00	5.255.643	8,40
Grís III	57.031	321,70	18.347.107	7,06	FO II O	4.011	306,00	1.227.366	1,96
Grís IV	58.227	178,83	10.412.713	4,01	FOIV	98	170,00	16.660	0,03
Unggrís	1.830	441,87	808.622	0,31	TR I	9.337	230,00	2.147.510	3,43
Gylta I	46.287	225,32	10.429.187	4,01	TR II	2.115	192,00	406.080	0,65
Gylta II	51.196	161,08	8.246.608	3,17	UHI	3.910	165,00	645.150	1,03
Göltur I	4.657	70,96	330.441	0,13	HRI	137.636	164,00	22.572.304	36,07
Göltur II	1.745	50,87	88.763	0,03	HR II	70.174	140,00	9.824.360	15,70
Svín IV	19.829	43,67	865.887	0,33	HR II O	4.924	121,00	595.804	0,95
<i>Svínakjöt alls</i>	<i>2.599.120</i>		<i>1.013.645.724</i>	<i>390,00</i>	HR III, HR IV	3.942	121,00	476.982	0,76
<i>Alifuglakjöt</i>					FO I án H/S	158.783	265,00	42.077.495	67,24
1 flokkur	1.472.435	395,45	582.267.173	355,90	FO II án H/S	69.370	249,00	17.273.130	27,60
2 flokkur	163.589	350,99	57.418.236	35,10	FO IIO án H/S	3.185	306,00	974.610	1,56
<i>Alifuglakjöt alls:</i>	<i>1.636.024</i>		<i>639.685.408</i>	<i>391,00</i>	TR I; TR II án H/S	11.309	230,00	2.601.070	4,16
<i>Egg</i>					HRI - HRIII ÁN H/S	69.934	164,00	11.469.176	18,33
1. flokkur	2.109.167	283,00	596.894.261	255,92	UHI ÁN H/S	603	165,00	99.495	0,16
2. flokkur	223.162	223,00	49.765.126	21,34	<i>Hrossakjöt alls:</i>	<i>625.818</i>		<i>132.338.535</i>	<i>211,46</i>
<i>Egg alls:</i>	<i>2.332.329</i>		<i>646.659.387</i>	<i>277,26</i>					

Heimildir: Skýrslur um framleiðslu, sölu og birgðir búvara, Framleiðsluráð landbúnaðarins 5/1/1993  
Verðlisti Sláturfélags Suðurlands 01.02.93