

HAGFRÆÐISTOFNUN HÁSKÓLA ÍSLANDS

Hagfræðistofnun Háskóla Íslands
Odda v/Sturlugötu
Sími: 525-4500/525-4553
Fax: 525-4096
Heimasíða: www.ioes.hi.is
Tölvufang: ioes@hag.hi.is

Skýrsla nr. C04:06

Lax- og silungsveiði á Íslandi – Efnahagsleg áhrif

Skýrsla til Landssambands veiðifélaga

September 2004

Efnisyfirlit

1	Inngangur	6
2	Stanga- og netaveiði	8
2.1	YFIRSTJÓRN VEIÐIMÁLA.....	12
2.2	VEIÐIFÉLÖG	13
2.3	STANGAVEIÐIFÉLÖG.....	15
2.4	NETAVEIÐI	16
3	Umfang lax- og silungsveiði á Íslandi	19
3.1	STANGAVEIÐIMENN	19
3.1.1	Útgjöld stangaveiðimanna.....	22
3.2	UMFJÖLLUN UM ELDRI KANNANIR.....	24
3.2.1	Efnahagslegt umhverfi laxveiða á Íslandi.....	24
3.2.2	Úttekt gefin út af veiðimálastjóra	25
3.2.3	Norræn úttekt.....	27
3.2.4	Samantekt á eldri könnunum	30
3.3	TEKJUR VEIÐIFÉLAGA Á ÍSLANDI.....	31
3.3.1	Flokkur 1	32
3.3.2	Flokkur 2	34
3.3.3	Flokkur 3	36
3.3.4	Flokkur 4	38
3.3.5	Flokkur 5	39
3.3.6	Samantekt	40
3.3.7	Byggðaáhrif	42
3.4	ÖNNUR UMSVIF VEIÐIFÉLAGA	44
3.4.1	Veiðihús	44
3.4.2	Fiskivegir.....	47
3.4.3	Seiðaeldi	48
3.4.4	Vegalagnir	48
3.5	TEKJUR LEIGUTAKA	49
4	Ferðapjónusta og stangaveiði	51
4.1	Efnaahagsleg áhrif ferðamanna.....	53
4.2	Ferðapjónusta og afþreying	57
4.3	Stangaveiði – afþreying fyrir ferðamenn.....	58
4.4	Efnaahagsleg áhrif erlendra stangaveiðimanna á Íslandi.....	60
4.5	Framlag innlendra stangaveiðimanna	63
5	Niðurstöður.....	64
6	Heimildaskrá	67
	Viðauki A: Margfaldarar	69
	Viðauki B: Spurningarlisti.....	71

Myndalisti

Mynd 2.1. Dreifing lax- og silungstegunda um landið	9
Mynd 2.2. Stangaveiði árið 2003 á Íslandi eftir landshlutum.....	10
Mynd 2.3. Skipting stanga- og laxveiðisvæða eftir landshlutum.....	10
Mynd 2.4. Stangaveiði á árunum 1987–2002	11
Mynd 2.5. Yfirstjórn veiðimála	12
Mynd 2.6. Heildarfjöldi stanga- og netaveiddra laxa 1974–2003.....	16
Mynd 3.1. Hlutfall Íslendinga í lax- og silungsveiði árið 2003	20
Mynd 3.2. Meðalfjöldi veiðidaga á hvern stangaveiðimann	21
Mynd 3.3. Hlutfallsleg skipting útgjalda eftir útgjaldaliðum	23
Mynd 3.4. Neytendaábatí	28
Mynd 3.5. Fjöldi fiska sem hægt er að veiða í ám í flokki 1	33
Mynd 3.6. Skipting kostnaðar veiðifélaga í flokki 1	34
Mynd 3.7. Fjöldi fiska sem hægt er að veiða í ám í flokki 2	35
Mynd 3.8. Skipting kostnaðar hjá veiðifélögum í flokki 2	36
Mynd 3.9. Skipting kostnaðar hjá veiðifélögum í flokki 3	37
Mynd 3.10. Skipting kostnaðar hjá veiðifélögum í flokki 5	40
Mynd 3.11. Skipting tekna af lax- og silungsveiði eftir landshlutum.....	44
Mynd 4.1. Fjöldi erlendra gesta á Íslandi árin 1980–2003	52
Mynd 4.2. Efnahagsleg áhrif ferðamanna.....	54
Mynd 4.3. Erlendir stangaveiðimenn á Íslandi	61

Rammalisti

Rammi 4.1. Efnahagsleg áhrif innlendra og erlendra stangaveiðimanna.....	55
Rammi 4.2. Írsk könnun á efnahagslegum áhrifum laxveiði á stöng, með tilliti til ferðapjónustu	59

Töflulisti

Tafla 2.1. Aflamestu árnar árið 2003 eftir veiðitegundum	11
Tafla 2.2. Skipting heildarverðmætis landbúnaðarafurða eftir tegund, 1997–2000	15
Tafla 2.3. Helstu stangaveiðifélög á Íslandi	15
Tafla 2.4. Netaveiddir laxar árið 2003.....	17
Tafla 3.1. Stangaveiðimenn á Norðurlöndunum.....	19
Tafla 3.2. Útgjöld stangaveiðimanna á Norðurlöndunum (verðlag í maí 2004).....	22
Tafla 3.3. Útgjöld íslenskra stangaveiðimanna (uppreiknað á verðlag í maí 2004).....	23
Tafla 3.4. Niðurstöður úr úttektinni (verðlag í maí 2004)	25
Tafla 3.5. Tekjur og veiði í 16 ám á árunum 1995–2000, á verðlagi í maí 2004.....	25
Tafla 3.6. Tekjur veiðifélaga	26
Tafla 3.7. Meðalgreiðslufúsleiki stangaveiðimanna og annarra (verðlag í maí 2004).....	29
Tafla 3.8. Hagfræðilegt virði stangaveiða á Norðurlöndunum (verðlag í maí 2004).....	30
Tafla 3.9. Samantekt úr niðurstöðum eldri úttekta (milljónir kr. verðlag í maí 2004).....	31
Tafla 3.10. Tekjur og kostnaður veiðifélaga í flokki 1 (verðlag í maí 2004).....	34
Tafla 3.11. Tekjur og kostnaður veiðifélaga í flokki 2 (verðlag í maí 2004).....	36
Tafla 3.12. Tekjur og kostnaður veiðifélaga í flokki 3 (verðlag í maí 2004).....	38
Tafla 3.13. Tekjur og kostnaður veiðifélaga í flokki 4 (verðlag í maí 2004).....	39
Tafla 3.14. Tekjur og kostnaður veiðifélaga í flokki 5 (verðlag í maí 2004).....	40
Tafla 3.15. Tekjur og kostnaður veiðifélaga um laxveiðisvæði á Íslandi (verðlag í maí 2004).....	41
Tafla 3.16. Tekjur og kostnaður veiðifélaga um silungsveiðisvæði á Íslandi (verðlag í maí 2004)	41
Tafla 3.17. Tekjur veiðifélaga um laxveiðisvæði eftir landshlutum og sem hlutfall af atvinnutekjum í landbúnaði.....	43
Tafla 3.18. Gistirými á Íslandi.....	46
Tafla 3.19. Upplýsingar um veiðihús eftir flokkum (verðlag í maí 2004).....	46
Tafla 3.20. Opnun búsvæða eftir hindrunum	47
Tafla 3.21. Umfang laxabúsvæða í ám er opnast hafa með fiskivegum, sem hlutfall af þeim svæðum sem eru opin án hjálpar fiskivega	48
Tafla 3.22. Útgjöld veiðifélaga til seiðaeldis árið 2003 og á árunum 1999–2003 (verðlag í maí 2004).....	48
Tafla 3.23. Útgjöld veiðifélaga til vegalagna árið 2003 og árin 1999–2003 (milljónir kr., verðlag í maí 2004)	49
Tafla 3.24. Viðbótaskjúr leigutaka á Íslandi	50
Tafla 4.1. Útgjöld ferðamanna árið 2000, miðað við áfangastað.....	51
Tafla 4.2. Gjaldeyrstekjur af ferðamönnum 2000–2003 (verðlag hvers árs).....	53
Tafla 4.3. Skipting útflutningstekna á Íslandi 2000–2002.....	53
Tafla 4.4. Efnahagsáhrif útgjalda ferðamanna innanlands bein, óbein og afleidd áhrif	54
Tafla 4.5. Framlag erlendra stangaveiðimanna til íslenska hagkerfisins (verðlag í maí 2004).....	63
Tafla 4.6. Framlag innlendra stangaveiðimanna til íslenska hagkerfisins	64
Tafla 5.1. Efnahagsleg áhrif innlendra og erlendra stangaveiðimanna á Íslandi.	65
Tafla 5.2. Velta á bak við hvert starf í öllum atvinnugreinum á Íslandi og í landbúnaði	66
Tafla 0.1. Framleiðslumargfaldarar – óbein og afleidd áhrif.....	70

Ágrip

Markmið þessarar skýrslu er að skoða stanga- og netaveiði á Íslandi út frá hagrænu sjónarmiði. Í því felst að meta þau efnahagslegu umsvif í hagkerfinu sem rekja má til stangaveiða. Í skýrslunni er því leitast við að leggja mat á tekjur veiðiréttarhafa sem og leigutaka og reynt að varpa ljósi á áhrif þeirra á aðra starfsemi í hagkerfinu, auk þess sem fjallað er sérstaklega um efnahagsleg áhrif erlendra og innlendra stangaveiðimanna á íslenska hagkerfið.

Niðurstöður úttektarinnar gefa til kynna að stangaveiðin leggi mun meira til þjóðarbúsins en áður hefur verið ætlað. Bein, óbein og afleidd áhrif stangaveiði innlendra og erlendra veiðimanna eru áætluð á bilinu 7,8–9,1 milljarðar kr. á ári. Þar af er gert ráð fyrir að sölu- og leigutekjur veiðifélaganna séu á bilinu 868–961 milljónir kr. og að viðbótartekjur leigutaka séu á bilinu 173–228 milljónir kr. á ári. Útgjöld innlendra veiðimanna til neyslu á innlendri vöru eða þjónustu eru metin á bilinu 501–543 milljónir kr. á ári og útgjöld erlendra stangveiðimanna á bilinu 201–403 milljónir kr. Samtals eru því beinu áhrifin talin vera á bilinu 1,7–2,1 milljarðar kr á ári.

Óbein og afleidd áhrif eru talin vera 6,1–7 milljarðar kr. á ári. Af þessum niðurstöðum má ráða að tekjur veiðifélaga og leigutaka séu aðeins lítil hluti af þeim efnahagslegu umsvifum sem lax- og silungsveiði á stöng á Íslandi hafa í för með sér, eða um 13%.

Efnahagsleg áhrif innlendra og erlendra stangaveiðimanna á Íslandi

	Neðra mat	Efra mat
Bein áhrif		
- Tekjur veiðifélaga	868	961
- Tekjur leigutaka	173	228
- Tekjur annarra sem tengjast veiðum beint:		
- Innlendir stangaveiðimenn	501	543
- Erlendir stangaveiðimenn	201	403
Bein áhrif (Samtals)	1.743	2.135
Óbein og afleidd áhrif	6.068	6.958
Efnahagslegt virði stangaveiða	7.811	9.093

1 Inngangur

Lax- og silungsveiðar hafa vafalítið verið stundaðar hér á landi frá fyrstu tíð og hafa landnámsmenn sennilega skjótt tekið að notfæra sér þau hlunnindi sem fólust í góðum veiðiam og vötnum. Örnefni á borð við Laxá og Urriðaá bera einnig áhuga Íslendinga á veiði fyrr á öldum gott vitni. Fyrstu lög um veiðiskap má rekja til ársins 930 og var tilgangur þeirra að tryggja jafnan veiðirétt og fyrirbyggja yfirgang, en ákvæði um veiði er einnig að finna í lögbókunum Járnsíðu og Jónsbók.¹ Talið er að stangaveiði hafi verið stunduð hér á landi á landnámsöld, jafnvel fluguveiði, en bent hefur verið á að vísa í Njálu gefi til kynna að Íslendingar hafi þá þegar kunnað þá list að egna flugu fyrir fisk.² Trúlegra er þó að net og aðrar aðferðir hafi meira verið notaðar við lax- og silungsveiði, en netaveiði verður ekki verulega almenn fyrr en á 19. öld.³ Þá tóku Engendingar einnig að venja komur sínar til Íslands til að stunda laxveiði á stöng og í kjölfarið náði íþróttin nokkurri útbreiðslu meðal heimamanna. Stangaveiði varð þó ekki almenn á Íslandi fyrr en eftir síðari heimsstyrjöld og í seinni tíð hefur þeim fjölgað mjög sem spreyta sig á að veiða lax og silung á stöng. Á sama tíma hefur dregið verulega úr netaveiði í vötnum og ám.

Lax og aðrir ferskvatnsfiskar eru verðmæt náttúruauðlind á Íslandi og hafa fjölmargir tekjur af ýmiss konar starfsemi í kringum stanga- og netaveiði í ferskvatni. Veiðileyfi í ám og vötnum tilheyra aðliggjandi jörðum og er veiðiréttarhöfum skylt að stofna félög um sameiginleg fiskihverfi á landi sínu. Fyrstu veiðifélögin voru stofnuð árið 1934. Bann var lagt við laxveiði í sjó með setningu laga um lax- og silungsveiði nr. 61/1932, en þó voru nokkrar jarðir sem höfðu hefðarrétt til laxveiði í sjó undanþegnar banninu. Jafnframt voru sett takmörk á veiði göngufiska í sjó og straumvatni á ákveðnum tímabilum og löggin takmörkuðu einnig fjölda og gerð veiðitækja. Laxveiðiréttindi sjávarjarða hafa síðan verið keypt upp og frá árinu 1997 hefur engin laxveiði verið stunduð í sjó við strendur landsins og engin netaveiði lax í sjó frá árinu

¹ Björn Snær Guðbrandsson (1990).

² Í 149. tölublaði vefritsins Flugufréttir frá 11. apríl 2003 er sagt frá eftirfarandi vísu í 102 kafla:

Tekka eg sunds þótt sendi
sannreynir boð, tanna
hvarfs við hleypiskarfi,
Hárbarðs véa fjarðar.
Erat ráfaka rækis,
röng eru mál á gangi,
sé eg við mínu meini,
mínlegt flugu að gína.

³ Magnús Jónsson og Sigurður Guðjónsson (2004).

1998.⁴ Lax er nú eingöngu veiddur í fersku vatni en í nágrannalöndunum tíðkast þó enn sums staðar laxveiði í sjó. Veiðialagið í ám landsins hefur einnig breyst í árana rás og hefur netaveiði minnkað á meðan stangaveiði hefur aukist. Má nú heita að nú af hverjum tíu löxum sem dregnir eru á land komi á stöng.

Veiðifélögin hafa að verulegu leyti haft frumkvæði um þá þróun sem hefur orðið til að glæða mjög áhuga Íslendinga og erlendra gesta á veiði í ám og vötnum landsins. Er nú svo komið að stangaveiði er orðið eitt vinsælasta tómstundagaman Íslendinga og er talið að 55–61 þúsund Íslendingar á aldrinum 18–75 ára stundi stangaveiði í frístundum sínum.⁵ Afli á stöng hefur aukist eftir að netaveiði dróst saman og þá hefur færst í vöxt að sleppa aftur fiski sem veiðist á stöng. Rannsókn sem gerð var sumarið 2003 bendir til þess að 22-28% af þeim laxi sem þá veiddist hafi verið sleppt aftur.⁶

Markmið þessarar skýrslu er að skoða stanga- og netaveiði í ferskvatni á Íslandi út frá hagrænu sjónarmiði, en í því felst að meta þau efnahagslegu umsvif í hagkerfinu sem rekja má til stangaveiða. Lagt er mat á tekjur veiðiréttarhafa sem og leigutaka og leitast við að varpa ljósi á áhrif þeirra á aðra starfsemi í hagkerfinu, auk þess sem fjallað er sérstaklega um efnahagsleg áhrif erlendra stangaveiðimanna á íslenska hagkerfið. Kaflaskipting skýrslunnar er með þeim hætti að í öðrum kafla er rætt almennt um lax- og silungsveiði á Íslandi og meðal annars greint frá starfsemi veiðifélaga og leigutaka. Í þriðja kafla er fjallað um eldri úttektir og áætlað hvaða tekjur veiðifélög og leigutakar höfðu af lax- og silungsveiði árið 2003. Þá er rætt um önnur umsvif tengd veiðum og sýnt fram á hversu mikilvægar veiðarnar eru fyrir einstakar byggðir landsins. Tengsl ferðaþjónustu og stangaveiði eru meginefni fjórða kafla, en í honum er einnig lagt mat á efnahagsleg áhrif erlendra stangaveiðimanna. Niðurstöður skýrslunnar eru síðan dregnar saman í fimmta kafla.

⁴ Guðni Guðbergsson (2004).

⁵ Rögnvaldur Guðmundsson (2004).

⁶ Guðni Guðbergsson og Sigurður Már Einarsson (2004).

2 Stanga- og netaveiði

Á Íslandi eru um 250 ár, stórar og smáar, og skiptast þær í jökulár, dragár og lindár.

- *Jökulár:* Flytja tiltölulega lítið vatnsmagn á veturna en færast í aukana á sumrin og ná hámarksrennsli í júlí og ágúst. Hiti er nálægt frostmarki við upptök en árnar hitna á sumrin langt frá upptökum.
- *Dragár:* Byggja vatnsmagn á úrkomu sem sígur ekki í jarðlögin. Mestar í vexti á vorin og í haustrigningum en rennsli er minnst á veturna og á miðju sumri.
- *Lindár:* Fá vatnsmagn undan jarðlögum og hafa stöðugt rennsli. Hitastig vatnsins við upptök er 3–5°C en hækkar oft á sumrin þegar fjær dregur.⁷

Fremur sjaldgæft er að ár haldi einkennum sínum frá upptökum til ósa en algengara að þær renni saman við aðrar ár. Myndast oft skörp skil við ármótin, ekki síst þegar skítugar jökulárnar blandast tærari drag- eða lindám, svo sem við ármót Sogs og Hvítár fyrir neðan Þrastarlund í Árnessýslu. Hversu mikinn fisk má finna í ánum er háð staðsetningu, rennsli, uppruna vatnsins og hitastigi. Þrjár tegundir vatnafiska má aðalega finna hér á landi: atlantshafslax, bleikju og urriða. Lax gengur í um 90 ár og eru flestar þeirra á Vestur- og Norðurlandi, en góðar laxveiðiár má finna í öllum hlutum landsins.⁸ Silung er að finna í enn fleiri ám og fjölmörgum þeirra 1.800 vatna sem eru í landinu. Stofnstærð í vötnum ræðst meðal annars af gerð jarðar, uppruna vatns, hæð yfir sjávarmál og gegnumstreymi. Alls er talið að á landinu séu um 212 fiskihverfi með lax og silung, en fiskihverfi eru skilgreind sem ár og/eða vötn á ákveðnu landsvæði þar sem fiskur getur gengið um.

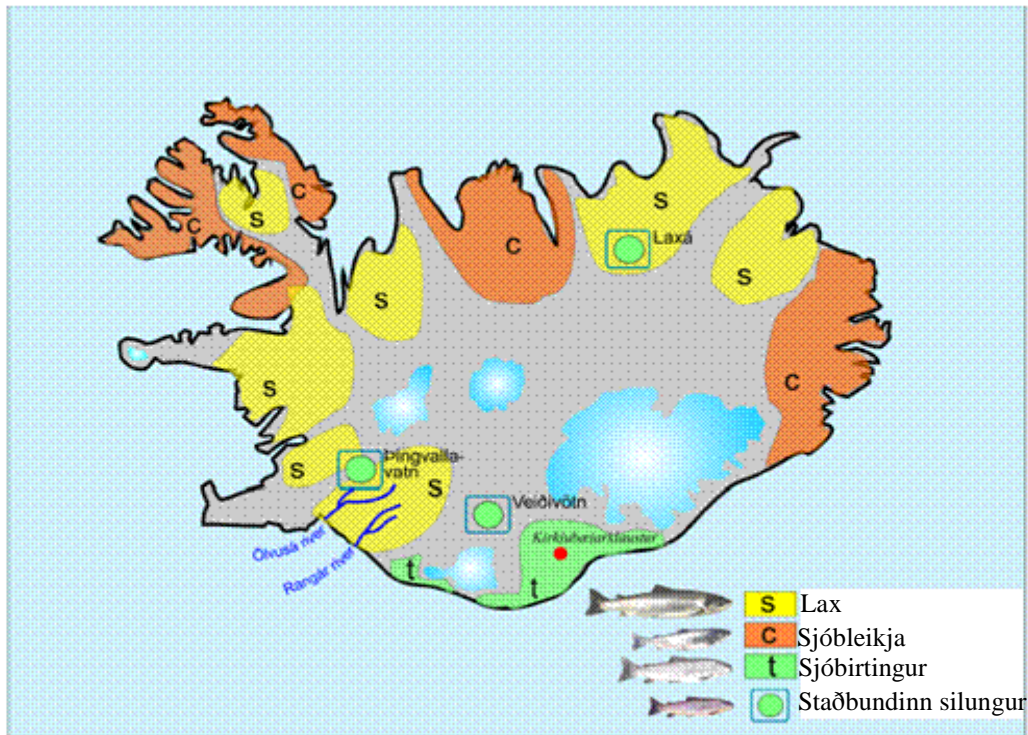
Vegna náttúrulegra aðstæðna er veiðitíminn mjög stuttur á Íslandi. Leyfilegt er að veiða lax í þrjá og hálfan mánuð á tímabilinu 20. maí til 30. september, en göngusilung má hins vegar veiða á tímabilinu frá 1. apríl til 10. október.⁹ Á mynd 2.1 má sjá dreifingu lax- og silungstegunda um landið.

⁷ Sjá www.nat.is.

⁸ Einar Hannesson (1988).

⁹ Sjá lög um lax- og silungsveiði (1970).

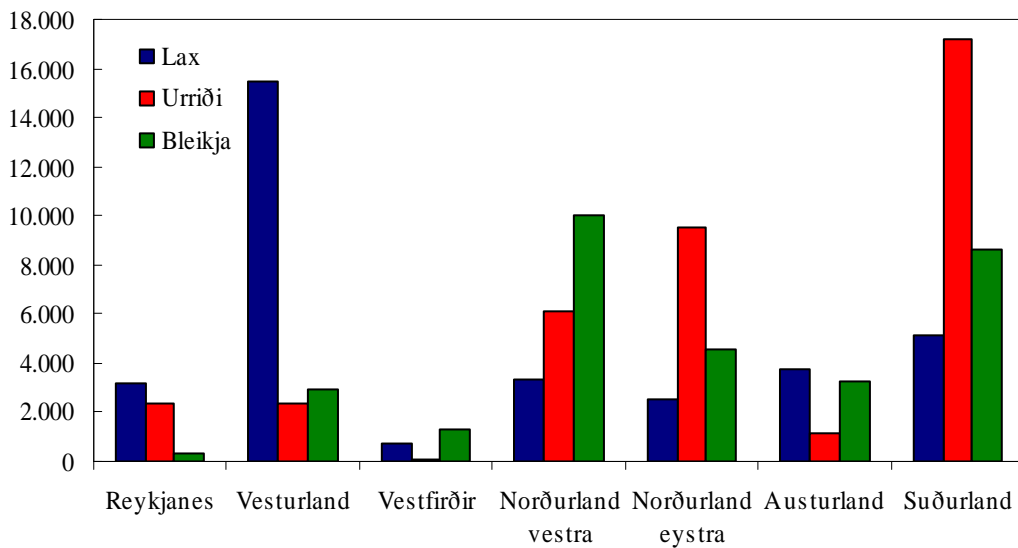
Mynd 2.1. Dreifing lax- og silungstegunda um landið¹⁰



Veiðimálastofnun hefur tekið saman tölur um lax- og silungsveiði og gefið út frá árinu 1987 en Veiðimálastofnun hefur umsjón með skráningu og samantekt veiðiskýrslna. Skráning mun vera með því besta sem gerist hjá laxveiðipjóðum. Árið 2003 veiddust um 34.111 laxar á stöng, 38.820 urriði og 31.130 bleikjur og er skipting eftir landshlutum sýnd á mynd 2.2.

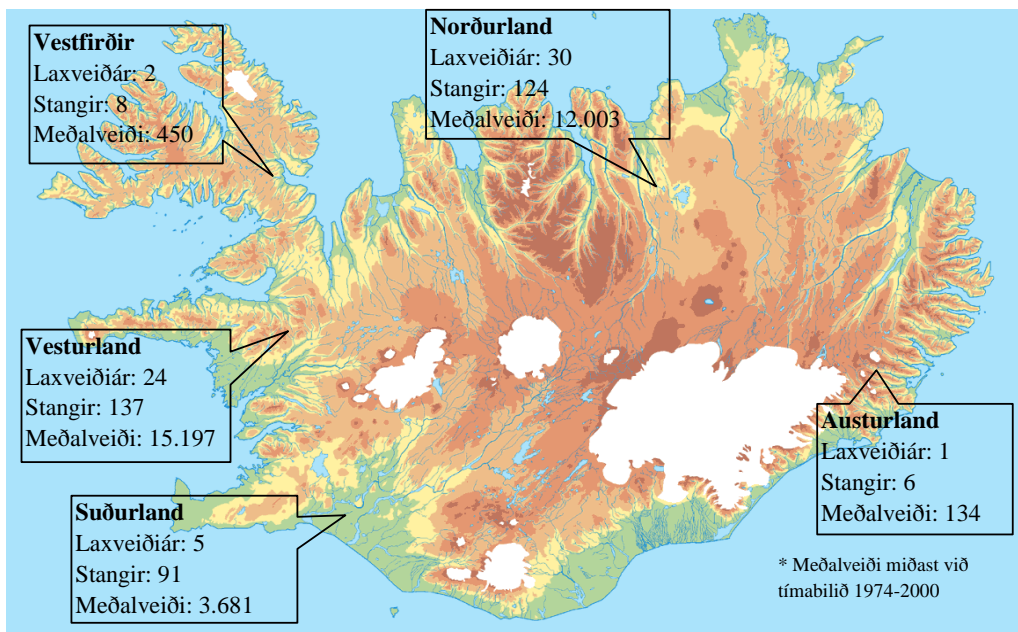
¹⁰ Árni Ísaksson (2002a).

Mynd 2.2. Stangaveiði árið 2003 á Íslandi eftir landshlutum¹¹



Laxveiði er mest á Vesturlandi en silungsveiði á Suðurlandi og Norðurlandi. Á mynd 2.3 má sjá skiptingu laxveiðiáa, stangafjölda eftir landshlutum og meðalveiði í hverjum landshluta.

Mynd 2.3. Skipting stanga- og laxveiðisvæða eftir landshlutum¹²



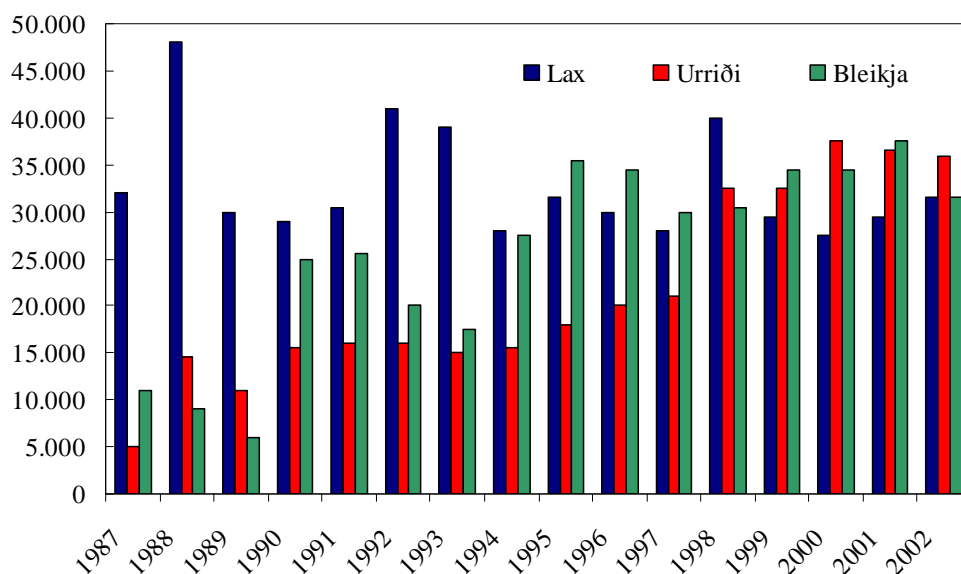
Á síðustu árum hefur silungsveiði á stöng aukist mjög mikið og má sem dæmi nefna að hún fjórfaldaðist á milli árunna 1987 og 2002 er hún fór úr 15 þúsund silungum í 60 þúsund silunga (sjá mynd 2.4). Hér þarf þó að hafa í huga að með árunum hafa

¹¹ Guðni Guðbergsson (2004).

¹² Árni Ísaksson (2002b).

aðstæður til skráningar á silungsveiði batnað töluvert sem skýrir að einhverju leiti muninn milli ára. Laxveiðin hefur aftur á móti sveiflast mikið til á milli ára. Hún varð mest árið 1988, um 50 þúsund laxar, en minnst tæpir 30 þúsund fiskar árið 1994. Á síðustu árum hefur veiðin haldist í rúmlega 30 þúsund löxum og árið 2003 veiddust 34 þúsund laxar á stöng.

Mynd 2.4. Stangaveiði á árunum 1987–2002¹³



Veiðimálastofnun tekur einnig saman upplýsingar um aflahæstu lax- og silungsárnar og fengsælustu silungsveiðivötnin. Í töflu 2.1 getur að líta í hvaða ám og vötnum flestir laxar, urriðar og bleikjur veiddust árið 2003, en sömu veiðisvæðin eru yfirleitt í tíu efstu sætunum þó að röð þeirra innbyrðis geti verið breytileg á milli ára. Tekið skal fram að mjög mismunandi er hversu margar stangir eru leyfðar í hverri á eða vatni og því segja þessar tölur lítið um hvaða svæði gefa bestan afla á hvern stangardag.

Tafla 2.1. Aflamestu árnar árið 2003 eftir veiðitegundum¹⁴

Laxveiði	Fjöldi veiddra laxa	Urriðaveiði	Fjöldi veiddra urriða	Bleikjuveiði	Fjöldi veiddra bleikja
Langá	2.263	Veiðivötn	9.334	Hlíðarvatn	2.411
Þverá og Kjarrá	1.872	Fremri- Laxá í Ásum	3.646	Flókadalsá og vötn	2.279
Ytri-Rangá	1.723	Laxá í Mývatnssveit	3.434	Víðidalsá og Fitjá	2.144
Eystri-Rangá	1.720	Laxá í Laxárdal	1.703	Amarvatn-stóra og Austurá	1.897
Laxá í Kjós og Bugða	1.656	Reykjadalsá í Þingeyjars.	1.247	Veiðivötn	1.770
Selá í Vopnafirði	1.558	Meðalfellsvatn	1.228	Eyjafjarðará	1.678
Hofsá	1.483	Grenlækur	1.189	Vatnsdalsá	1.430
Norðurá	1.444	Litlá	1.022	Skógaá	1.380
Laxá í Dölum	1.394	Hróarholtslækur	924	Brúará	1.209
Grímsá og Tunguá	1.156	Laxá í Aðaldal	905	Vesturdalsá	1.002

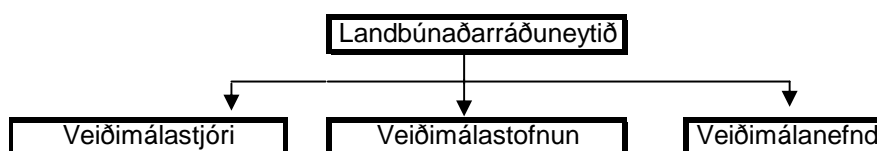
¹³ Guðni Guðbergsson (2004).

¹⁴ Sama rit.

2.1 Yfirstjórn veiðimála

Landbúnaðarráðuneytið hefur yfirstjórn allra veiðimála í sínum höndum og sér landbúnaðarráðherra um að skipa veiðimálastjóra og tilnefna formann í veiðimálanefnd og skipa fjóra aðra nefndarmenn sem hagsmunaaðilar tilnefna.

Mynd 2.5. Yfirstjórn veiðimála



Hlutverk veiðimálanefndar er að vera ráðherra til aðstoðar um veiðimál og getur nefndin gert tillögur um atriði er lúta að þeim málaflokki. Veiðimálastjóri fer hins vegar með stjórnarsýslu varðandi veiðar, fiskirækt og tengd umhverfismál og á að stuðla að sjálfbærri nýtingu á ám og vötnum. Veiðimálastjóri heldur einnig utan um gagnabanka um ár og vötn á Íslandi og hefur það hlutverk að stuðla að uppbyggingu í veiðimálum ásamt því að veita upplýsingar og vera leiðbeinandi í þeim málum.¹⁵

Önnur hlutverk veiðimálastjóra eru eftirfarandi:

- Skipa veiðieftirlitsmenn og samræma eftirlit í veiðimálum.
- Heimila merkingar á laxfiskum og innkalla skýrslur um merkingar og veiði laxfiska, fiskirækt, hafbeitar- og eldisframleiðslu.
- Heimila byggingu fiskivega og samþykkja gerð mannvirkja eða efnistöku sem getur haft áhrif á lífríki í ám og vötnum.
- Veita leyfi til fiskeldis og hafbeitar og gefa út rekstrarleyfi.
- Fylgjast með og vera þátttakandi í alþjóðastarfi er varðar veiðistjórnun og umhverfismál og aðra stjórnarsýslu veiðimála.

Hlutverk veiðimálastofnunar er að stunda rannsóknir á lífríki í ám og vötnum.¹⁶ Auk þess skal stofnunin veita ráðgjöf um veiðinýtingu og hvort auka megi veiði eða arðsemi hennar, t.d. með fiskirækt. Önnur hlutverk eru:

- Að vera ráðgefandi um lífríki og umhverfi áa og vatna, t.d. hvað varðar mannvirkjagerð.

¹⁵ Sjá heimasíðuna www.veidimalastjori.is.

¹⁶ Sjá heimasíðuna www.veidimal.is.

- Að stunda alhliða lífríkisrannsóknir í ám og vötnum og reka gagnagrunn um lífríki áa og vatna svo og um fiskstofna þeirra og veiðinytjar.

2.2 Veiðifélög

Hér að framan var nefnt að á Íslandi eru talin vera um 212 fiskihverfi með lax og silung. Sá fiskur sem gengur um ákveðið fiskihverfi hlýtur að vera sameign allra landeigenda á viðkomandi svæði. Þess vegna er nauðsynlegt að tryggja að samstaða sé á milli landeigendanna um nýtingu fiskihverfanna þannig að hægt sé að koma í veg fyrir ofnýtingu og tryggja eðlilegt viðhald stofnsins. Þessari samvinnu hefur verið fundinn eðlilegur farvegur með stofnun veiðifélags um hvert fiskihverfi.

Fyrsti vísir að veiðifélögum varð til árið 1929 þegar samþykkt voru sérstök lög um svokölluð fiskiræktarfélög þar sem aðilum sem áttu veiðirétt í sama fiskihverfi var heimilað að gera með sér félagsskap um fiskirækt. Árið 1932 voru þessi ákvæði síðan felld inn í lög um lax- og silungsveiði en einnig var bætt inn í nýju lögin ákvæðum um veiðifélög. Samkvæmt lögnum frá 1932 var hlutaðeigandi aðilum leyft að stofna félagasamtök til að stjórna veiðum í sínu fiskihverfi, en til þess að geta stofnað slíkt félag þurftu 2/3 ábúenda jarða á því svæði að samþykkja félagsstofnunina.¹⁷

Í núgildandi lögum um lax- og silungsveiði, nr. 76/1970, er veiðiréttareigendum hins vegar gert skylt að stofna félag til að deila með sér útgjöldum og arði vegna nýtingar leyfa svo lengi sem tveir eða fleiri aðilar eiga veiðirétt. Áður höfðu ákvæði um fiskiræktarfélög verið felld út og veiðifélögum verið gert skylt að sjá um fiskirækt. Með því að hafa forgöngu um stofnun veiðifélaga má segja að löggjafinn og frumkvöðlar í tengslum við lax- og silungsveiði á Íslandi hafi sýnt mikla framsýni og hjálpað til við að tryggja hagkvæma nýtingu á auðlindinni.

Segja má að tilgangur veiðifélaga sé:

- Að koma skipulagi á veiði í einstökum fiskihverfum.
- Að tryggja eðlilegt viðhald og stækkun fiskstofnsins.
- Að tryggja að arði og kostnaði af veiðum og veiðihlut sé skipt á sanngjarnan hátt á milli eigenda veiðiréttar. Í því efni gildir arðskrá félagsins.

Við gildistöku laganna árið 1970 voru veiðifélögin 70, en síðan hefur tala þeirra ríflega tvöfaldast og samkvæmt veiðifélagaskrá árið 2003 voru þau þá orðin 182. Algengast er að félagssvæði veiðifélags taki yfir heilt fiskihverfi nema sérstaklega

¹⁷ Einar Hannesson (1982).

standi á. veiðifélög hafa lagt áherslu á arðsama nýtingu auðlindarinnar sem hefur leitt til fækkun netalagna og aukinnar kynningar á stangaveiði. Fyrir vikið hefur mjög dregið úr netaveiði á laxi og nú er svo komið að um 90% af þeim laxi er veiðist í ám landsins eru veidd á stöng.¹⁸

Í lögum um lax- og silungsveiði kemur fram að veiðifélögum sé skylt að stunda fiskrækt en fiskrækt er skilgreind sem hvers konar aðgerð sem ætlað er að skapa eða auka fiskmagn veiðivatns. Veiðifélög hafa því beitt sér fyrir ýmsum aðgerðum til að auðvelda laxinum ferð sína upp árnar. Gerðir hafa verið laxastigar og vatnsmiðlunarstíflur, fyrirstöður hreinsaðar og nýir veiðistaðir búnir til, en einnig hafa veiðifélög staðið fyrir seiðasleppingum. Á síðustu árum hafa mörg vel útbúin veiðihús auk þess risið við ár og vötn og víða hafa vegir verið lagðir að veiðistöðvum eða endurbættir í þeim tilgangi að bæta aðstæður á og í kringum veiðisvæði.

Það er einnig hlutverk veiðifélags að tryggja að veiðihlut eða arði af veiðum og kostnaði við starfsemina sé skipt á milli félagsmanna. Arðskrá hvers félags er lögð til grundvallar við skiptinguna, en hún byggist á tilteknu einingakerfi. Hver landeigandi fær ákveðið margar einingar fyrir sinn hlut í fiskihverfinu og er úthlutunin í höndum sérskipaðra matsmanna. Við matið er tekið tillit til landlengdar að veiðivatni, aðstöðu við neta- og stangaveiði og uppeldis- og hrygningarskilyrða. Heildarfjöldi eininga er yfirleitt annaðhvort hafður 100 eða 1.000 einingar.

Ætla má að með stofnun veiðifélaga sé hagsmunum veiðiréttareigenda betur borgið en ella. Veiðifélagið kemur fram sem sterkur, samhentur aðili við samningsborðið og kemur í veg fyrir ofnýtingu einstakra aðila sem eiga land að veiðisvæðinu. Hluta af tekjum félaganna er yfirleitt varið í fiskirækt og rannsóknir í ánum í þeim tilgangi að hámarka virði auðlindarinnar.¹⁹ Góð umgengni og hófleg nýting eykur síðan verðgildi veiðisvæðisins til lengri tíma litið.

Landssamband veiðifélaga var stofnað árið 1958 og er hlutverk þess að gæta hagsmuna veiðifélaga og veiðiréttareigenda á allan hátt og stuðla að auknum tengslum þeirra innbyrðis. Láta mun nærri að um 1.900 býli eigi veiðirétt, eða annað hvert býli á landinu.²⁰ Misjafnt er hversu verðmæt veiðiréttindin eru, en þar sem best lætur geta þau verið stór hluti af virði viðkomandi jarðar.

¹⁸ Árni Ísaksson (2002a).

¹⁹ Björn Snær Guðbrandsson (1990).

²⁰ Sama rit.

Verðmæti annarra hlunninda en lax- og silungsveiði var á árunum 1997–2000 um 750 milljónir kr. á ári (verðlag í maí 2004), eða 3–4% af heildarverðmæti landbúnaðarafurða (sjá töflu 2.2). Dæmi um önnur hlunnindi er dúntekja, hreindýraveiði og eggjataka.

Tafla 2.2. Skipting heildarverðmætis landbúnaðarafurða eftir tegund, 1997–2000. Hlutfallstölur ²¹

	1997	1998	1999	2000
Nautgripaafurðir	41,6	43,8	42	39,5
Sauðfjárafurðir	25,1	25,3	25,1	26,5
Hrossaafurðir	2	1,5	1,9	2
Aðrar búfjárafurðir	15,5	14,2	15,7	15,7
Garðafurðir	12,4	11,9	12	13
Hlunnindi	3,4	3,3	3,3	3,3

2.3 Stangaveiðifélög

Fjölmargir aðilar selja veiðileyfi, bæði veiðifélög og einstaka aðilar innan veiðifélaga, stangaveiðifélög, verslanir, þjónustufyrirtæki og einstaklingar. Algengt er að stangaveiðifélög eða einstaklingar leigi veiðiréttinn að hluta eða öllu leyti af veiðifélögum og selji áfram til félagsmanna sinna eða annarra. Fjölmörg stangaveiðifélög eru starfandi í landinu og er Stangaveiðifélag Reykjavíkur (SVFR) þeirra stærst. Það var stofnað árið 1939 og voru félagar þá nálega 50 en í ársbyrjun 2004 voru þeir um 2.500.²²

Tafla 2.3. Helstu stangaveiðifélög á Íslandi

Stangaveiðifélag Akranes	Stangaveiðifélagið Ármenn
Stangaveiðifélag Austur-Húnavetninga	Stangaveiðifélagið Birtingur
Stangaveiðifélag Borgarness	Stangaveiðifélagið Flugan, Akureyri
Stangaveiðifélag Hafnarfjarðar	Stangaveiðifélagið Flúðir, Akureyri
Stangaveiðifélag Hveragerðis	Stangaveiðifélagið Flúðir, Húsavík
Stangaveiðifélag Keflavíkur	Stangaveiðifélagið Höfn, Hornafirði
Stangaveiðifélag Patreksfjarðar	Stangaveiðifélagið Laxmenn
Stangaveiðifélag Rangæinga	Stangaveiðifélagið Stakkur, Vík
Stangaveiðifélag Reykjavíkur	Stangaveiðifélagið Straumar
Stangaveiðifélag Sauðárkróks	Stangaveiðifélagið Vopni, Neskaupsstað
Stangaveiðifélag Selfoss	Veiðifélag Íslands
Stangaveiðifélag Siglfirðinga	Veiðiklúbburinn Strengur

Tilgangur með stangaveiðifélögum er fyrst og fremst að:

- Gæta hagsmuna stangaveiðimanna og að vera milliliður milli veiðiréttareigenda og þess fjölda fólks sem hefur áhuga á stangaveiði.

²¹ Hagþjónusta landbúnaðarins (2002).

²² Sjá heimasíðuna www.svfr.is.

- Efla hróður stangaveiði með almennri fræðslu um íþróttina, með því að hvetja til hófsemi í veiði og stuðla að því að veiðimenn virði settar veiðireglur og umgangist náttúruna af virðingu og tillitssemi.
- Styrkja stöðu stangaveiði sem almennings- og fjölskylduíþróttar og efla áhuga barna og unglinga á stangaveiði, með kennslu í veiðileikni í ám og vötnum og hvers konar fræðslustarfi.
- Vinna að samstöðu stangaveiðimanna og standa vörð um rétt þeirra og hagsmuni. Stuðla að góðri samvinnu við veiðiréttareigendur og standa ásamt þeim fyrir umbótum á veiðisvæðum sem félagið hefur til umráða.

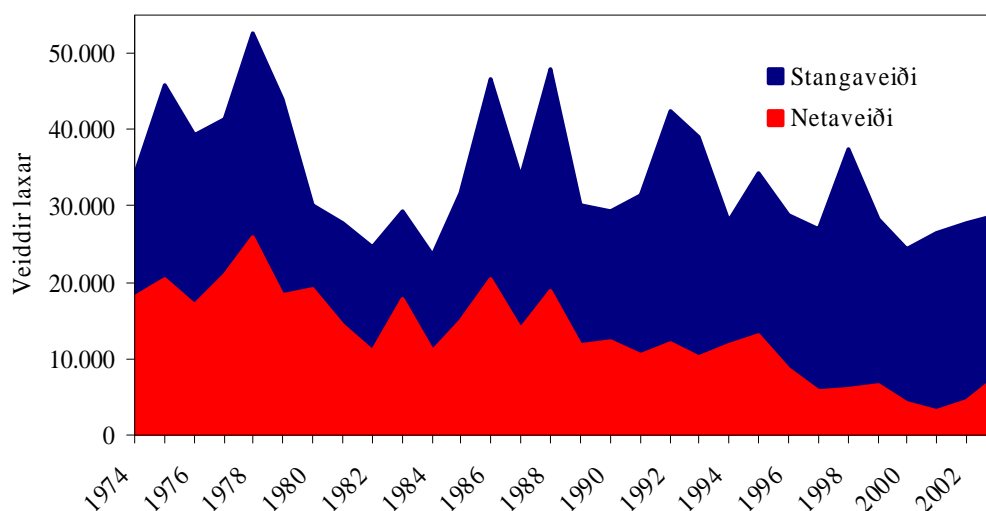
Á síðustu árum hafa stangaveiðifélögin einnig lagt sitt af mörkum til að auka framboð af veiðisvæðum, t.d. með lagningu vega að lítt nýttum veiðisvæðum, kynningu á nýjum veiðisvæðum, þátttöku í kostnaði við fiskeldi og með byggingu veiðihúsa.

Landssamband stangaveiðifélaga var stofnað árið 1950. Það kemur fram fyrir hönd stangaveiðifélaga út á við, í umræðum við opinbera aðila.²³

2.4 Netaveiði

Eins og fram hefur komið hér á undan hefur netalögnum í ám og vötnum fækkað á síðustu árum og í kjölfarið hefur netaveiddum lögum fækkað. Árið 1978 veiddust til að mynda um 26.000 laxar í net, en árið 2003 aðeins um 7.500 laxar. Þróunina frá 1974 má sjá á mynd 2.6.

Mynd 2.6. Heildarfjöldi stanga- og netaveiddra laxa 1974–2003²⁴



²³ Björn Snær Guðbrandsson (1990).

²⁴ Guðni Guðbergsson (2004).

Langstærstur hluti laxins veiðist í net sem lögð eru í Hvítá, Ölfusá og Þjórsá á Suðurlandi og samsvaraði netaveiðin í þessum ám um 88% af heildarveiði ársins 2003. Taka skal fram að hluti af netaveiddum lax fyrir árið 1998 er úr sjó.

Tafla 2.4. Netaveiddir laxar árið 2003²⁵

	Fjöldi
Þjórsá	3.573
Ölfusá	1.602
Hvítá í Árnessýslu	1.523
Gufuá	408
Hvítá í Borgarfirði	272
Skjálfandafljót	70
Skaftá	40
Kúðafljót	26
Lagarfljót	14
Sandá	11
Hölkna	11
Héraðsvötn	10
Miðfjarðará	9
Vestmannsvatn	7
Apavatn	3
Borgarfjörður	3
Samtals	7.582

Árið 2003 komu um 60.000 silungar í net og var það nokkur aukning frá árinu á undan þegar veiðin var um 40 þúsund fiskar. Netaveiði á silungi hefur þróast með nokkuð öðrum hætti en veiði á laxi síðustu árin, en erfitt er þó að draga skýrar ályktanir af veiði síðustu ára þar sem upplýsingar um silungsveiði á stöng og í net eru aðeins til fyrir sárafá ár.

Líkt og gildir um netaveiði á laxi er mest veitt af silungi í net á Suðurlandi og var veiðin þar árið 2003 um 70% af heildarnetaveiði. Gjöfulustu silungsveiðisvæðin voru Veiðivötn, Apavatn og Ölfusá. Töluvert af silungi er þó einnig veitt í Hvítá í Borgarfirði og í Vestmannavatni í Þingeyjarsýslu.

Helstu ástæðu þess að netaveiði á laxi hefur svo mjög dregist saman, einkum þó á laxi, má rekja til þeirra auknu vinsælda sem stangaveiði nýtur sem heilsusamleg og gefandi afþreying. Nú má tvímælalaust telja stangaveiði meðal þeirra íþróttar sem hvað flestir landsmenn stunda. Þessi aukni áhugi hefur brotist fram á sama tíma og verð á laxi til mannelis hefur lækkað vegna aukinnar samkeppni frá eldisfiski. Fyrir vikið hefur netaveiði dregist saman en stangaveiði aukist, enda hefur það almennt sýnt sig að arður af veiði eykst ef stangaveiði er aukin á kostnað netaveiði. Frá árinu 1991 hafa til dæmis eigendur stangaveiðiréttinda á vatnasvæði Hvítár í Borgarfirði keypt upp

²⁵ Guðni Guðbergsson (2004).

rétt veiðimanna til að leggja net. Þetta hefur minnkað sókn og veiði á vatnasvæðinu og í kjölfarið hefur stangaveiði í hliðarám aukist um 28–35%. Talið er að nú veiðist á stöng um 39–52% af þeim laxi sem var áður veiddur í net.²⁶

Í silungsveiði hefur svipuð þróun átt sér stað og mun fleiri leggja nú fyrir sig silungsveiði á stöng en áður. Fastlega má gera ráð fyrir að vinsældir silungsveiðinnar haldi áfram að vaxa á næstu árum, en að sama skapi er trúlegt að netaveiði dragist eitthvað saman.

Árið 2002 var gerð rannsókn á efnahagslegu virði þess að stunda laxveiðar í net og á stöng á Íslandi. Rannsóknin leiddi í ljós að nettótekjur veiðirettareigenda væru að meðaltali um 18.000 kr. á hvern lax veiddan á stöng, en aðeins um 1.200 kr. á hvern netaveiddan lax, sem er um 7% af verðmæti hvers stangaveidds lax.²⁷

²⁶ Guðni Guðbergsson og Sigurður Már Einarsson (2003).

²⁷ Árni Ísaksson og Sumarliði Óskarsson (2002).

3 Umfang lax- og silungsveiði á Íslandi

Í þessum kafla verður fjallað um efnahagsleg áhrif lax- og silungsveiði á Íslandi. Reynt verður að varpa ljósi á umfang stangaveiði á Íslandi og fjölda þeirra sem leggja hana fyrir sig. Þá er fjallað um eldri úttektir á efnahagslegum áhrifum stangaveiða á Íslandi, en meginhluti kaflans er úttekt á tekjum veiðifélaga á Íslandi árið 2003 og umsvifum þeirra. Ennfremur er rætt um byggðaáhrif af lax- og silungsveiði. Í lokin er rætt um leigutaka.

3.1 Stangaveiðimenn

Stangaveiði er eitt vinsælasta tómstundagaman Norðurlandabúa og árlega spreyta um fimm milljónir manna sig á stangaveiði í einhverjum mæli. Samkvæmt niðurstöðum úr sameiginlegri norrænni póstkönnun, sem gerð var á tímabilinu október 1999 til janúar 2000, höfðu um 31,9% Íslendinga á aldrinum 18–69 ára stundað stangaveiði að a.m.k hluta úr degi síðustu 12 mánuðum þar á undan, eða um 55.000 manns. Þar af voru um 75% karlar og 25% konur (sjá töflu 3.1). Hér er þó ekki tekið mið af dorgveiði. Svipaðar niðurstöður komu einnig fram í Gallup könnun í apríl 2000.²⁸ Mjög misjafnt er hversu stíft veiðimenn stunda veiðina og í könnuninni kom fram að um 47% stangaveiðimanna á Íslandi tilheyra þeim hópi sem tekur veiðina hóflega alvarlega og stundar veiðar öðru hverju en ekki að staðaldri.

Tafla 3.1. Stangaveiðimenn á Norðurlöndunum²⁹

	Stangaveiðimenn	
	% einstaklinga á aldrinum 18-69	Fjöldi
Danmörk	12,5%	451.000
Finnland	40,0%	1.390.000
Ísland	31,5%	55.000
Noregur	50,0%	1.450.000
Svíþjóð	35,0%	5.360.000

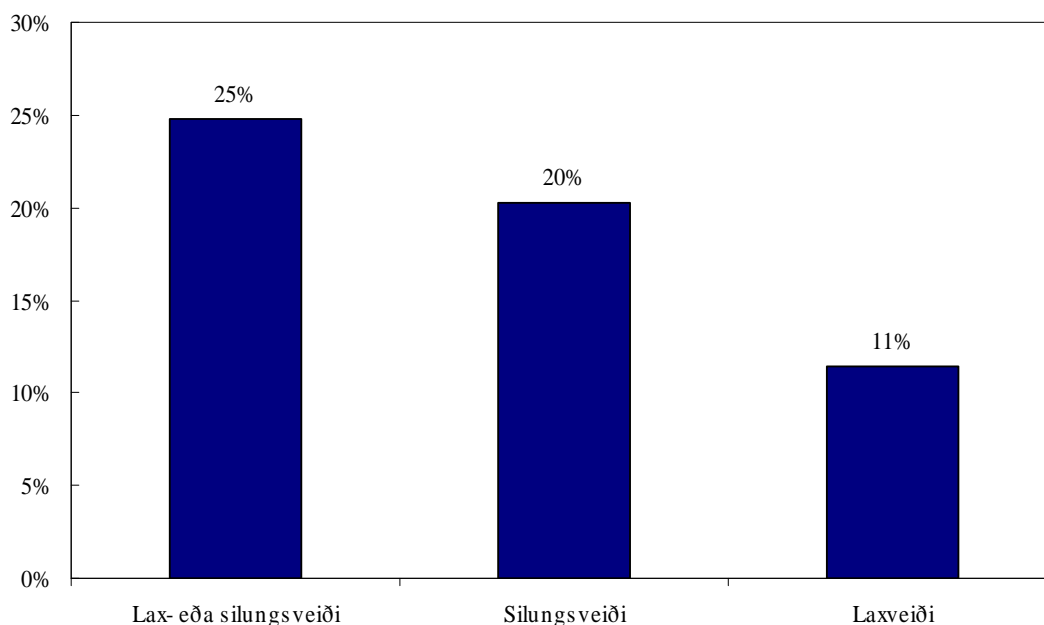
Árið 2004 var gerð símakönnun meðal Íslendinga um svipað efni og voru niðurstöður hennar mjög í takt við norrænu póstkönnunina. Könnunin náði til 1.200 Íslendinga á aldrinum 18–75 ára og voru þeir spurðir að því hvaða afþreyingu þeir hefðu stundað á ferðum sínum um landið árið áður. Um 25% sögðust hafa rennt fyrir lax- eða silung og þar af höfðu rúmlega 20% stundað silungsveiði og farið að jafnaði í tæplega fjórar veiðiferðir, en 11% höfðu stundað laxveiði og farið að jafnaði í tæpar þrjár ferðir. Þeir

²⁸ Toivonen et.al (2000)

²⁹ Toivonen et.al. (2000).

sem veiða silung fara því oftár í veiði og nokkur hópur leggur bæði stund á lax- og silungsveiði.

Mynd 3.1. Hlutfall Íslendinga í lax- og silungsveiði árið 2003³⁰



Um 192 þúsund Íslendingar eru á aldrinum 18–75 ára og miðað við ofangreindar niðurstöður má ætla að um 48 þúsund hafi farið eitthvað í lax- eða silungsveiði árið 2003. Af þeim má gera ráð fyrir að um 39 þúsund hafi egnt fyrir silung og að veiðiferðir þessa hóps hafi alls verið 152 þúsund. Á sama hátt má gera ráð fyrir að um 22 þúsund hafi glímt við lax og farið í laxveiði í um 64 þúsund skipti. Ef tekið er tillit til þess að á sumum veiðisvæðum er bæði hægt að veiða lax og silung má gera ráð fyrir að alls hafi verið farnar um 200 þúsund veiðiferðir árið 2003.³¹ Auk þess má gera ráð fyrir því að umtalsverður hluti þeirra sem stunda silungsveiði séu börn og unglingar undir 18 ára aldri og fólk eldra en 75 ára. Ef gert er ráð fyrir því að um 10–12% landsmanna á þessum aldri stundi stangaveiði fjölgar í hópi veiðimanna um 10–12 þúsund til viðbótar. Lauslega áætlað má því gera ráð fyrir að um 60 þúsund manns hafi stundað einhverja lax- eða silungsveiði árið 2003 og að veiðiferðirnar hafi alls verið 230–250 þúsund. Þar af má ætla að um 50 þúsund einstaklingar hafi lagt fyrir sig silungsveiði og um 25 þúsund rennt fyrir lax. Þótt þessar tölur virðist háar, þar sem hér er um tæplega fimmtung þjóðarinnar að ræða, má gera ráð fyrir að mun fleiri stundi stangaveiði en hér hefur verið reiknað með, þar sem stuttar ferðir eru sjaldnast

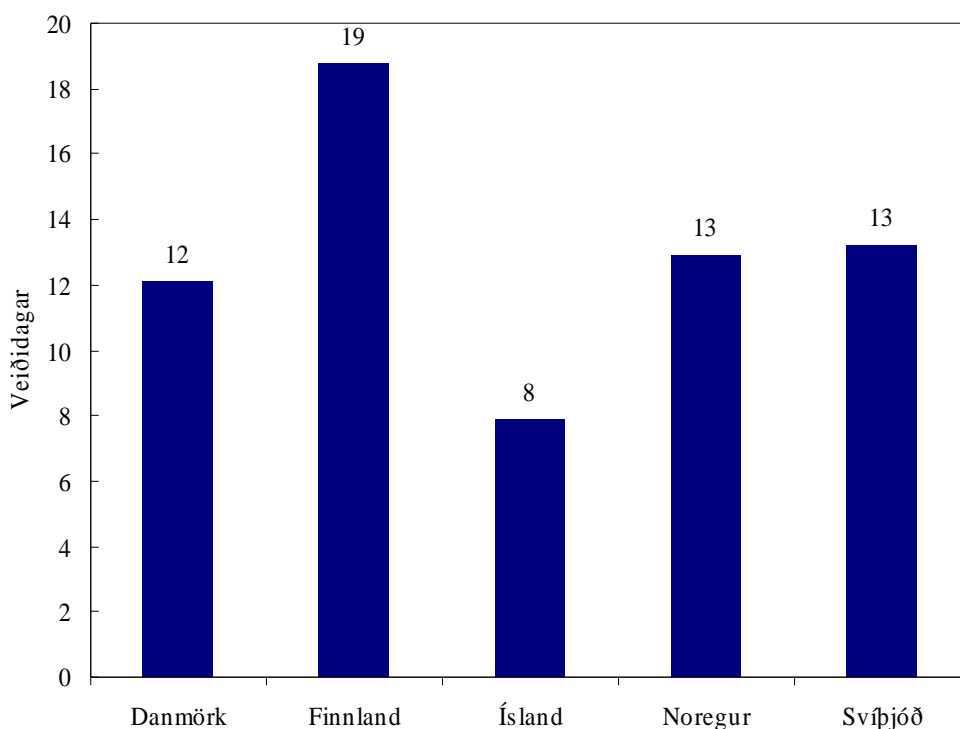
³⁰ Rögnvaldur Guðmundsson (2004).

³¹ Sama rit.

taldar með. Sem dæmi má nefna að þeir fjölmörgu höfuðborgarbúar sem stunda veiðar í vötnum á suðvesturhorni landsins telja slíka skreppitúra vart jafnast á við þriggja eða fjögurra daga ferðir á fínni veiðisvæði þar sem aðstaða öll er að jafnaði stórum betri. Niðurstöður könnunarinnar gáfu auk þess til kynna að helmingi fleiri karlar en konur stundi veiði og að karlarnir fari að jafnaði mun oftar í veiði en konurnar.

Í norrænu könnuninni, sem gerð var um áramótin 1999/2000, voru þeir sem sögðust hafa stundað stangaveiði að einhverju marki síðustu 12 mánuðina á undan einnig spurðir um hversu marga daga þeir hefðu verið við veiðar á sama tímabili. Út frá því var áætlað að Íslendingar hefðu að meðaltali setið 7,9 daga við veiðar, sem var töluvert undir því sem tíðkaðist á hinum Norðurlöndunum. Alls var talið að veiðimenn á Norðurlöndunum hefðu haldið til veiða í 436.000 daga síðustu 12 mánuðina áður en könnunin var gerð.

Mynd 3.2. Meðalfjöldi veiðidaga á hvern stangaveiðimann³²



Miðað við leyfilegan stangarfjölda á laxveiðisvæðum á Íslandi hefur verið metið að heildarframboð stangardaga í laxveiði séu um 34.000 og má ætla að það sé

³² Toivonen et.al. (2000).

hámarksnýting á auðlindinni.³³ Vísbendingar eru um að þeir dagar séu vel nýttir og lítið rúm sé til að auka laxveiðar á stöng. Aðra sögu má segja um silungsveiði en ljóst er að þar hafa möguleikar til veiða ekki verið fullnýttir.

3.1.1 Útgjöld stangaveiðimanna

Í norrænu könnuninni voru stangaveiðimenn einnig spurðir um hversu mikil útgjöld tengd stangaveiðum hefðu verið á síðastliðnum 12 mánuðum fyrir könnunina. Spurt var um kostnað við notkun á bílum, bátum og öðrum farartækjum, hversu há útgjöldin hefðu verið vegna kaupa á gistingu, veiðileyfum, bókum og öðrum ritum, mat og drykk umfram venjulega neyslu, sem og vegna annars tilfallandi kostnaðar. Í ljós kom að kostnaður Íslendinga vegna veiðanna var mestur allra Norðurlandabúa eða um 42 þúsund kr. að meðaltali á ári miðað við verðlag í maí 2004. Kostnaður veiðimanna á hinum Norðurlöndunum var mun lægri eða á bilinu 14–15 þúsund kr. á ári. Heildarútgjöld íslenskra veiðimanna miðað við ofangreinda þætti voru því um 2,3 milljarðar kr. á ári.

Tafla 3.2. Útgjöld stangaveiðimanna á Norðurlöndunum (verðlag í maí 2004)³⁴

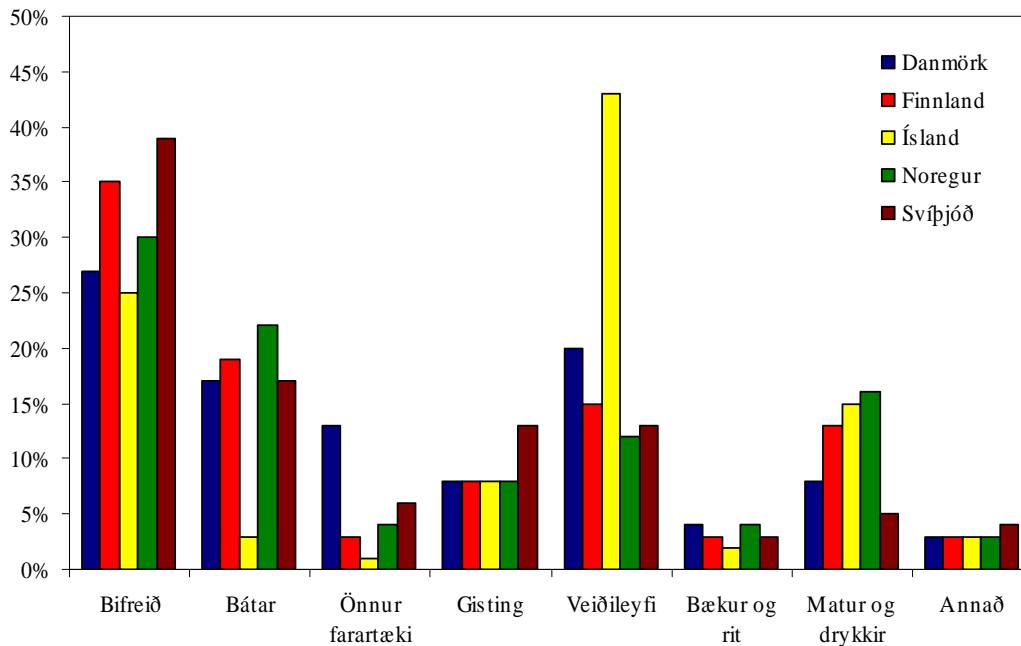
Heildarútgjöld	Meðaltal á veiðimann	Heildarútgjöld á ári (milljónir kr.)
Danmörk	14.728	6.508
Finnland	13.684	17.951
Ísland	42.175	2.291
Noregur	15.316	21.144
Svíþjóð	15.085	28.015

Um 43% af útgjöldum stangaveiðimanna á Íslandi má rekja til kostnaðar við veiðileyfi og er það langstærsti kostnaðarliðurinn. Á hinum Norðurlöndunum er þessi liður aðeins 12–20% af heildarútgjöldum. Af þessu má ráða að hærri verð á veiðileyfum sé ein ástæðan fyrir því að meðalkostnaður stangaveiðimanna sé töluvert hærri á Íslandi. Á mynd 3.3 má sjá hlutfallslega skiptingu útgjalda eftir útgjaldaliðum á öllum Norðurlöndunum.

³³ Björn Snær Guðbrandsson (1990)

³⁴ Toivonen et.al. (2000).

Mynd 3.3. Hlutfallsleg skipting útgjalda eftir útgjaldaliðum³⁵



Samkvæmt þessum niðurstöðum eyða Íslendingar árlega um 985 milljónum kr. í veiðileyfi, um 573 milljónum kr. í bifreiðakostnað tengdan veiðiferðum og um 340 milljónum kr. í mat og drykk umfram venjulega neyslu.

Tafla 3.3. Útgjöld íslenskra stangaveiðimanna (uppreiknað á verðlag í maí 2004)

	Milljónir kr.	% af heild
Bifreið	573	25%
Bátar	69	3%
Önnur farartæki	23	1%
Gisting	183	8%
veiðileyfi	985	43%
Bækur og rit	46	2%
Matur og drykkir	344	15%
Annað	69	3%
Samtals	2.292	

Þessar niðurstöður gefa til kynna að stangaveiði sé mjög vinsælt tómstundagaman á Íslandi og að hana stundi árlega að einhverju marki 55.000–61.000 Íslendingar, eða því sem næst fimmti hver landsmaður. Gera má ráð fyrir að íslenskir stangaveiðimenn eyði árlega að meðaltali um 42.000 kr. í ýmis útgjöld tengd veiði og að veiðileyfin sjálf séu stærsti einstaki kostnaðarliðurinn. Að auki sækja margir útlendingar Ísland heim fyrst og fremst til að renna flugu fyrir lax og silung en fjallað verður nánar um áhrif þeirra á íslenskt efnahagslíf í 4. kafla.

³⁵ Sama rit.

3.2 Umfjöllun um eldri kannanir

Í þessum hluta verður litið á þrjár eldri úttektir, tvær sem fjalla um efnahagslegt umhverfi laxveiða á Íslandi og eina norræna úttekt þar sem lagt er mat á ábata samfélagsins af lax- og silungsveiðum. Elsta úttektin er frá árinu 1990 og var hún gerð af Birni Snæ Guðbrandssyni sem kándíatsritgerð við viðskipta- og hagfræðideild Háskóla Íslands. Í henni var reynt að áætla hversu mikil árleg velta er í laxveiðum og því sem henni tilheyrir. Ekki var lagt mat á virði silungsveiða, en tekið fram að efnahagslegt virði þeirra væri töluvert minna en virði laxveiða. Önnur úttektin er frá árinu 2002 og var gerð af Árna Ísakssyni og Sumarliða Óskarsyni og gefin út af veiðimálastjóra. Í úttektinni var reynt að leggja mat á efnahagslegt virði laxveiði fyrir veiðiréttarhafa sem og hagkerfið í heild sinni árið 2001. Þriðja úttektin frá árinu 2000 er sameiginlegt norrænt verkefni þar sem lagt er mat á hagrænan ábata af lax- og silungsveiði á Íslandi, bæði fyrir stangaveiðimenn sem og aðra, og sker þessi könnun sig því töluvert frá hinum tveimur.³⁶

3.2.1 Efnahagslegt umhverfi laxveiða á Íslandi

Þessi úttekt var sú fyrsta sinnar tegundar á Íslandi. Sendir voru spurningalistar til 49 veiðifélaga á landinu, af þeim 106 sem þá voru starfandi, til að fá upplýsingar um tekjur af starfsemi þeirra og veltu árið 1988. Svörun var góð eða um 70%. Úttektin byggðist einnig á viðtölum við veiðimenn, leigutaka og starfsmenn veiðivöruverslana. Tekið skal fram að árið 1988 var gott laxveiðiár og veiddust þá 47.979 laxar á stöng sem er töluvert meira en meðalveiði síðustu ára.

Veiðifélagunum var skipt niður í þrjá flokka eftir meðalveiði árána 1974–1988. Í A-flokk voru sett veiðifélög um vatnakerfi þar sem veiðst höfðu að meðaltali yfir 500 laxar á ári, í B-flokk ár þar sem árlega veiddust 100–500 laxar og í C-flokk ár þar sem veiddust innan við 100 laxar á ári að jafnaði. Tilgangurinn með skiptingunni var að fá nákvæmar niðurstöður um tekjur veiðifélaganna þar sem verð á veiðileyfi er yfirleitt háð því hversu mikið veiðist í viðkomandi ám.

Heildartekjur veiðifélaganna árið 1988 námu 729 milljónum kr. á verðlagi í maí árið 2004 (sjá töflu 3.4). Meðalverð á hvern veiddan lax var hæst í C-flokki, eða 25–28 þúsund kr. en lægst í B-flokki, 15.600 kr. Meðalverð í A-flokki var tæpar 20 þúsund kr.

³⁶ Toivonen et.al. (2000).

Tafla 3.4. Niðurstöður úr úttektinni (verðlag í maí 2004)

	A-flokkur	B-flokkur	C1-flokkur	C2-flokkur
Fjöldi veiðifélaga	19	45	15	27
Fjöldi býla	627	810	165	297
Fjöldi veiddra laxa	32.245	13.487	1.398	849
Hlutfall af heild	67%	28%	3%	2%
Meðaltalsverð	24.288	10.425	990	634
Framboð stangardaga	15.010	11.070	2.820	5.079
Hlutfall af heild	44%	33%	8%	15%
Notaðir stangardagar	14.649	10.215	2.115	3.807
Hlutfall af framboði	98%	92%	75%	75%
Verð á lax	14.886	12.037	17.907	21.232
Meðalverð á lax	19.763	15.572	25.288	28.430
Verð á stangardag	31.979	14.665	8.877	3.551
Verð á notaðan stangardag	32.768	15.894	11.836	4.734
Veiði á stangardag	2,2	1,3	0,7	0,2
Meðalveiði á stangardag	1,7	1,0	0,5	0,2
Hluttur veiðifélaga (milljónir kr.)	511	171	27	19
Vegna sölu / leigu (milljónir kr.)	408	162	26	18
Tekjur á býli (þúsundir kr.)	645	161	132	53

3.2.2 Úttekt gefin út af veiðimálastjóra

Árið 2002 gaf veiðimálastjóri út greinina „Economic Value of Icelandic Salmon in Angling and Net Fisheries“ en í henni var reynt að meta efnahagslegt virði laxveiði fyrir veiðiréttarhafa sem og fyrir hagkerfið í heild sinni út frá upplýsingum um stangaveiði síðustu fimm árin þar á undan. Byggt var á upplýsingum sem Landssamband veiðifélaga hafði aflað sér um tekjur og veiði úr 16 ám; átta þar sem veiddust að jafnaði 700–1900 laxar á ári (hópur 1) og átta þar sem meðalveiðin var 100–500 laxar á ári (hópur 2) (sjá töflu 3.5).

Tafla 3.5. Tekjur og veiði í 16 ám á árunum 1995–2000, á verðlagi í maí 2004

	1995	1996	1997	1998	1999	2000	Meðaltal
Hópur 1							
meðalveiði	Stangafjöldi 74	74	76	74	75	75	75
	Meðalveiði 9.957	10.048	9.250	9.545	9.995	9.547	9.724
700-1900 laxar	Tekjur (milljónir kr.) 2,4	2,4	2,6	2,6	2,8	3,1	2,7
8 ár	Tekjur á stöng 32.020	32.934	33.741	35.684	38.491	41.508	35.730
	Tekjur á lax 237	243	276	277	289	325	274
Hópur 2							
meðalveiði	Stangafjöldi 24	24	24	24	24	24	24
	Meðalveiði 2.266	2.237	2.046	1.941	1.941	1.851	2.047
100-500 laxar	Tekjur (þúsundir kr.) 397	392	385	406	408	418	402
8 ár	Tekjur á stöng 16.567	16.483	15.846	16.741	17.014	17.432	16.681
	Tekjur á lax 175	177	185	209	210	226	198

Ákveðið var að einbeita sér að því að meta virði 95 laxveiðiáa; 18 þar sem veiðst höfðu meira en 500 laxar árið 2001 og 77 þar sem veiði var minni það árið. Gert var ráð fyrir að 100 veiðidagar væru í hverri á og að þeir skiptust jafnt niður á þrjú

tímabil. Þá var miðað við að verð á stangardag væri hæst á miðtímabilinu. Byggt var á gögnum um dreifingu veiði síðustu árin á undan og gert ráð fyrir 85% nýtingu stanga. Þó má gera ráð fyrir því að hér sé um vanmat að ræða og raunveruleg nýting sé töluvert meiri. Loks var áætlað að heildartekjur veiðifélaganna af þessum 95 laxveiðiám væru um 640 milljónir kr. á ári.

Í ánum 18 í hópi 1 voru 153 stangir í boði á dag en í ánum veiðast árlega um 21.000 laxar sem er um 70% af heildarafla. Heildartekjur af seldum veiðileyfum, gistingu og veiðileiðsögn voru um 900 milljónir kr. á verðlagi ársins 2004. Það jafngildir um 6 milljónum kr. á hverja stöng eða um 43 þúsund kr. á hvern veiddan lax.

Í hinum hópnum voru seldar 196 stangir á dag en í þeim ám veiðast árlega um 9.000 laxar. Heildartekjur af seldum veiðileyfum og öðrum vörum í þessum ám voru um 530 milljónir kr. sem jafngildir um 2,6 milljónum kr. á hverja stöng eða um 56 þúsund kr. á hvern veiddan lax.

Metið var að heildartekjur af sölu veiðileyfa, gistingu og öðrum vörum væru um 1,4 milljarðar kr. og þar af væru tekjur veiðifélaganna um 640 milljónir kr. Samkvæmt þessu voru tekjur af hverri seldri stöng um fjórar milljónir kr. og hver lax hefur því kostað um 47 þúsund kr. Skiptinguna má sjá betur í töflu 3.6.

Tafla 3.6. Tekjur veiðifélaga

	Fyrsti hluti	Annar hluti	Þriðji hluti	Heild
Heildarlaxveiði árið 2001	7.500	15.000	7.500	30.000
Fjöldi stanga í notkun hvern dag	349	349	349	349
Heildarfjöldi stanga í notkun	11.517	11.517	11.517	34.551
Meðalverð stöng á dag	17.787	43.308	22.041	27.744
Húsnæði og fæði á dag	5.317	-	5.317	-
Heildartekjur (milljónir kr.)	296	790	330	1.416
Heildartekjur á stöng (þúsundir kr.)	848	2.263	946	4.058
Virði hvers lax	39.441	52.685	43.985	47.175

Í könnuninni kom í ljós að virði hvers lax fyrir hagkerfið er meira á þeim veiðisvæðum þar sem minna veiðist, en hið gagnstæða á við um þær tekjur sem falla eigendum veiðiréttarins í skaut. Því má ætla að hagnaður leigutaka, hvort heldur sem um er að ræða einstaklinga eða stangaveiðifélög, sé hlutfallslega minni í aflameiri ánum.

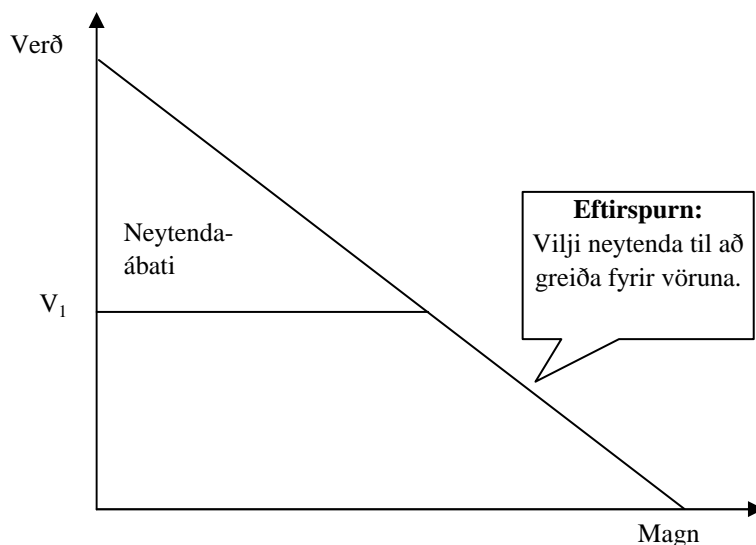
Í athugininni var jafnframt áætlað að tekjur af sérhverjum laxi sem veiddur var í net hefðu verið um 1.300 kr. Það er einungis um 1/36 af meðalvirði hvers fisks sem veiddur var á stöng árið 2001. Netaveiði þess árs nam um 3 þúsund löxum og því má ætla að hægt hefði verið að fá um 137 milljónir kr. fyrir netafiskinn ef sá lax hefði allur verið veiddur á stöng.

Tekið er fram að ekki er lagt mat á tekjur af seldum veiðivörum, flugfargjöldum og öðrum þáttum sem tengjast stangaveiðum beint og óbeint. Hins vegar er gert ráð fyrir því að þessir þættir geti aukið virði hvers veidds lax um 20% í um 58.000 kr. Heildartekjur af laxveiði yrðu þá um 1,7 milljarðar kr. á ári.

3.2.3 Norræn úttekt

Á árinu 2000 var gefin út skýrslan „The Economic Value of Recreational Fisheries: In the Nordic Countries“. Í henni var gerð athugun á hagfræðilegum ábata af stangaveiðum á Norðurlöndunum þar sem bæði var tekið mið af ábata stangaveiðimanna sem og annarra. Könnunin byggðist á niðurstöðum úr fyrrnefndri póstkönnun sem gerð var á tímabilinu október 1999 til janúar 2000. Um 25 þúsund einstaklingar voru í úrtakinu og var svarhlutfallið um 45%. Í könnuninni var lögð áhersla á að meta hagfræðilegan ábata af stangaveiðum þar sem metið væri það notagildi sem stangaveiðimenn hefðu af veiðum og öðru tengdu náttúru og útivist. Fram til þessa hafði virði stangaveiða sem tómsfundagamans aðallega verið áætlað út frá þeim tekjum sem veiðarnar skiluðu til hagkerfisins, en það er svokallað efnahagslegt (bókhaldslegt) virði veiðanna. Tekjurnar eða útgjöldin mæla hins vegar ekki þann hagfræðilega ábata sem einstaklingar hafa af veiðum, vegna þess að þessi mælikvarði tekur ekki tillit til þess verðs sem veiðimenn væru tilbúnir að greiða fyrir að fá að veiða. Greiðsluvilji veiðimanna getur hins vegar hæglega verið meiri en nemur því verði sem upp er sett og mismunurinn þar á milli er nettóábati stangaveiðimanna og kallast á máli hagfræðinnar neytendaábati. Þetta er nánar útskýrt á mynd 3.4. Neytendaábatinn er hér skilgreindur sem þríhyrningurinn sem afmarkast að ofan af eftirspurnarkúrfunni, að neðan af því verði sem gildir á markaðinum (V_1) og til vinstri af verð-ásnum (y -ásnum).

Mynd 3.4. Neytendaábatí



Þær ár og þau vötn þar sem stangaveiði er stunduð flokkast sem náttúruauðlindir. Erfitt getur verið að meta virði náttúruauðlinda en virði þeirra er að jafnaði mun meira en sá beini ábati er hlýst af nýtingu þeirra. Innan hagfræðinnar hafa verið þróaðar ýmsar aðferðir til að meta heildarvirði náttúruauðlinda, bæði hið beina og það sem að öllu jöfnu kemur ekki fram í viðskiptum á almennum markaði. Virði þess að nýta náttúruauðlindina beint er hér skilgreint sem stærðin N , en greint er á milli þriggja viðbótargilda; tilverugildi (T), arfleiðslugildi (A) og valkostagildi (V). Með hugtakinu tilverugildi er átt við að náttúruauðlindir geti haft ákveðið tilverugildi fyrir einstakling jafnvel þó að viðkomandi ætli sér aldrei að njóta þeirra. Þannig getur einstaklingur í Reykjavík verið tilbúinn að leggja sitt af mörkum til að halda vatnasvæði í t.d Skagafirði ósnortnu jafnvel þótt hann komi trúlega aldrei til með að njóta svæðisins. Þegar framtíðarvirði náttúruauðlinda er óvíst er rætt um að auðlindin feli í sér ákveðið valkostagildi. Með því hugtaki er vísað til þess að einstaklingar séu hugsanlega reiðubúnir að greiða fyrir þann möguleika að auðlindin geti orðið verðmætari í framtíðinni. Arfleiðslugildi felur aftur á móti í sér að einstaklingar séu fúsir til að greiða fyrir það að afkomendur þeirra geti átt þess kost að njóta viðkomandi auðlindar einhvern tíma í framtíðinni.

Af því sem hér hefur verið sagt má ráða að heildarvirði náttúruauðlinda sé samansett úr þessum fjórum gildum; nota-, tilveru-, arfleiðslu- og valkostagildi.

$$\text{Heildarvirði} = N + (T+A+V).$$

Í könnuninni voru stangaveiðimenn beðnir um að tilgreina hversu mikið þeir væru tilbúnir að greiða fyrir að stunda stangaveiði til viðbótar við það sem þeir greiddu þá þegar. Þá voru veiðimenn og aðrir spurðir að því hversu mikið þeir væru fúsir til að greiða fyrir það að vernda fiskstofninn og viðhalda núverandi gæðum stangaveiða (sjá töflu 3.7).

Tafla 3.7. Meðalgreiðslufúsleiki stangaveiðimanna og annarra
(verðlag í maí 2004)

	Greiðslufúsleiki (veiðimenn, meðaltal)	Greiðslufúsleiki (ekki veiðimenn, meðaltal)	Heildargreiðslufúsleiki (meðaltal)
Danmörk	7.754	12.903	13.595
Finnland	6.562	4.046	4.811
Ísland	14.097	14.567	15.507
Noregur	9.041	6.915	7.989
Svíþjóð	5.624	5.316	6.301

Að jafnaði reyndust Íslendingar vera viljugir til að greiða mest og athygli vekur að greiðslufúsleiki þeirra sem ekki stunda stangaveiðar var allt að því jafnmikill og hinna sem veiða. Veiðimennirnir voru þannig reiðubúnir að greiða 14 þúsund kr. í viðbót fyrir að fá að stunda veiðar sínar áfram óbreyttar og hinir 14.500 kr. til að viðhalda stofnunum og öllum aðstæðum til veiða. Heildargreiðslufúsleiki var að meðaltali um 15.500 kr. en þá er tekið tillit til þess sem allir – jafnt þeir sem sveifla stöng og hinir – væru viljugir að greiða til að viðhalda stofnunum og núverandi aðstæðum. Athyglisvert er að íslenskir veiðimenn voru, samkvæmt þessari könnun, fúsir til að greiða töluvert meira fyrir veiðina en þeir greiddu nú þegar og það þótt útgjöld vegna stangaveiði væru hæst á Íslandi af Norðurlöndunum. Ástæðuna má að einhverju leiti rekja til þess almenningur er vel upplýstur um verð á veiðileyfum og miðar því verðmatið við það.

Hagfræðilegt virði stangaveiði á Íslandi var samkvæmt þessu um 2,2 milljarðar kr. fyrir landið í heild, en hæst var það í Finnlandi, um 31,6 milljarðar kr. (sjá töflu 3.8). Í sömu úttekt var metið að útgjöld stangaveiðimanna á Íslandi hefðu verið um 2,2 milljarðar kr. á þessu tímabili eins og kemur fram hér á undan. Samkvæmt þessu hafa stangaveiðimenn því notað allan neytendaábata af stangaveiði til að greiða annan kostnað en kaup á veiðileyfum.

Tafla 3.8. Hagfræðilegt virði stangaveiða á Norðurlöndunum (verðlag í maí 2004)

	Greiðslufúsleiki (milljónir kr.)			
	Greiðslufúsleiki	Greiðslufúsleiki	Heildarvirði	Heildarvirði
	Til viðbótar fyrir nýtingu (veiðimenn) (1)	Fyrir að viðhalda stofni og aðstæðum til veiða (ekki veiðimenn) (2)	(1)+ (2)	Greiðslufúsleiki veiðimanna og annarra fyrir að viðhalda stofni og aðstæðum við veiðar
Danmörk	3.122	20.771	23.892	27.065
Finnland	3.649	24.278	27.927	31.635
Ísland	694	1.398	2.092	2.291
Noregur	11.658	8.698	20.356	20.002
Svíþjóð	10.570	14.367	24.937	25.655

3.2.4 Samantekt á eldri könnunum

Í úttektinni frá árinu 1990 voru tekjur veiðifélaga af laxveiðisvæðum árið 1988 metnar á um 729 milljónir kr. á verðlagi í maí árið 2004. Í könnuninni frá árinu 2002 voru tekjur veiðifélaga árið 2001 áætlaðar um 640 milljónir kr. á verðlagi ársins 2004. Í norrænu könnuninni voru tekjur veiðifélaganna aftur á móti ekki metnar sérstaklega Eldri úttektir gefa því til kynna að tekjur veiðifélaga geti verið á bilinu 640–740 milljónir kr. á ári.

Í athuguninni frá árinu 2002 var ennfremur reynt að meta árlegar heildartekjur af sölu veiðileyfa, gistingu og fæði á laxveiðisvæðunum og þær áætlaðar um 1,4 milljarðar kr. á verðlagi ársins 2004. Í norrænu könnuninni voru tekin saman útgjöld innlendra stangaveiðimanna og ef lagðir eru saman útgjaldaþættirnir veiðileyfi, gisting og fæði gerir það um 1,3 milljarða kr. Minnt skal á að í þessari úttekt var miðað við bæði lax- og silungsveiði. Þessar niðurstöður gefa þó til kynna að tekjur af sölu veiðileyfa, gistingar og fæðis á veiðisvæði séu á bilinu 1,3–1,4 milljarðar kr. á ári á verðlagi ársins 2004.

Í norrænu úttektinni var lagt mat á hversu miklu innlendir stangaveiðimenn vörðu í vörur og þjónustu í tengslum við veiðarnar og þau útgjöld metin til um 2,2 milljarða kr. Í úttektinni frá árinu 2002 var talið líklegt að útgjöld til þessara þátta í tengslum við laxveiði gætu verið í kringum 1,7 milljarðar kr. Því má ætla að tekjur af vörusölu og veittri þjónustu í kringum stangaveiði séu á bilinu 1,7–2,2 milljarðar kr. Í norrænu úttektinni var einnig áætlað að heildarvirði stangaveiða á Íslandi væri um 2 milljarðar kr. en þá var lagt mat á ábata stangaveiðimanna sem og annarra af stangaveiði. Í töflu 3.9 eru niðurstöður úr þessum þremur athugunum bornar saman.

Tafla 3.9. Samantekt úr niðurstöðum eldri úttekta (milljónir kr. verðlag í maí 2004)

Könnun	1990	2000	2002	Samantekt
Tekjur veiðifélaga	736	-	640	640-736
Tekjur af sölu veiðileyfa, gistingar og fæðis á svæðinu	-	1.289	1.400	1.300-1.400
Tekjur af seldri vöru og þjónustu tengdri laxveiði	-	2.200	1.700	1.700-2.200
Hagfræðilegt virði stangaveiða	-	2.000	-	2.000

3.3 Tekjur veiðifélaga á Íslandi

Í þessum hluta er skýrt frá niðurstöðum úr könnun sem Hagfræðistofnun gerði vorið 2004 á veltu veiðifélaga á Íslandi árið 2003. Gagnaöflun var þannig háttað að sendir voru spurningalistar til allra þeirra 180 veiðifélaga sem þá voru skráð og starfandi í landinu. Svörun var nokkuð góð og fengust svör frá 65 veiðifélögum sem er um 36% svörun. Þar af voru 13 félög með litla sem enga starfsemi og var því ekki tekið tillit til þeirra við úrvinnsluna. Sérstaklega var reynt að afla gagna frá þeim veiðifélögum sem eru um aflamestu veiðisvæðin og fengust svör frá 27 af þeim 38 sem fylla þann hóp sem gerir um 71% svörun. Á veiðisvæðum þeirra veiðifélaga sem tóku þátt í könnuninni veiddust 68% af þeim löxum sem komu á stöng árið 2003 og um 30% af silungsveiði á stöng.

Ákveðið var að skipta veiðifélagunum upp í fimm flokka; fjóra flokka laxveiðifélaga og einn flokk veiðifélaga sem stofnuð hafa verið um silungsveiði. Flokkaskipting laxveiðisvæðanna tók mið af eftirfarandi atriðum:

- Meðalveiði á árunum 1994–2003.
- Aðbúnaði á veiðisvæðinu.
- Þeirri þjónustu sem í boði er fyrir stangaveiðimenn, auk þess sem aðrir þættir eins og staðsetning voru teknir með í reikninginn.

Við þessa skiptingu var litið til þess að eftirspurn eftir veiðileyfum er alla jafna meiri á svæðum þar sem vel aflast, sem aftur þýðir að veiðifélög sem ráða yfir fengsælum veiðisvæðum fá betur greitt fyrir leiguna en félög á svæðum þar sem veiði er lakari. Aðrir þættir en veiðivon og meðalveiði geta vitaskuld einnig haft mikil áhrif á eftirspurn eftir veiðileyfum. Þar má til dæmis nefna aðbúnað við veiðisvæði, staðsetningu, aðgengi og fjölbreytileika veiðisvæðis og náttúru.

Á grundvelli ofangreindra forsendna var 99 fengsælustu laxveiðisvæðunum skipt niður í fjóra flokka og 20 aflamestu silungssvæðin sett í sérflokk. Með þeim hætti var

lagt mat á tekjur 117 veiðifélaga³⁷ en gera má ráð fyrir því að starfsemi annarra veiðifélaga sé mjög takmörkuð og tekjur litlar. Miðað var við að veiði væri leyfð í 90 daga á hverju svæði á ári og að samtals væru því árlega um 38 þúsund stangardagar í laxveiði. Upplýsingar um fjölda stanga á hverju svæði eru teknar úr könnuninni eða fengust með öðrum hætti á heimsíðum stangaveiðifélaga. Verður hér litið á hvern þessara flokka fyrir sig.

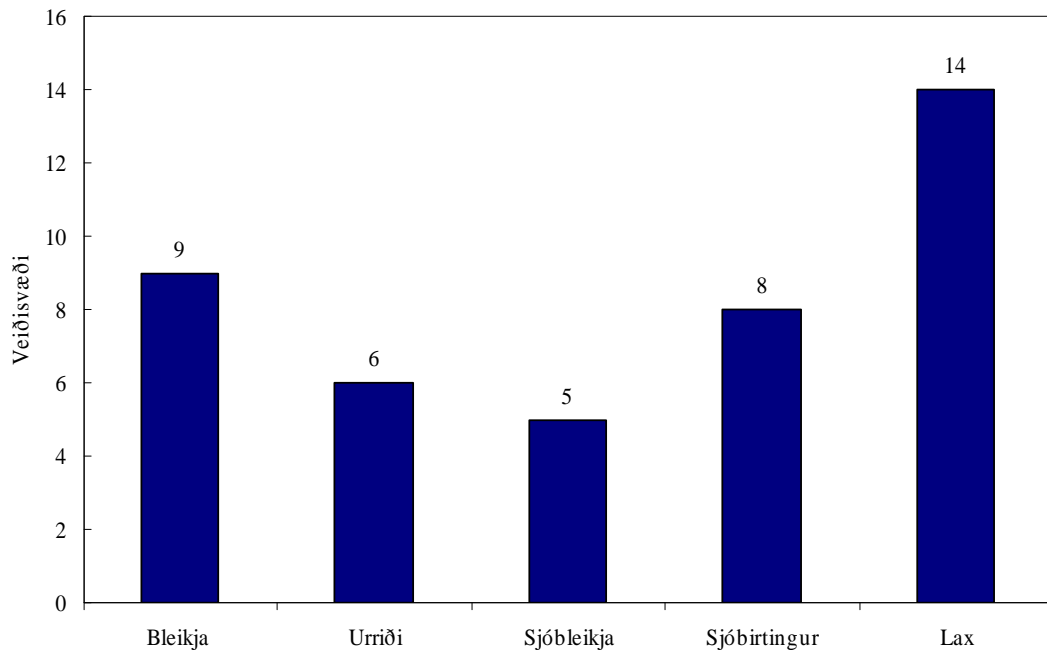
3.3.1 Flokkur 1

Í flokki 1 eru 18 veiðifélög. Þetta eru aflahæstu ár landsins og við þær eru yfirleitt vel búin veiðihús þar sem boðið er upp á fullt fæði og ýmis þægindi. Þetta eru jafnframt þær ár sem erlendir veiðimenn hafa einkum vanið komur sínar í. Meðalveiði síðustu tíu ára í þessum ám er um 19.500 laxar eða um 58% af heildarmeðalveiði tímabilsins á stöng. Afli í hverri á var að jafnaði 550–1.700 á ári á þessum sama tíma. Svör fengust frá 14 af 18 veiðifélögum eða frá veiðisvæðum með um 79% af meðalveiði í þessum flokki.

Í flestum ánum (eða 12) er einnig hægt að veiða silung, oftast bæði staðbundinn og sjógenginn, en einungis tvær þessara 14 teljast hreinræktaðar laxveiðiár. Sums staðar er hluti veiðisvæðisins – yfirleitt neðsti hluti árinna – skilgreindur sem sérstakt silungsveiðisvæði og veiðileyfi þar seld sérstaklega, en svo er þó yfirleitt ekki (sjá mynd 3.5).

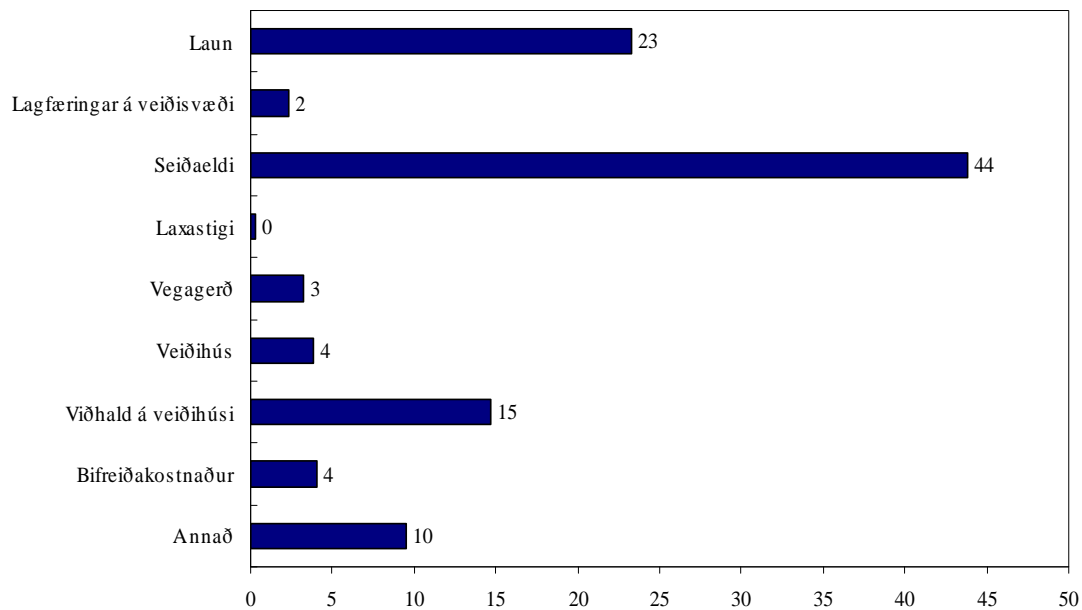
³⁷ Í tveimur tilvikum er eitt veiðifélag um tvö veiðisvæði.

Mynd 3.5. Fjöldi fiska sem hægt er að veiða í ám í flokki 1



Flest veiðifélögin í flokki 1 leigja veiðiréttinn til stangaveiðifélaga eða einstaklinga og sjá því sjaldnast sjálf um sölu veiðileyfa. Þannig sjá aðeins tvö veiðifélög af þeim fjórtán sem svör bárust frá sjálf um að selja veiðileyfi á svæði sínu. Heildarleigu- eða sölutekjur veiðifélaganna fjórtán voru um 410 milljónir kr. á árinu 2003 eða um 1,6 milljarðar kr. síðustu fimm árin. Ef þessar tölur eru yfirferðar yfir á þau veiðifélög í flokki 1 sem svör bárust ekki frá má ætla að heildartekjur allra veiðifélaga í þessum flokki hafi verið á bilinu 490–545 milljónir kr. á verðlagi í maí 2004. Það gerir 22–25 þúsund kr. á hvern veiddan lax að meðaltali eða 36–40 þúsund kr. á hvern stangardag. Kostnaðartölur bárust frá 13 veiðifélögum og var heildarkostnaður þeirra árið 2003 um 105 milljónir kr. Stærstu kostnaðarliðirnir voru laun, kostnaður við viðhald á veiðihúsi og kostnaður við seiðaeldi (sjá mynd 3.6). Með sama hætti og áður má þá gera ráð fyrir að heildarkostnaður allra veiðifélaganna í flokki 1 hafi verið 136–150 milljónir kr.

Mynd 3.6. Skipting kostnaðar veiðifélaga í flokki 1



Samkvæmt þessum útreikningum má gera ráð fyrir að tekjur umfram kostnað hafi verið 330–409 milljónir kr. á verðlagi í maí 2004. Tekjur og kostnaður veiðifélaga í flokki 1 eru tekin saman í töflu 3.10.

Tafla 3.10. Tekjur og kostnaður veiðifélaga í flokki 1 (verðlag í maí 2004)

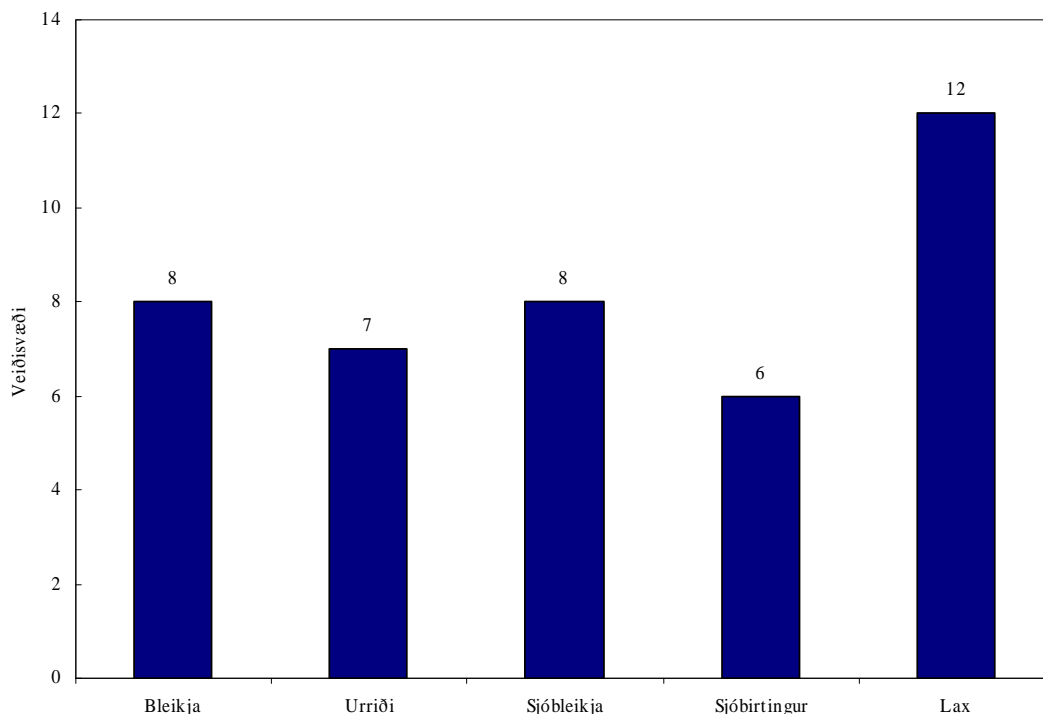
Fjöldi veiðifélaga	18
Heildarfjöldi veiddra laxa (2003)	21.494
Meðalfjöldi veiddra laxa (1994-2003)	19.426
Heildarframboð stangardaga	13.680
Heildartekjur vegna sölu/leigu á svæðinu (milljónir kr.)	490-545
Tekjur á veiddan lax	22-25.000
Tekjur á stangardag	36-40.000
Heildarkostnaður (milljónir kr.)	136-150
Tekjur umfram kostnað (milljónir kr.)	330-409

3.3.2 Flokkur 2

Í flokki 2 eru 19 veiðifélög. Þann hóp skipa veiðifélög um svæði þar sem meðalveiði var heldur minni en í flokki 1, eða þar sem þjónusta og aðbúnaður var ekki jafn mikill. Meðalveiði í þessum ám var samtals um 7.200 laxar á árunum 1994–2003, eða um 23% af heildarveiði hvers árs á stöng. Svör fengust frá 12 veiðifélögum og komu um 64% meðalveiðinnar í þessum flokki á land á veiðisvæðum þeirra félaga. Í flestum ánum er einnig góð silungsveiði og raunar veiðist silungur í þeim öllum nema einni,

sbr. mynd 3.7. Leyfi til silungsveiði eru hins vegar yfirleitt ekki seld sérstaklega heldur er silungsveiði innifalin í laxveiðileyfunum.

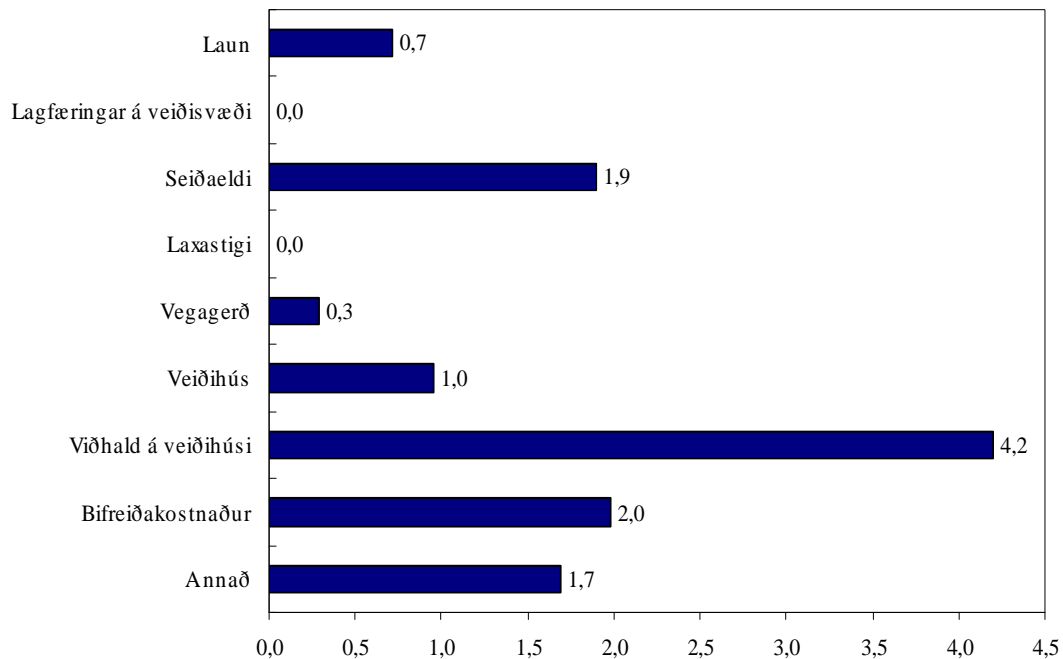
Mynd 3.7. Fjöldi fiska sem hægt er að veiða í ám í flokki 2



Öll nema eitt af þeim tólf veiðifélögum sem svör bárust frá leigja veiðiréttinn af ánni til stangaveiðifélaga eða einstaklinga. Heildartekjur þeirra af leigu eða sölu veiðileyfa árið 2003 námu um 100 milljónum kr. og út frá því má ætla að heildartekjur allra veiðifélaga í flokki 2 hafi verið 155–171 milljónir kr. það ár. Það gerir 22–24 þúsund kr. á hvern veiddan lax.

Kostnaðartölur bárust frá fimm veiðifélögum í flokki 2, en veiðin á svæðum þeirra var að jafnaði um þriðjungur af heildarveiði hvers árs og var heildarkostnaður þeirra um 10 milljónir kr. árið 2003. Stærsti kostnaðarliðurinn var kostnaður við viðhald á veiðihúsi. Heildarkostnaður allra veiðifélaganna í hópi 2 gæti því hafa verið 31–34 milljónir kr.

Mynd 3.8. Skipting kostnaðar hjá veiðifélögum í flokki 2



Tekjur umfram kostnað hjá veiðifélögum í flokki 2 eru því áætlaðar 121-139 milljónir kr., svo sem sýnt er í töflu 3.11.

Tafla 3.11. Tekjur og kostnaður veiðifélaga í flokki 2 (verðlag í maí 2004)

Fjöldi veiðifélaga	19
Heildarfjöldi veiddra laxa (2003)	7.043
Meðalfjöldi veiddra laxa (1993-2003)	7.245
Heildarframboð stangardaga	9.090
Heildartekjur vegna sölu/leigu á svæðinu (milljónir kr.)	155-170
Tekjur á veiddan lax	22-24.000
Tekjur á stangardag	24-27.000
Heildarkostnaður (milljónir kr.)	31-34
Tekjur umfram kostnað (milljónir kr.)	121-139

3.3.3 Flokkur 3

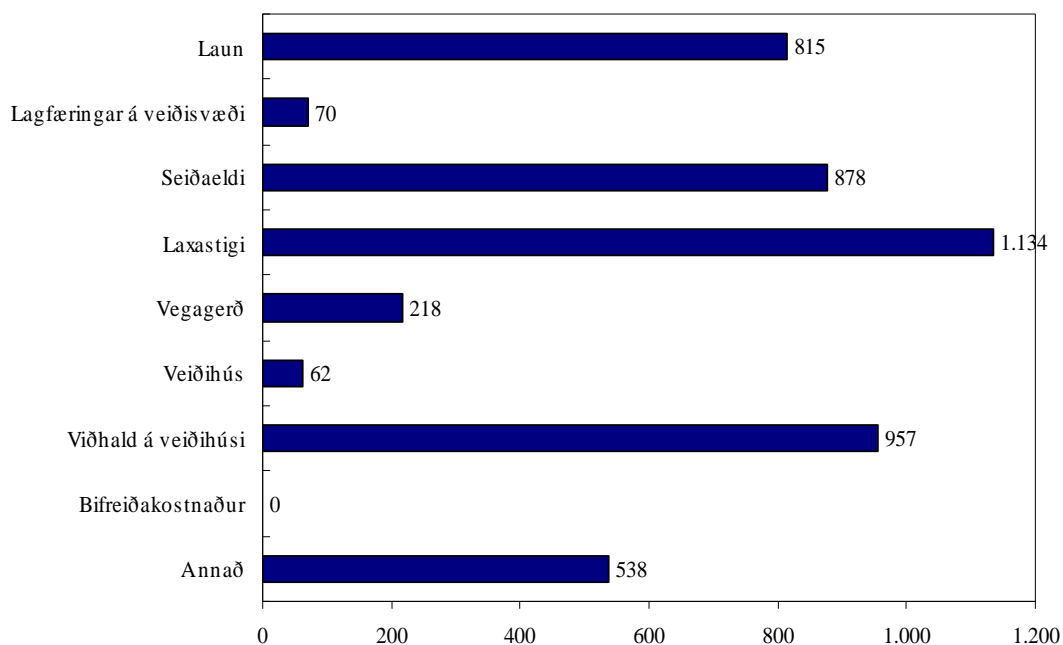
Í flokki 3 er 31 veiðifélag. Þetta eru félag um veiðisvæði þar sem afli var yfirleitt minni en að meðaltali hjá félögum í flokki 1 og 2, eða 50–200 laxar. Flest þessara svæða bjóða hins vegar upp á gistingu í veiðihúsi og einhverja þjónustu fyrir stangaveiðimenn. Árið 2003 veiddust um 4.400 laxar á þessum veiðisvæðum en meðalveiði síðustu tíu ára er um 3.600 laxar eða um 12% af heildarveiði hvers árs á stöng. Svör bárust frá 11 veiðifélögum með um 39% af heildarveiði í þessum flokki. Á átta af þeim níu svæðum sem svör bárust frá var hægt að veiða aðrar tegundir en

lax. Líkt og gildir um flestar laxveiðiár eru leyfi fyrir veiði á silung ekki seld sérstaklega heldur innifalin í laxveiðileyfunum.

Öll veiðifélögin nema eitt framleigja veiðiréttinn til stangaveiðifélaga eða einstaklinga og voru leigu- eða sölutekjur þeirra árið 2003 um 26 milljónir kr. í heild. Miðað við það má ætla að heildartekjur veiðifélaga í flokki 3 hafi verið 64–70 milljónir kr. á verðlagi í maí 2004 sem gerir um 16–18 þúsund kr. á hvern veiddan lax.

Heildarkostnaður þessara níu veiðifélaga var um 5 milljónir kr. árið 2003 og hjá þeim vó kostnaður við gerð og viðhald laxastiga og viðhald á veiðihúsi hvað þyngst. Út frá þessum niðurstöðum er hægt að áætla að heildarkostnaður allra veiðifélaganna í flokki 3 hafi verið um 16–18 milljónir kr. árið 2003. Tekjur umfram kostnað það ár gætu því hafa verið á bilinu 46–54 milljónir kr.

Mynd 3.9. Skipting kostnaðar hjá veiðifélögum í flokki 3



Í töflu 3.12 má sjá samantekt á heildartekjum og kostnaði veiðifélaga í flokki 3.

Tafla 3.12. Tekjur og kostnaður veiðifélaga í flokki 3 (verðlag í maí 2004)

Fjöldi veiðifélaga	32
Heildarfjöldi veiddra laxa (2003)	3.628
Meðalfjöldi veiddra laxa (1993-2003)	3.813
Heildarframboð stangardaga	8.100
Heildartekjur vegna sölu/leigu á svæðinu (milljónir kr.)	64-70
Tekjur á veiddan lax	16-18.000
Tekjur á stangardag	8-8.600
Heildarkostnaður (milljónir kr.)	16-18
Tekjur umfram kostnað (milljónir kr.)	46-54

3.3.4 Flokkur 4

Í flokki 4 eru 30 veiðifélög. Á veiðisvæðum þessara félaga hafa að jafnaði veiðst færri en 50 laxar á stöng síðastliðinn áratug. Í fæstum tilfellum er veiðihús á svæðinu og þessar ár virðast því vera ódýrustu veiðisvæðin þar sem boðið er upp á minnsta þjónustu. Heildarveiði þessara félaga var að jafnaði um 14% af veiði á svæðum í þessum flokki. Heimtur úr könnuninni voru sýnu lakastar hjá þessum veiðifélögum og svöruðu eingöngu fimm þeirra. Þar sem þetta er lítil svörun kann að vera varasamt að draga of miklar ályktanir af þeim svörum sem bárust. Hins vegar virðist sammerkt með þessum veiðifélögum að starfsemi er mjög lítil og veiðileyfi tiltölulega ódýr. Ófullnægjandi svörun þessara veiðifélaga þarf því ekki að hafa svo mikil áhrif á heildarmyndina.

Heildartekjur þessara fimm veiðifélaga árið 2003 voru um 4 milljónir kr. og á grundvelli þess má álykta að heildartekjur félaga í flokki 4 hafi verið 27–30 milljónir kr. á verðlagi í maí 2004. Það eru 40–44 þúsund kr. á hvern veiddan lax.

Þar sem umsvif þessara félaga eru ekki mikil má gera ráð fyrir því að kostnaður sé takmarkaður. Kostnaðartölur bárust frá fjórum félögum og var heildarkostnaður þeirra árið 2003 um 230 þúsund kr. Kostnaður allra félaganna 30 gæti samkvæmt þessu þá verið 1,8–2 milljónir kr. og tekjur umfram kostnað alls 25–28 milljónir kr. (sjá töflu 3.13).

Tafla 3.13. Tekjur og kostnaður veiðifélaga í flokki 4 (verðlag í maí 2004)

Fjöldi veiðifélaga	30
Heildarfjöldi veiddra laxa (2003)	568
Meðalfjöldi veiddra laxa (1993-2003)	689
Heildarframboð stangardaga	7.290
Heildartekjur vegna sölu/leigu á svæðinu (milljónir kr.)	27-30
Tekjur á veiddan lax	40-44.000
Tekjur á stangardag	3.7-4.100
Heildarkostnaður (milljónir kr.)	1,8-2
Tekjur umfram kostnað (milljónir kr.)	25-28

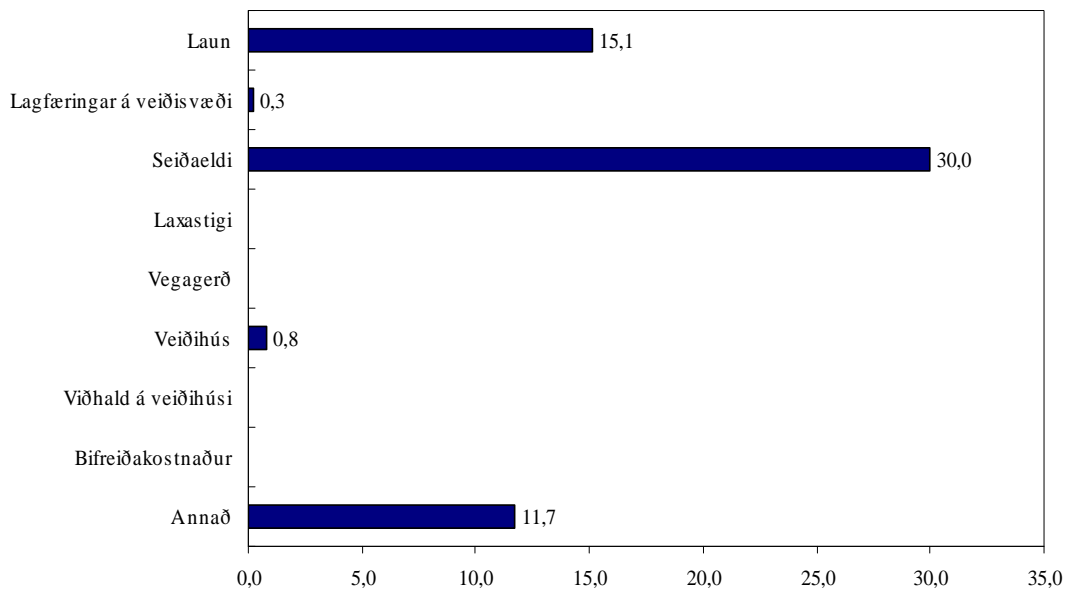
3.3.5 Flokkur 5

Í flokk 5 er sett 21 veiðifélag en það er flokkur veiðisvæða þar sem silungsveiði er ríkjandi og laxveiði lítil sem engin. Árið 2003 veiddust á þessum svæðum um 34 þúsund silungar – bleikjur eða urriðar – en það var helftin af silungsveiði þess árs á stöng. Í þessum tölum er ekki sá silungur sem veiðist á laxveiðisvæðunum. Tekið skal fram að góð silungsveiði er einnig víða í mörgum laxveiðiám, en tekjur af þeirri veiði koma, eins og rætt var um hér að framan, fram sem tekjur af laxveiði og eru þær með í útreikningunum fyrir flokk 1–4.

Svör bárust frá fimm af þessum félögum en rúmlega helmingur af silungsveiðinni var skráður á veiðisvæðum félaganna fimm árið 2003. Tvö veiðifélaganna framleigja veiðirétt sinn en hin þrjú sjá sjálf um sölu leyfa. Heildartekjur af sölu og leigu árið 2003 hjá félögnum fimm voru um 70 milljónir kr. og af því má ráða að heildartekjur allra veiðifélaga í flokki 5 hafi verið 132–146 milljónir kr. það ár á verðlagi í maí 2004.

Kostnaðartölur bárust frá þremur veiðifélögum sem ráða yfir svæðum þar sem um 45% af silungsafla ársins 2003 veiddust. Heildarkostnaður þeirra félaga var um 58 milljónir kr. og af því má álykta að kostnaður allra félaga í flokki 5 gæti hafa verið á bilinu 126–139 milljónir kr. Stærstu kostnaðarliðirnir voru laun og kostnaður við seiðældi.

Mynd 3.10. Skipting kostnaðar hjá veiðifélögum í flokki 5



Samkvæmt því sem hér hefur verið sagt er ekki víst að heildartekjur hafi verið umfram kostnað hjá silungsveiðifélögunum. Ágóðinn gæti hafa sveiflast frá því að vera 11 milljónir kr. í mínus, þ.e. tap, og upp í 15 milljóna kr. hagnað, sbr. töflu 3.14.

Tafla 3.14. Tekjur og kostnaður veiðifélaga í flokki 5 (verðlag í maí 2004)

Fjöldi veiðifélaga	21
Heildarfjöldi veiddra silunga (2003)	34.712
Heildartekjur vegna sölu/leigu á svæðinu (milljónir kr.)	132-146
Tekjur á veiddan silung	3.8-4.200
Heildarkostnaður (milljónir kr.)	126-139
Tekjur umfram kostnað (milljónir kr.)	(-)7-20

3.3.6 Samantekt

Við mat á heildartekjum veiðifélaga var ákveðið að skipta veiðifélögum upp í flokka eftir því hvort um var að ræða silungs- eða laxveiðisvæði og eftir meðalveiði og þjónustu á svæðinu. Tekið var mið af meðalveiði síðustu tíu ára á stöng og upplýsingum sem fengust um þjónustu og aðbúnað hjá veiði- og stangaveiðifélögum. Þeim veiðifélögum þar sem starfsemi var lítil sem engin var sleppt.

Til laxveiðisvæðanna töldust 99 ár eða vötn sem 97 veiðifélög höfðu umsjón með. Þeim var skipt í fjóra flokka. Heildarveiði árið 2003 á þessum svæðum var 32.733 laxar sem var um 96% af stangaveiði á landinu öllu það árið. Heildartekjur þessara veiðifélaga voru metnar 736–815 milljónir kr. árið 2003 og hver lax hefur því lagt sig

á 25–28 þúsund kr. og hver stangardagur á 19–21 þúsund kr. Heildarkostnaður félaganna var áætlaður 185–204 milljónir kr. og tekjur umfram kostnað því 532–630 milljónir kr.

Tafla 3.15. Tekjur og kostnaður veiðifélaga um laxveiðisvæði á Íslandi (verðlag í maí 2004)

Fjöldi veiðifélaga	97
Heildarfjöldi veiddra laxa (2003)	28.739
Meðalfjöldi veiddra laxa	31.052
Heildarframboð stangardaga	38.160
Heildartekjur vegna sölu/leigu (milljónir kr)	736-815
Tekjur á veiddan lax	25-28.000
Tekjur á stangardag	19-21.000
Heildarkostnaður (milljónir kr.)	185-204
Tekjur umfram kostnað (milljónir kr.)	532-630

Silungsveiðisvæðin voru sett saman í einn flokk með 21 veiðifélagi sem sjá um 21 veiðisvæði. Heildartekjur þessara veiðifélaga voru áætlaðar 132–146 milljónir kr. Kostnaður var aftur á móti talinn liggja á bilinu 126–139 milljónir kr. Þannig að hugsanlegt er að tap hafi verið hjá sumum þessara félaga árið 2003. Tekjur á hvern silung voru áætlaðar um 4 þúsund kr.

Tafla 3.16. Tekjur og kostnaður veiðifélaga um silungsveiðisvæði á Íslandi (verðlag í maí 2004)

Fjöldi veiðifélaga	21
Heildarfjöldi veiddra silunga (2003)	34.712
Heildartekjur vegna sölu/leigu á svæðinu (milljónir kr.)	132-146
Tekjur á veiddan silung	3.8-4.200
Heildarkostnaður (milljónir kr.)	126-139
Tekjur umfram kostnað (milljónir kr.)	(-)-7-20

Samkvæmt því sem hér hefur verið sagt má gera ráð fyrir að heildartekjur veiðifélaga á Íslandi séu á bilinu 868–961 milljónir kr. á ári og hagnaður þeirra 500–600 milljónir kr. Hér er mjög líklega um vanáætlun að ræða þar sem hvorki er tekið tillit til þeirra veiðifélaga þar sem lítil starfsemi fer fram né heldur þess að margir landeigendur selja leyfi milliliðalaust í læki og vötn sem er að finna á landareign þeirra. Heildartekjur veiðiréttarhafa af stangaveiði á Íslandi gætu því nálgast milljarð kr. á ári.

3.3.7 Byggðaáhrif

Árið 2000 samsvaraði heildarverðmæti allra landbúnaðarafurða er framleiddar voru á Íslandi til 22 milljarða kr. á verðlagi í maí 2004.³⁸ Tekjur af stangaveiði það sama ár hafa líklega verið um milljarður kr., eða um það bil 5% af heildarverðmæti alls landbúnaðarins. Þetta er hátt hlutfall, en til samanburðar var verðmæti garð- og gróðurhúsaafurða um 13% af heildarverðmæti allra landbúnaðarafurða árið 2000. Tekjur af stangaveiði eru vitaskuld misháar eftir landshlutum og bæjum, en þær geta vísast skipt miklu máli fyrir afkomu margra býla í landinu. Tekjur af veiði á laxi og silungi eru einnig þau hlunnindi sem skila bændum hvað mestum tekjum. Þannig námu tekjur af öðrum hlunnindum um 751 milljón kr. árið 2000 á verðlagi í maí árið 2004.

Tekjur veiðifélaganna dreifast, eins og gefur að skilja, mismunandi milli byggða landsins og ræðst skiptingin af umfangi stangaveiða í hverjum landshluta. Til að mynda er mun meira um veiði á Vesturlandi en á Vestfjörðum og tekjur réttthafa í fyrrnefnda landshlutanum því mun meiri en í hinum síðarnefnda. Mest veiðist af laxi í ám á Vesturlandi og Norðurlandi vestra en minnst á Vestfjörðum. Til þess að leggja mat á það hvernig tekjur veiðifélaganna í flokki 1–4 skiptast milli landshluta var notast við hlutfallslega skiptingu laxveiði eftir landshlutum árið 2003. Athyglisvert er að skoða tekjur veiðifélaga eftir landshlutum sem hlutfall af atvinnutekjum í landbúnaði. Til að mynda eru tekjur veiðifélaga af laxveiði á Vesturlandi að frádregnum kostnaði 45-53% af atvinnutekjum í landbúnaði³⁹ en mun lægra hlutfall í öðrum landshlutum. Þessar niðurstöður gefa til kynna að laxveiði á Vesturlandi skipti bændur og aðra landeigendur í landshlutanum miklu máli og geti haft töluverð áhrif á landbúnað á svæðinu. Hér er þó líklega um ofmat að ræða þar sem ekki er tekið tillit til hagnaðar bænda. Réttara hefði líklega verið að bera nettótekjur veiðifélaga saman við samtölu launa og hagnaðar í landbúnaði, en upplýsingar þar að lútandi liggja ekki fyrir.

³⁸ Hagþjónusta landbúnaðarins (2002).

³⁹ Atvinnutekjur eru beinar skattskyldar launagreiðslur fyrir vinnuframlag í aðalstarfi auk staðgreiðsluskyldra dagpeninga og ökutækjastyrks.

Tafla 3.17. Tekjur veiðifélaga um laxveiðisvæði eftir landshlutum og sem hlutfall af atvinnutekjum í landbúnaði

	Hlutfall af heildar- veiði árið 2003, %	Hlutfall hagnaðar af atvinnutekjum í landbúnaði, %
Reykjanes	9	3,8-4,6
Vesturland	46	44,9-53,2
Vestfirðir	2	4,2-5,0
Norðurland vestra	11	10,3-12,1
Norðurland eystra	7	4,0-4,8
Austurland	11	12,2-14,5
Suðurland	14	4,6-5,5
Samtals	100	

Sama aðferð var notuð við að meta tekjur silungsveiðifélaga í flokki 5 eftir landshlutum, en silungsveiðin fer aðallega fram á Suður- og Norðurlandi. Hlutfall tekna veiðifélaga um silungsveiði er mun lægra hlutfall af atvinnutekjum í landbúnaði og nær hæst ríflega fjórðung úr prósentu..

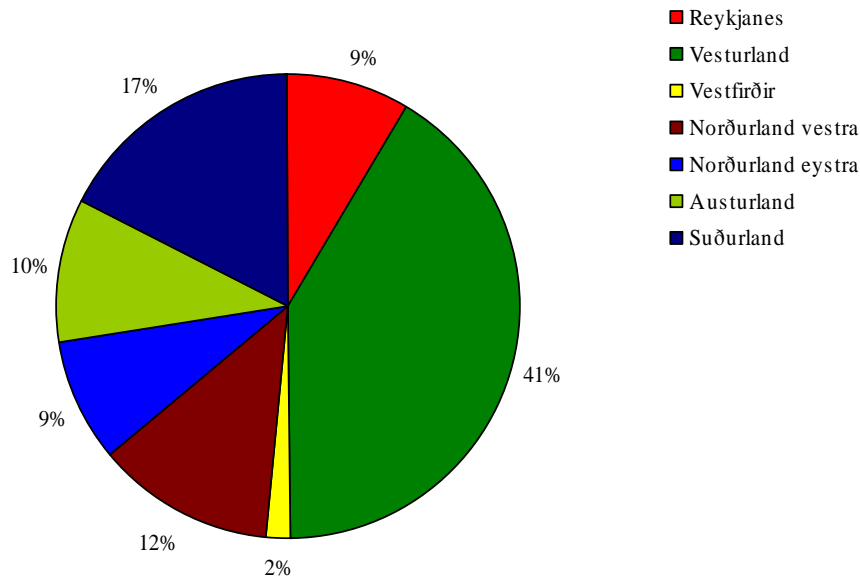
Enda þótt silungsveiði skili landeigendum ekki jafnmiklum tekjum og laxveiði er þó ljóst að tekjur af silungsveiðileyfasölu geta verið veruleg búbot. Tekjur af silungsveiði eru þó án efa vanmetnar, bæði vegna þess að inn í þær tölur vantar þær tekjur sem laxveiðifélög hafa af silungsveiði og vegna þess að þær taka ekki tillit til þeirra tekna sem einstaka bændur sem selja beint í ár, læki eða vötn á sínu landi hafa af sölunni. Auk þess er vert að hafa í huga að en eru ónýttir möguleikar til staðar hvað varðar silungsveiði og líklegt að þær munu skila auknum tekjum í framtíðinni. Hins vegar má ætla að möguleikar til laxveiða sé að miklu leyti fullnýttir.

Þessar niðurstöður gefa til kynna að tekjur af lax- og silungsveiði geti haft umtalsverð áhrif á þróun byggðar á þessum svæðum og geti jafnvel haft úrslitaáhrif um það hvort byggð haldist í sveitum næst gjöfulegum lax- og silungsám og vötnum.

Á mynd 3.11 má sjá skiptingu heildartekna veiðifélaga af stangaveiði eftir landshlutum en heildartekjur munu vera nálægt einum milljarði kr. árið 2003. Hafa ber í huga að hér er aðeins tekið mið af beinum tekjum veiðifélaganna en ekki mögulegum margföldunaráhrifum.⁴⁰

⁴⁰ Nánar er rætt um margföldunaráhrif í viðauka A.

Mynd 3.11. Skipting tekna af lax- og silungsveiði eftir landshlutum



3.4 Önnur umsvif veiðifélaga

Á síðustu árum hafa veiðifélög – oft í samstarfi við leigutaka – lagt aukna áherslu á að bæta veiðisvæðin með ýmsu móti. Þar má nefna að aðbúnaður veiðimanna hefur verið gerður mun betri, t.d. með því að byggja ný veiðihús og betrumbæta gömul, koma fyrir heitum potti og jafnvel gufubaði og auðvelda aðgengi að veiðisvæðum með vegabótum og lagningu nýrra vega. Jafnframt hafa seiðaeldi og sleppingar verið efldar og kapp lagt á að bæta aðgengi göngufiska upp eftir ám og lækjum og jafnvel að opna þeim leið framhjá fossum og flúðum með fiskistigum. Í þessum kafla verður fjallað um helstu framkvæmdir sem veiðifélögin hafa staðið fyrir á síðustu árum.

3.4.1 Veiðihús

Á síðustu árum hefur mikið kapp verið lagt á að endurbæta veiðihús og byggja ný. Vegleg hús eru nú við langflestar kunnustu laxveiðiár landsins og í mörgum þeirra er boðið upp á fullkomna gistingu og fæði, auk ýmiss konar þæginda. Tveggja manna herbergi með baði, heitir pottar og jafnvel gufubað þykja nú orðið nær sjálfsögð þægindi, auk þess sem góð aðstaða þarf að vera til að verka aflann og geyma, og fyrir veiðistangir, vöðlur og annan búnað. Að hluta til má segja að veiði- og stangaveiðifélögin séu með þessu að svara auknum kröfum veiðimanna, en þann aðbúnað sem áður var nær eingöngu að finna við dýrustu ár landsins er nú boðið upp á

á æ fleiri veiðisvæðum, og gildir það jafnt um laxveiðiár sem silungsár og vötn. Í öðru lagi hafa veiðifélög og leigutakar séð sér hag í því að bæta þjónustu sína til að auka vinsældir veiðisvæðanna og virði, auk þess sem vitað er að gott hús er mikilvægt í markaðsetningu á nýjum og lítt þekktum svæðum. Í þriðja lagi gera þeir aðilar sem selja mikið af leyfum til útlendinga sér ljóst að aðbúnaður á íslenskum veiðisvæðum verður að vera fyllilega samkeppnishæfur við laxveiðiár í öðrum löndum, svo sem Noregi, Rússlandi, Írlandi og Skotlandi.

Enginn vafi leikur á því að gott veiðihús er einn þeirra þátta sem veiðimenn horfa hvað mest til þegar þeir velja sér veiðisvæði. Mörg dæmi eru um ár og vötn sem aldrei náðu verulegum vinsældum fyrr en við þau hafði risið veiðihús og að sama skapi eru margar sögur til af veiðisvæðum sem án efa væru mun betur sótt ef veiðihús eða kofi væri til staðar. Óumdeilt er einnig að verð á veiðileyfum hefur tilhneigingu til að hækka á þeim veiðisvæðum þar sem byggð eru ný hús eða hin gömlu tekin í gegn.

Vel útbúin hús eru ekki einungis nauðsynleg veiðimanninum til hvíldar á milli vakta og til að veita honum skjól þegar stórvindar blása og regn lemur storð, heldur geta þau einnig aukið aðdráttarafl veiðiferða fyrir þá sem ekki stunda veiðar, t.d. maka og börn. Þannig er gott hús forsenda þess að hægt sé að gera veiðiferðina að reglulegri fjölskylduferð. Vel búið veiðihús getur því gefið veiðileyfasölum möguleika á að ná til stærri markhóps en ella.

Veiðihús voru á 77 af þeim 120 veiðisvæðum sem athugunin náði til eða á um 64% svæðanna. Svör bárust um fjölda gistirýma frá 26 veiðifélögum, sem hafa 27 veiðisvæði á sinni könnu, og voru samtals 468 gistirými í þeim húsum, eða 18 að meðaltali í hverju húsi. Ef gert er ráð fyrir að jafnmörg svefnpláss séu í hinum húsunum, sem svör bárust ekki frá, má ætla að alls séu um 1.300 gistirými í húsum á þeim svæðum sem könnunin náði til. Samkvæmt upplýsingum frá Hagstofu Íslands voru um 17.700 gistirými í orlofshúsum, á farfuglaheimilum, í heimagistingu og á hótelum og gistiheimilum árið 2003.⁴¹ Heildarfjöldi gistirýma í veiðihúsum samsvaraði því um 7,5% af heildarfjölda gistirýma á landinu árið 2003. Veiðihúsin eru skiljanlega mest notuð á sumrin, en á stöðum þar sem vor- og haustveiði er stunduð á sjóbirtingi má gera ráð fyrir að þau séu í útleigu frá apríl og fram í október. Sjaldgæft mun þó að húsin séu bókuð samfelld allan þann tíma. Laxveiðihúsin eru minna notuð enda veiðitíminn styttri. Töluvert er um það að húsin séu leigð utan

⁴¹ Sjá www.hagstofa.is, gistiskýrslur.

veiðitíma og líklegt má telja að hægt væri að auka nýtingu þeirra enda eru húsin mörg skemmtilega staðsett.

Tafla 3.18. Gistirými á Íslandi

Orlofshús	1.091
Farfuglaheimili	856
Heimagisting	818
Hótel og gistiheimili	14.940
Samtals	17.705

Aðbúnaður er yfirleitt bestur á gjöfulustu laxveiðisvæðunum, þ.e. þeim í flokki 1 og þar er yfirleitt gott veiðihús og þjónusta almennt fyrsta flokks. Veiðihús eru á 15 veiðisvæðum af þeim 19 sem sett eru í flokk 2 og gefa sum þeirra þeim best útbúnað ekkert eftir, þótt þau séu að jafnaði ekki jafnvegleg. Það er til dæmis ekki algengt að í veiðihúsunum sé boðið upp á fullt fæði. Í flokki 3 eru 27 veiðisvæði af 31 með veiðihúsum, en þau eru þó sjaldnast jafnvel útbúin og húsin í efri flokkunum tveimur. Í flokki 4 er eingöngu veiðihús á níu svæðum af 30 og í flokki 5 eru átta veiðisvæði af 21 með húsum. Húsin á silungasvæðunum eru sum hver ný og glæsileg en flest standa þau þó laxveiðihúsunum nokkuð að baki.

Upplýsingar um veiðihúsin eru teknar saman í töflu 3.19. Á árinu 2003 má ætla að veiðifélögin sem tekið er mið af í úttektinni hafi fjárfest á bilinu 44–49 milljónum kr. í uppbyggingu og viðhald á veiðihúsum og 232–256 milljón kr. á síðustu fimm árum. Hér er þó vafalítið um vanmat að ræða því ekki fengust tölur um þennan kostnaðarlið hjá silungsveiðisvæðunum í flokki 5. Eins og sjá má í töflu 3.19 eru veiðihúsin í flokki 1 og 2 best útbúin enda vinsælustu og dýrustu stangaveiðisvæðin og því gerðar miklar kröfur um góðan útbúnað. Veiðifélögin í flokki 1 hafa fjárfest hvað mest í veiðihús á síðustu fimm árum.

Tafla 3.19. Upplýsingar um veiðihús eftir flokkum (verðlag í maí 2004)

	Flokkur 1	Flokkur 2	Flokkur 3	Flokkur 4	Flokkur 5	Samtals
Fjöldi veiðihúsa	18	17	27	9	8	79
Hlutfall af veiðisvæðum	100%	79%	87%	30%	38%	66%
Útbúnaður						
- Fullt fæði	92%	38%	0%	0%	33%	41%
- Hiti	92%	92%	75%	67%	33%	78%
- Rafmagn	93%	85%	63%	67%	33%	76%
- Heitur pottur	43%	31%	13%	33%	67%	32%
Útgjöld (milljónir kr.)						
- Síðasta ár	24,7	16,5	5,1	-	1,4	47,7
- Síðastliðin 5 ár	183,2	43,2	24,7	-	-	251,1

Na: Upplýsingar vantar

3.4.2 Fiskivegir

Fiskivegir eru aðferð manna til að breyta náttúrulegum sem manngerðum hindrunum göngufisks svo að hann geti komist framhjá þeim. Meginmarkmiðið með fiskivegagerð er að gera fiskinum kleift að nema land á nýjum svæðum og fjölga fiskum á illa nýttum búsvæðum. Á Íslandi hefur veiðimálastjóri rétt til að leyfa gerð fiskivega í vatni eða meðfram ám og er skylt að hafa umsjón með framkvæmd verksins.

Helstu hindranir laxa í íslenskum ám og vötnum eru fossar, en einnig hindrar straumpungi, flúðir í ám og tímabundið vatnsleysi eða flóð göngu fisks um ár. Á Íslandi eru rúmlega 70 fiskivegir og í flestum tilvikum hefur verið opnuð áður ófær leið fyrir laxinn. Fiskivegir eru flestir þar sem útbreiðsla laxins er sem mest, þ.e. á Vestur- og Norðurlandi. Árið 1998 var góð virkni í um 63% fiskivega.

Bygging fiskivega hefur haft umtalsverð áhrif á möguleika til lax- og silungsveiða á Íslandi. Með þeim hafa opnast ný búsvæði ofan og milli fiskivega í íslenskum straum- og stöðuvötnum og er samanlögð lengd þess svæðis sem þannig hefur opnast 896,9 km af ám og 38,4 km² af stöðuvötnum.

Tafla 3.20. Opnun búsvæða eftir hindrunum⁴²

Gerð hindrunar	Fjöldi fiskivega	Ár km	Stöðuvötn km ²
Manngerð	7	66	17.65
Náttúruleg			
- Tímabundin	16	361.7	7.63
- Algjör	49	469.2	13.12
Samtals	72	896.9	38.4

Mikilvægi þess að ráðast í gerð fiskivega sést enn betur ef borið er saman það svæði sem áður var fiskgengt og það svæði sem nú er hægt að stunda laxveiði á. Þannig hafa veiðisvæði á Austurlandi stækkað um 89% með gerð fiskivega og veiðisvæði á Norðurlandi um 73% (sjá töflu 3.21). Laxveiðisvæði á landinu öllu eru nú tvöfalt stærri en áður en fiskivegir voru gerðir.

⁴² Hafdís Hauksdóttir (1999).

Tafla 3.21. Umfang laxabúsvæða í ám er opnast hafa með fiskivegum, sem hlutfall af þeim svæðum sem eru opin án hjálpar fiskivega⁴³

Svæði	%
Vesturland	51.1
Vestfirðir	9.6
Norðurland	73.3
Austurland	89.4
Suðurland	23.7
Allt landið	50.2

Út frá niðurstöðum úr könnuninni má álykta að á árinu 2003 hafi veiðifélögin sem könnunin náði til varið á bilinu 4,5–5 milljón kr. í viðhald og uppbyggingu fiskivega og á bilinu 26–27 milljónum kr. á síðustu fimm árum. Kostnaður við fiskivegi er því aðeins lítið brot af tekjum veiðifélaga af stangaveiði. Til samanburðar er talið að stofnkostnaður allra fiskivega sem gerðir hafa verið sé um 460 milljónir kr.⁴⁴

3.4.3 Seiðaeldi

Á árinu 2003 má ætla að veiðifélög á Íslandi hafi varið 135–150 milljónum kr. í seiðasleppingar. Kostnaður þeirra við seiðakaup síðustu fimm árin er áætlaður 356–286 milljónir kr.

Tafla 3.22. Útgjöld veiðifélaga til seiðaeldis árið 2003 og á árunum 1999–2003 (verðlag í maí 2004)

	2003		1999-2003	
	Neðra mat	Efra mat	Neðra mat	Efra mat
Flokkur 1	61,2	67,7	136,5	150,9
Flokkur 2	6,0	6,7	15,7	17,4
Flokkur 3	2,6	2,9	8,2	9,1
Flokkur 4	-	-	0,5	0,5
Flokkur 5	64,8	72,0	97,8	108,0
Samtals	134,6	149,3	258,7	285,9

Athyglisvert er að útgjöld eru há í silungsveiðiflokknum (flokki 5), en hafa ber í huga að aðeins bárust svör frá þremur félögum sem voru með um 45% af heildarveiði í flokknum. Gera má ráð fyrir að það séu stærstu félögin og því erfitt að leggja mat á starfsemi hinna út frá þeim upplýsingum og draga af of afgerandi niðurstöður.

3.4.4 Vegalagnir

Eins og nefnt hefur verið er ljóst að aðgengi að veiðisvæði getur skipt töluverðu máli fyrir vinsældir svæðanna. Eftir því sem aðgengi er betra ætti eftirspurn, að öðru óbreyttu, að aukast þar sem fleiri hafa tækifæri til þess að stunda veiði á svæðinu, en ekki eingöngu þeir sem ráða yfir stórum og aflmiklum bílum. Á síðustu árum hefur

⁴³ Sama rit.

⁴⁴ Sama rit.

verið töluvert um það að veiðifélög leggi vegi að og meðfram veiðisvæðum, eða lagfæri eldri vegi og slóða, þannig að sem flestir eigi þess kost að aka á milli veiðistaða. Í sumum tilvikum hafa svæði sem áður voru ekki fær nema jeppabifreiðum orðið greiðfær öllum fólksbílum.

Samkvæmt niðurstöðum úr könnuninni má ætla að veiðifélögin hafi fjárfest 30–33 milljónum kr. á síðustu fimm árum í vegalagnir í nánd við veiðisvæðin og 6–6,4 milljónum kr. á árinu 2003. Þetta gæti þó verið vanmat því ekki fengust upplýsingar um vegalagnir hjá félögum í flokki 4 og 5. Aftur á móti hefur trúlega verið minna um slíkar framkvæmdir hjá þeim veiðifélögum þar sem umsvif þeirra eru töluvert minni en annarra félaga.

Tafla 3.23. Útgjöld veiðifélaga til vegalagna árið 2003 og árin 1999–2003 (milljónir kr., verðlag í maí 2004)

	2003		1999-2003	
	Neðra mat	Efra mat	Neðra mat	Efra mat
Flokkur 1	4,2	4,6	17,2	19,0
Flokkur 2	0,9	1,0	8,6	9,5
Flokkur 3	0,7	0,8	3,6	4,0
Samtals	5,9	6,4	29,4	32,5

3.5 Tekjur leigutaka

Flest veiðifélög á landinu leigja veiðirétt sinn út til einstaklinga og stangaveiðifélaga. Þannig koma ríflega 80% af öllum stangaveiddum laxi á land á veiðisvæðum sem eru leigð út og tveir þriðju hlutar af öllum silungi. Þeir aðilar sem leigja veiðiréttinn sjá síðan almennt um sölu veiðileyfa á svæðinu, auk þess sem algengt er að leigutakar sjái um rekstur veiðihúsanna og ýmiss konar þjónustu, svo sem hvað snertir fæði og veiðileiðsögn. Eins og fram kom hér að framan standa stangaveiðifélögin oft að ýmsum meiriháttar framkvæmdum, annaðhvort ein sér eða í samvinnu við veiðifélögin.

Tekjur leigutaka eru aðallega tekjur af sölu veiðileyfa umfram greiðslur fyrir veiðiréttinn, auk þeirra tekna sem þeir hafa af þeirri þjónustu sem þeir bjóða upp á. Til þess að leggja mat á tekjur leigutakanna er nauðsynlegt að gera sér grein fyrir þeirri álagningu sem er á veiðileyfum. Miðað er við að álagning leigutaka sé almennt á bilinu 25-30%.⁴⁵ Ef miðað er við að 80–82% af heildartekjum veiðifélaganna í flokkum 1–4 séu leigutekjur, og um 64–67% af heildartekjum veiðifélaga í flokki 5,

⁴⁵Þess má geta að meðalálagning hjá Stangaveiðifélag Reykjavíkur, sem er án efa einn stærsti leigutakinn á markaðinum, á seldum veiðileyfum til félagsmanna er 20–25%. SVFR (2004b).

má gera ráð fyrir að leigutakar hafi greitt 690–760 milljónir kr. í leigugjöld árið 2003. Ef jafnframt er miðað við 25–30% álagningu má gera ráð fyrir að leigutakar hafi haft 173–228 milljónir kr. í nettótekjur af sölu veiðileyfa árið 2003.

Tafla 3.24. Viðbótartekjur leigutaka á Íslandi

Leigugjöld	Álagning		Tekjur	
	25%	30%	25%	30%
690	863	897	173	207
760	950	988	190	228

Þó ber að taka þessar tölur með fyrirvara þar sem hluti af tekjum söluaðila kemur af ýmiss konar þjónustu sem stundum er innifalin í veiðileyfinu, eins og fullt fæði og veiðileiðsögn.⁴⁶

⁴⁶ Þetta á þó yfirleitt eingöngu við um leyfi sem seld eru útlendingum.

4 Ferðapjónusta og stangaveiði

Auknar tekjur og bætt lífsgæði hafa á síðustu áratugum gert æ fleiri einstaklingum kleift að taka sér frí frá vinnu, annaðhvort hluta úr degi eða marga daga í senn, og njóta frístunda sinna. Sífelld fleiri nota frítíma sinn til að stunda íþróttir og æ fleiri kjósa að nota hann í ferðir og ferðalög. Fyrir vikið er ferðapjónusta nú ein þeirra atvinnugreina sem hvað hraðast vex í heiminum.

Ýmiss konar ferðapjónusta er ein mikilvægasta útflutningsvaran í heiminum í dag. Talið er að um 3% íbúa heimsins fáist við ferðapjónustu, en ef bæði er tekið mið af óbeinum og beinum áhrifum ferðapjónustu er talið að hún skapi um 8% allra starfa á jarðarkringlunni. Um 11% af vergri landsframleiðslu (VLF) í heiminum öllum má rekja til ferðapjónustu.⁴⁷ Árið 2000 er áætlað að tekjur af ferðapjónustu hafi numið nærri 35.000 milljörðum íslenskra króna og að nær helmingur þeirra tekna hafi orðið til í Evrópu (sjá töflu 4.1).

Tafla 4.1. Útgjöld ferðamanna árið 2000, miðað við áfangastað⁴⁸

	Útgjöld ferðamanna (milljónir kr.)
Evrópa	15.499.506
Asía og Kyrrahafið	3.886.374
Ameríka	6.940.329
Afríka	123.297
Mið-Austurlönd	150.891
Heimurinn	34.731.356

Sterkt ferðapjónusta er mikilvæg fyrir hagkerfi landa og uppbygging hennar getur falið í sér margs konar ávinning. Má þar meðal annars nefna:⁴⁹

- Auknar gjaldeyrstekjur og þau jákvæðu áhrif á viðskiptajöfnuðinn sem þeim fylgja
- Fleiri atvinnutækifæri
- Bættar aðstæður á landsbyggðinni
- Aukna þekkingu á landi og þjóð
- Vernd umhverfisins
- Sterkari grunngerð hagkerfisins
- Aukna alþjóðlega viðskiptavild

Á Íslandi hefur miklu fé verið varið til uppbyggingar ferðapjónustu á síðustu árum, enda hefur erlendum ferðamönnum fjölgað gífurlega, eða um 7% að meðaltali á ári

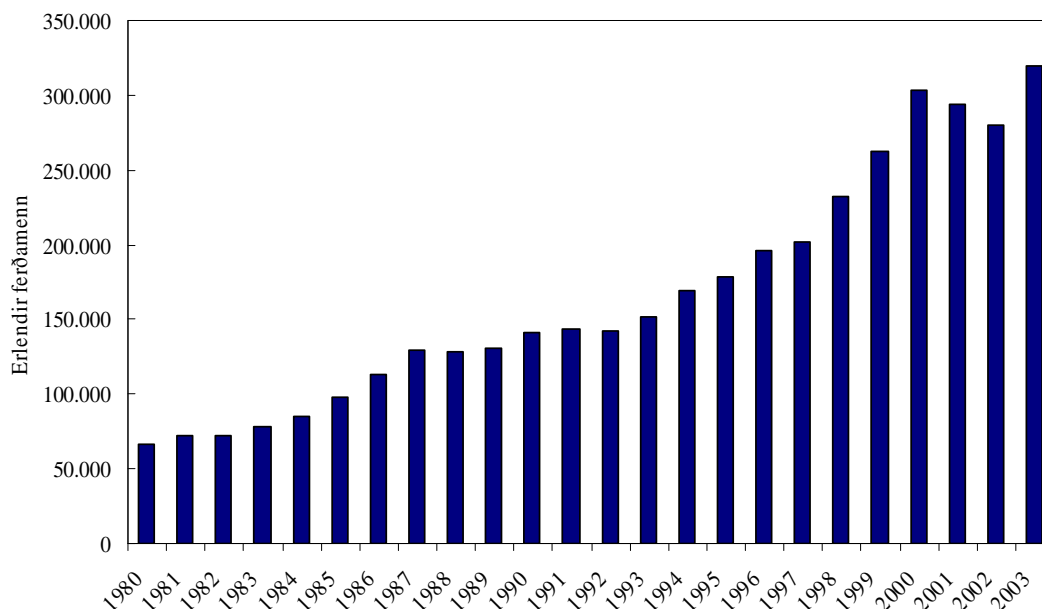
⁴⁷ Sjá www.oceanatlas.org.

⁴⁸ World Tourism Organization (2004).

⁴⁹ Baum og Conlin (1995).

síðustu fimm ár. Gert er ráð fyrir að sú þróun haldi áfram og því hefur verið spáð að ferðamenn verði orðnir um ein milljón eftir 10–15 ár.⁵⁰ Á mynd 4.1 má sjá fjölda erlendra gesta sem heimsóttu Ísland á árunum 1980–2003.

Mynd 4.1. Fjöldi erlendra gesta á Íslandi árin 1980–2003



Ísland er ekki eftirsóknarverður ferðamannastaður vegna veðurfars, en sem eyja býður landið upp á aðra kosti. Eyjur hafa oft mikið aðdráttarafl vegna einangrunar þeirra; þar tifar lífið áfram í hægagangi og þangað er hægt að flýja amstur hversdagsleikans en skilja áhyggjur og streitu brauðstritsins eftir heima. Þótt raunveruleikinn sé vitaskuld oft annar en væntingarnar virðist þessi mynd furðu lífseig í huga ferðamanna. Því til viðbótar má nefna að eyjar ná einnig yfirleitt yfir lítið svæði sem einstaklingar eiga auðvelt með að komast yfir.⁵¹ Í úttekt sem gerð var á ferðapjónustu á sex eyjum í Norður-Atlantshafinu – Álandseyjum, Færeyjum, Grænlandi, Íslandi, Isle of Man, Prins Edward eyju, Nýfundnaland – og Labrador kom fram að vaxandi áhugi er á þeim hlutum sem þessar eyjur hafa upp á að bjóða, hvort sem þeir þættir tengjast menningu landanna eða felast eingöngu í þeirri kyrrð og ró sem finna má á einönguðum eyjum.

Gjaldeyriskjör af erlendum ferðamönnum námu á árunum 2000–2003 4,5–5% af VLF á Íslandi (sjá töflu 4.2). Árið 2003 voru erlendir ferðamenn um 320 þúsund og tekjur af þeim 37,3 milljarðar kr.

⁵⁰ Vilhjálmur Bjarnason (2001).

⁵¹ Baum et.al. (2000).

Tafla 4.2. Gjaldeyrstekjur af ferðamönnum 2000–2003 (verðlag hvers árs)⁵²

	Gjaldeyrstekjur (milljónir kr.)	Hlutfall af VLF (%)
2000	30.459	4,6%
2001	37.720	5,1%
2002	37.137	4,8%
2003	37.285	4,6%

Ferðaþjónusta á Íslandi er orðin ein helsta útflutningsvara Íslendinga og eru gjaldeyrstekjur vegna erlendra ferðamanna um 12% af heildarútflutningstekjum. Svo sem sjá má í töflu 4.3 eru tekjur af erlendum ferðamönnum svipað hlutfall af útflutningstekjum og stóriðja.

Tafla 4.3. Skipting útflutningstekna á Íslandi 2000–2002⁵³

	2000	2001	2002
Sjávarafurðir	44,6%	40,1%	41,5%
Stóriðja	13,4%	14,6%	14,2%
Tekjur af erl. ferðamönnum	14,0%	12,4%	12,1%
Annað	28,0%	32,9%	32,2%

Af framangreindum gögnum má ráða að framgangna ferðaþjónustu á Íslandi hafi veruleg áhrif á afkomu þjóðarbúsins. Mikilvægi ferðaþjónustunnar er þó afar misjafnt eftir landshlutum og svæðum. Sums staðar má heita að þjónusta við ferðamenn sé einn burðarása atvinnulífsins, en annars staðar skiptir ferðaþjónusta mun minna máli.

4.1 Efnahagsleg áhrif ferðamanna

Þeim áhrifum sem ferðamenn hafa á hagkerfi má skipta í bein og óbein áhrif og afleidd. Líta má á neyslu þeirra á vöru og þjónustu í þeim löndum sem þeir heimsækja hverju sinni sem innspýtingu í hagkerfið. Þessi beinu áhrif geta vitaskuld verið margþætt og mikil, en með þeim er ekki öll sagan sögð því útgjöldin skapa margföldunaráhrif í hagkerfinu. Til að átta sig á heildarumfangi ferðaþjónustunnar þarf því einnig að taka tillit til þeirra þátta. Þessi þríþættu áhrif má nánar skilgreina á eftirfarandi hátt:

- *Bein áhrif:* Bein efnahagsleg áhrif á þau fyrirtæki sem starfa við ferðaþjónustu. Beinu áhrifin eru yfirleitt minni en heildarútgjöld ferðamanna þar sem hagkerfið getur ekki sjálft boðið upp á allt það sem ferðamenn sækjast eftir og því þarf að flytja inn hluta af þeim vörum og þjónustu sem þeir neyta.
- *Óbein áhrif:* Neysla ferðamanna hefur ekki aðeins áhrif á þau fyrirtæki sem starfa í beinum tengslum við ferðaþjónustu heldur einnig á aðra starfsemi sem

⁵² Sjá www.hagstofa.is.

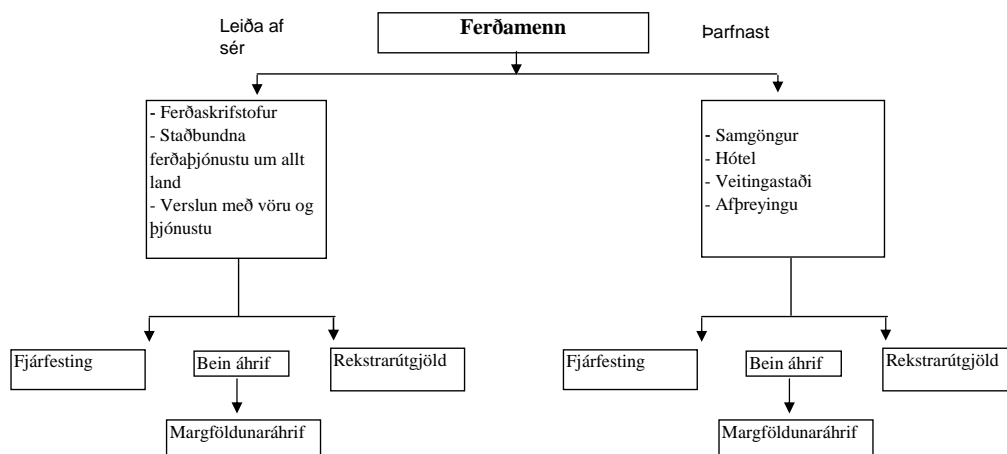
⁵³ Sjá www.hagstofa.is.

tengist ferðaþjónustu óbeint. Dæmi um það eru fyrirtæki sem selja hótélum og gististöðum þjónustu sína.

- *Afleidd áhrif*: Hin beinu og óbeinu áhrif valda því að tekjur í hagkerfinu aukast sem aftur leiðir til þess að neysla eykst enn frekar. Þessi viðbótarneysla er skilgreind sem afleidd áhrif af útgjöldum ferðamanna. Dæmi um þetta er viðbótarneysla starfsmanna í ferðaþjónustu sem hefur jákvæð áhrif á eftirspurn eftir vörum og þjónustu í öðrum geirum.

Bein, óbein og afleidd áhrif eru til samans efnahagsleg áhrif af útgjöldum ferðamanna. Hin efnahagslegu áhrif ferðaþjónustu eru sett fram á myndrænan hátt hér að neðan.

Mynd 4.2. Efnahagsleg áhrif ferðamanna⁵⁴



Í skýrslu sem Hagfræðistofnun Háskóla Íslands gerði árið 2003 um flug- og ferðaþjónustu á Íslandi var áætlað að bein, óbein og afleidd áhrif erlendra ferðamanna á Íslandi hefðu numið 92,2 milljörðum kr. árið 2002. Það samsvarar um 5% af heildarframleiðslu og veltu árið 2002.

Tafla 4.4. Efnahagsáhrif útgjalda ferðamanna innanlands bein, óbein og afleidd áhrif⁵⁵

	Framleiðsla milljarðar kr.
Bein áhrif	22,8
Óbein og afleidd áhrif	69,4
Samtals	92,2

⁵⁴ Hagfræðistofnun Háskóla Íslands (2003).

⁵⁵ Hagfræðistofnun Háskóla Íslands (2003).

Rammi 4.1. Efnahagsleg áhrif innlendra og erlendra stangaveiðimanna

Til að átta sig betur á beinum, óbeinum og afleiddum áhrifum innlendra og erlendra stangaveiðimanna er áhugavert að skoða hvernig þessi áhrif rekja sig í gegnum hagkerfið. Bein áhrif innlendra stangaveiðimanna eru bein útgjöld tengd lax- og silungsveiði. Stangaveiðimaður byrjar á því að kaupa veiðileyfi á veiðisvæði en það skapar tekjur fyrir veiðifélög eða leigutaka. Í mörgum tilfellum er gisting innifalin í leyfi en hins vegar þurfa aðilar yfirleitt að greiða aukalega fyrir fæði á staðnum sem aftur skapar tekjur fyrir fyrirtæki í veitingarekstri. Innlendir stangaveiðimenn greiða einnig ferðakostnað sem samanstendur m.a. af bensíni og öðrum kostnaði tengdum farartækjunum og það skapar m.a. tekjur fyrir bensínstöðvar og bílaumboð. Auk þess má gera ráð fyrir því að stangaveiðimenn endurnýi veiðivörur á nokkurra ára fresti og skapar það tekjur fyrir veiðivöruverslanir. Að lokum má gera ráð fyrir ýmiss konar minniháttar útgjöldum tengdum veiði sem skapa m.a. tekjur fyrir fyrirtæki í verslun og þjónustu.

Bein áhrif erlendra stangaveiðimanna eru heildarútgjöld þeirra á Íslandi. Í fyrsta lagi kaupa þeir yfirleitt heildarpakka sem samanstendur af veiðileyfi, gistingu, fæði og annarri þjónustu á veiðisvæði sem og akstri til og frá veiðisvæði. Þau viðskipti skapa tekjur fyrir veiðifélög og leigutaka. Í öðru lagi skapa erlendir stangaveiðimenn tekjur fyrir flugfélög á Íslandi því þeir verða yfirleitt að fljúga með vélum íslenskra félaga til landsins. Í þriðja lagi skapa útgjöld ferðamanna utan veiðisvæðis tekjur fyrir fyrirtæki í verslun og þjónustu og þá sér í lagi fyrir fyrirtæki í ferðaþjónustu.

Óbeinu áhrifin eru auknar tekjur þeirra fyrirtækja sem þjóna þeim félögum og fyrirtækjum sem stangaveiðimenn skipta beint við. Hér má nefna fyrirtæki sem eiga í viðskiptum við veiðifélög og leigutaka, fyrirtæki sem þjónusta önnur fyrirtæki í veitingarekstri, fyrirtæki í verslun og þjónustu, fyrirtæki í ferðaþjónustu og heildsala með veiðivörur. Afleiddu áhrifin eru aukin eftirspurn eftir vörum og þjónustu í hagkerfinu vegna aukinna tekna þeirra fyrirtækja sem verða fyrir beinum og óbeinum áhrifum vegna innlendra og erlendra stangaveiðimanna. Hér fyrir neðan má sjá nánari lýsingu á efnahagslegum áhrifum innlendra og erlendra stangaveiðimanna.

Lýsing á efnahagslegum áhrifum innlendra og erlendra stangaveiðimanna

	Stangaveiðimenn	
	Innlendir	Erlendir
Bein áhrif	<p>Kaup á veiðileyfi:</p> <ul style="list-style-type: none"> - Veiðifélög - Leigutakar <p>Kaup á gistingu og fæði:</p> <ul style="list-style-type: none"> - Veiðifélög - Leigutakar - Fyrirtæki í ferðaþjónustu <p>Kaup á vörum til stangaveiða:</p> <ul style="list-style-type: none"> - Veiðivöruverslanir 	<p>Kaup á heildarpakka:</p> <ul style="list-style-type: none"> - Veiðifélög - Leigutakar <p>Neysla utan veiðistaðar:</p> <ul style="list-style-type: none"> - Fyrirtæki í ferðaþjónustu - Fyrirtæki í verslun og þjónustu <p>Kaup á vörum til stangaveiði:</p> <ul style="list-style-type: none"> - Veiðivöruverslanir
Óbein áhrif	<p>Kaup á veiðileyfi:</p> <ul style="list-style-type: none"> - Fyrirtæki sem þjónusta veiðifélög og leigutaka <p>Kaup á gistingu og fæði:</p> <ul style="list-style-type: none"> - Fyrirtæki sem þjónusta veiðifélög og leigutaka - Fyrirtæki sem þjónusta önnur fyrirtæki í ferðaþjónustunni, t.d. matvöruframleiðendur <p>Kaup á vörum til stangaveiða:</p> <ul style="list-style-type: none"> - Heildsalar með veiðivörur 	<p>Kaup á heildarpakka:</p> <ul style="list-style-type: none"> - Fyrirtæki sem þjónusta veiðifélög og leigutaka <p>Neysla utan veiðistaðar:</p> <ul style="list-style-type: none"> - Fyrirtæki sem þjónusta fyrirtæki í ferðaþjónustunni t.d. heildsalar - Fyrirtæki sem þjónusta önnur fyrirtæki í verslun og þjónustu <p>Kaup á vörum til stangaveiði:</p> <ul style="list-style-type: none"> - Heildsalar með veiðivörur
Afleidd áhrif	<p>Auknar tekjur hjá:</p> <ul style="list-style-type: none"> - Veiðifélögum - Stangaveiðifélögum - Fyrirtækjum í ferðaþjónustu - Veiðivöruverslunum - Fyrirtækjum sem þjónusta ofangreind fyrirtæki og félög <p>Leiðir til:</p> <p>Aukinnar eftirspurnar eftir vörum og þjónustu í hagkerfinu</p>	<p>Auknar tekjur hjá:</p> <ul style="list-style-type: none"> - Veiðifélögum - Stangaveiðifélögum - Fyrirtækjum í ferðaþjónustu - Veiðivöruverslunum - Fyrirtækjum sem þjónusta ofangreind fyrirtæki og félög <p>Leiðir til:</p> <p>Aukinnar eftirspurnar eftir vörum og þjónustu í hagkerfinu</p>

Til viðbótar þessum áhrifum má nefna að betri nýting framleiðsluþátta í hagkerfinu eykur framleiðni og tekjur og hefur margvíslegan annan ábata í för með sér. Meðal þessara viðbótaráhrifa – sem erfitt er að meta til fjár – má nefna eftirfarandi:

- *Bætt framleiðni vinnuafls:* Gera má ráð fyrir að þeir einstaklingar sem eru ráðnir til nýrra starfa í ferðaþjónustu komi úr verr launuðum störfum og að menntun þeirra og starfsreynsla nýtist betur í hinu nýja starfi en ella að gefinni menntun, búsetu og starfsþjálfun. Auk þess geta ný störf dregið úr staðbundnu atvinnuleysi og/eða aukið vinnuframlag þeirra sem áður voru á vinnumarkaði.
- *Bætt framleiðni einkafjármagns:* Ferðamenn auka nýtingu fastafjármuna með því að auka veltu fyrirtækja sem tengjast ferðaþjónustu beint eða óbeint. Einnig gætu áður vannýtt mannvirki verið nýtt til ferðaþjónustu.

- *Bætt framleiðni opinbers fjármagns og innviða:* Ferðamenn taka þátt í kostnaði vegna innviða íslenska samfélagsins, t.d. eins og samgöngumannvirkja, með því að greiða bein og óbein gjöld til ríkisins. Yfirleitt má gera ráð fyrir að umtalsverð hagræðing leiði af því að fleiri noti samgöngumannvirki þótt vitaskuld geti aukin notkun ætíð haft umferðaröngþveiti í för með sér.
- *Sterkari grundvöllur til sérhæfingar:* Sérhæfing og nýbreytni af einhverjum toga krefst ákveðins lágmarksfjölda viðskiptavina til þess að fastur kostnaður dreifist á sem flesta. Þar sem Íslendingar eru fremur fámenn þjóð getur verið erfitt að skapa fjölbreytileika. Um leið og ferðamönnum fjölgar skapast svigrúm til þess að hrinda í framkvæmd ákveðinni nýsköpun sem áður hefur e.t.v. ekki verið grundvöllur fyrir.⁵⁶

Í eyjaúttektinni sem áður var nefnd kom fram að ferðaþjónusta skilar hvað mestu þegar hún byggist á því hagkerfi sem þegar er til staðar, t.d. með því að nýta landbúnað, sjávarútveg eða aðrar auðlindir. Þannig er arðvænlegt að byggja upp ferðaþjónustu út frá því umhverfi sem samfélagið þekkir fyrir. Á Íslandi væri til dæmis ráðlagt að efla ferðaþjónustu í tengslum við stangaveiði, golf eða bændagistingu.

4.2 Ferðaþjónusta og afþreying

Áður fyrr hafði aðeins efnað fólk ráð á að taka sér frí frá vinnu, en með bættum lífskjörum í heiminum hafa æ fleiri haft tækifæri til að njóta frístunda. Í kjölfarið hefur framboð af ýmiss konar afþreyingu aukist. Val einstaklinga á afþreyingu í frístundum er vitaskuld háð smekk fólks, tekjum, fjölskylduaðstæðum, þeim frítíma sem er til ráðstöfunar og fleiri þáttum. Sumir leita sér afþreyingar inni á heimili sínu og grípa í bók, hlusta á tónlist eða útvarp, horfa á sjónvarp eða njóta þeirra möguleika sem tölvur og netvæðing hafa upp á að bjóða. Aðrir – og þeim fer sífjölgandi – kjósa fremur að leita út fyrir heimilið og stunda útiveru af einhverju tagi. Þar má nefna golf, hjólreiðar, gönguferðir, hestaferðir, klifur og ýmiss konar veiðar.⁵⁷

Svo sem nefnt var hér að framan eru ferðalög nú mun algengari en áður og fólk tvinnar í vaxandi mæli saman ferðir á framandi slóðir og áhugamál sitt. Í því samhengi má tala um ákveðin smitáhrif milli ferðaþjónustu og útivistar og annarrar

⁵⁶ Hagfræðistofnun Háskóla Íslands (2003).

⁵⁷ Jenkins og Pigram (1999).

afþreyingar. Gott dæmi um slíkt eru golfferðir, en stangaveiðiferðir á ókunnug mið hafa einnig ætíð verið í tísku hjá ákveðnum hópi fólks. Með bættum efnahag og auðveldari samgöngum hefur sá hópur farið stækkandi. Hérlandis hefur lengi tíðkast að erlendir ferðamenn glími við lax í tærum ám, en miklir möguleikar eru á að víkka þann sjóndeildarhring og bjóða ferðamönnum einnig upp á veiði á silungi, bæði staðbundnum fiski og sjógengnum. Auk þess væri hægt að bjóða upp á silungsveiði við strendur landsins og fjölga þannig möguleikum. Slíkar ferðir mætti einnig hæglega tengja annars konar útivist, svo sem fuglaskoðun, hestamennsku og gönguferðum. Augljóst er að með þessu móti væri hægt að renna enn styrkari stoðum undir ferðaþjónustuna og gera hana fjölbreyttari en ella. Því getur verið áhugavert að skoða hversu mikil áhrif ýmiss konar afþreyingarmöguleikar hafa á ferðaþjónustu.

Við athuganir af þessu tagi er litið á það sem megintilgang ferðar hinna erlendu gesta að koma til landsins til að stunda áhugamál sitt. Þær tekjur sem þessir aðilar skila í þjóðarþúið eru þá raktar beint til áhugamálsins, hvort sem um er að ræða golfferðir, stangaveiði eða hvalaskoðun. Auk þess er tekið mið af óbeinum og afleiddum áhrifum af neyslu þessara ferðamanna.

4.3 Stangaveiði – afþreying fyrir ferðamenn

Stangaveiði er vinsæl tegund afþreyingar í heiminum og talið er að fleiri en 20 milljónir manna í Evrópu stundi stangaveiði að einhverju marki. Stangaveiði er vinsælust á Norðurlöndunum og giskað er á að rúmur fjórðungur veiðimanna í Evrópu búi þar, en íbúar á Norðurlöndunum eru eingöngu um 5% af heildarmannfjölda í Evrópu.⁵⁸ Stangaveiðimenn renna aðallega fyrir fisk í sínu heimalandi en leita þó í vaxandi mæli í fjarlægjar ár og vötn og jafnvel höf. Þessi þróun skapar ýmsa sóknarmöguleika fyrir þau svæði þar sem aðstæður eru góðar til stangaveiði, þar sem fiskilíf er fjölbreytt og fiskurinn fjörugur og baráttuglaður. Erlendu stangaveiðimennirnir flytja þekkingu sína og færni á milli svæða og koma oft með nýjar og ferskar hugmyndir sem oft nýtast vel til að þróa stangaveiðina áfram. Að auki hefur neysla þeirra jákvæð áhrif á hagkerfið, ekki síst vegna þess að þessir einstaklingar eru oft tekjuháir og kaupgeta þeirra meiri en hins almenna ferðamanns. Stangaveiði getur verið sérstaklega mikilvæg fyrir fámennari byggðir en góð veiðisvæði er oft að finna á strjálbýlum svæðum þar sem hefðbundinn landbúnaður hefur látið undan síga. Ferðamenn geta því haft umtalsverð áhrif á afkomu þessara

⁵⁸ Toivonen et.al. (2000).

svæða og haft áhrif á dreifingu tekna milli byggða. Í ramma 4.2 er sagt frá írskri rannsókn á efnahagslegum áhrifum innlendra og erlendra stangaveiðimanna á hagkerfið í heild.

Rammi 4.2. Írsk könnun á efnahagslegum áhrifum laxveiði á stöng, með tilliti til ferðaþjónustu

Í rannsókninni var þess freistað að meta efnahagsleg áhrif laxveiði á stöng með því að taka bæði tillit til virðis stangaveiði erlendra og innlendra veiðimanna fyrir hagkerfið í heild sinni. Talið er að um 72.000 erlendir stangaveiðimenn hafi komið til landsins á árunum 1998–2000 og að laxveiði hafi verið megintilgangur ferðarinnar hjá um 90% þeirra. Áætlað var að framlag erlendra stangaveiðimanna til írska hagkerfisins hafi verið um 1,5 milljarðar kr. á árunum 1998–2000, eða um 515 milljónir kr. á ári.

Metin bein útgjöld erlendra stangaveiðimanna á árunum 1998–2000
(verðlag maí 2004)

Fjöldi gesta	72.000
Meðalútgjöld	36.820
Heildarútgjöld	2.651 m.kr.
Þar af innfluttar vörur (40%)	1.060 m.kr.
Heildarframlag (fyrsta umferð)	1.591 m.kr.

Auk þess var talið að 51 starf myndaðist í landinu fyrir hverjar 100 milljónir kr. sem stangaveiðimennirnir eyddu þar. Árleg útgjöld þeirra voru því talin hafa getað skapað 235 störf á ári. Í þessu samhengi er vert að hafa í huga að flest þeirra starfa sem tengjast stangaveiði og ferðaþjónustu verða til á strjálbýlum svæðum þar sem önnur atvinnutækifæri eru tiltölulega fá. Byggðaáhrif þessarar tegundar ferðaþjónustu eru því veruleg.

Til þess að meta hin óbeinu áhrif stangaveiðinnar var beitt svokölluðum margfaldarafræðum, en í þeim er reynt að meta hversu oft hver króna sem eytt er í neyslu veltur í gegnum þjóðfélagið. Stærð margfaldarans er háð því hversu stóru hlutfalli tekna sinna einstaklingar verja í neyslu (kallað jaðarneysluhneigð og skammstafað MPC (*e. Marginal propensity to consume*)) og hversu þungt innfluttar vörur og þjónusta vega í neyslu þeirra (kallað jaðarinnflutningshneigð og skammstafað MPM (*e. Marginal propensity to import*)).

Jafnan fyrir margfaldaranum er:

$$k = \frac{1}{(1 - MPC) + MPM}$$

Í rannsókninni var áætlað að margfaldarinn tæki gildið 1,22 og út frá því var metið að framlag erlendra stangaveiðimanna til hagkerfisins hefði numið um 1,8 milljörðum kr. á árunum 1998–2000. Þar sem tæplega 10% hinna erlendu gesta sögðu að stangaveiði væri ekki meginástæðan fyrir komu þeirra til Írlands þarf að leiðrétta fyrir því. Að teknu tilliti til þess má ætla að tekjur af erlendum stangaveiðimönnum á Írlandi hafi verið um 1,7 milljarðar kr. á þessu tímabili eða um 560 milljónir kr. á ári.

Metið heildarframlag erlendra stangaveiðimanna til írska hagkerfisins á árunum 1998–2000 (verðlag í maí 2004)

Fjöldi gesta	72.000
Meðalútgjöld	36.820
Heildarútgjöld (milljónir kr.)	2.651 m.kr.
Þar af innfluttar vörur	1.060 m.kr.
Heildarframlag (fyrsta umferð)	1.591 m.kr.
Margföldunaráhrif	350 m.kr.
Heildarframlag (allra)	1941 m.kr.
Leiðrétting	189 m.kr.
Heildarframlag (stangaveiðimanna)	1751 m.kr.

Í könnuninni var ekki tekið mið af útgjöldum ferðafélaga stangaveiðimannanna og því er vafalítið um vanmat að ræða.

Mikilvægi innlendra stangaveiðimanna fyrir hagkerfið var einnig áætlað. Árið 2001 var talið að írskir stangaveiðimenn væru um 23.300 og að þeir hefðu að meðaltali farið í 6,4 veiðiferðir þetta árið og að hver ferð hefði að jafnaði staðið í tvo og hálfan dag. Út frá þessum upplýsingum var áætlað að heildarútgjöld innlendra stangaveiðimanna hefðu jafngilt um 4,6 milljörðum kr. árið 2001 á verðlagi í maí 2004. Við mat á þessum áhrifum á írsku hagkerfið var litið til þess að stór hluti af þessum útgjöldum myndi eftir sem áður fara í neyslu þótt stangaveiði væri ekki möguleg. Þannig var miðað við að eingöngu 15% af neyslu stangaveiðimanna væru hrein viðbót og jafnframt að innlendar vörur hefðu verið um 40% af neyslu þeirra á innfluttum vörum. Með þessu móti voru hrein efnahagsleg áhrif innlendra stangaveiðimanna á Írlandi árið 2001 lækkuð í um 414 milljónir kr. á verðlagi í maí 2004.⁵⁹

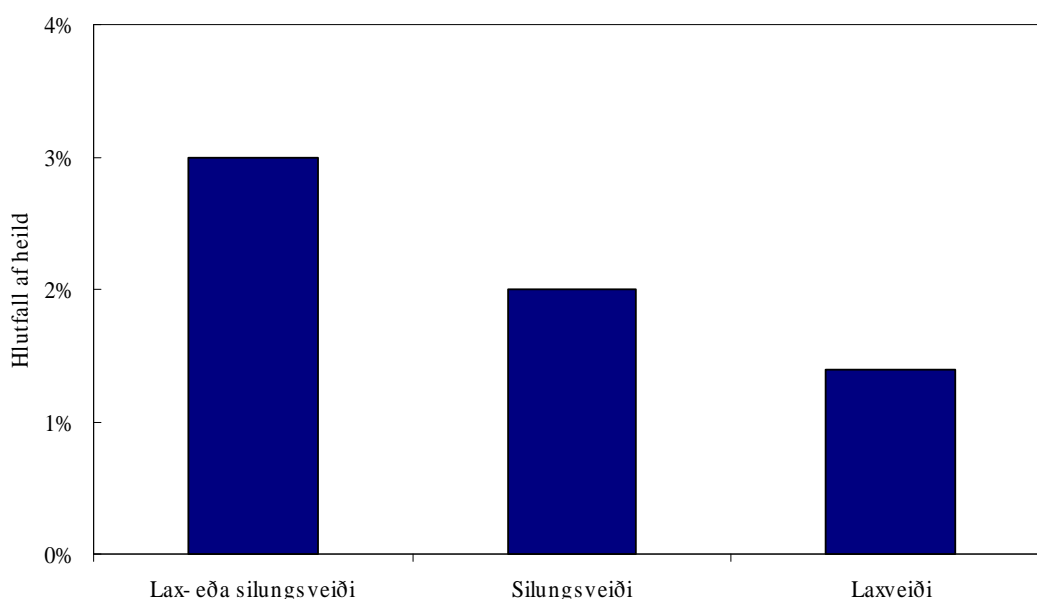
4.4 Efnahagsleg áhrif erlendra stangaveiðimanna á Íslandi

Sumarið 2003 gerði fyrirtækið Rannsóknir og ráðgjöf ferðaþjónustunnar athugun á því hvað erlendir ferðamenn ætluðu að taka sér fyrir hendur meðan á Íslandsdvöl

⁵⁹ Indecon (2003).

þeirra stæði. Í ljós kom að um 1,4% þeirra ætluðu að egna fyrir lax og 2% að fara í silungsveiði. Hluti þeirra ætlaði svo bæði að renna fyrir silung og lax. Af þessu má ráða að um 3% þeirra ferðamanna er til landsins koma hafi í hyggju að stunda stangaveiði. Þetta sama sumar komu um 160 þúsund erlendir ferðamenn til landsins og því má áætla að 2–3 þúsund þeirra hafi ætlað að stunda laxveiði, 3–4 þúsund silungsveiði og nálægt 5 þúsund annaðhvort lax- eða silungsveiði. Fólk sem var á eigin vegum fór mun frekar í veiði en þeir sem voru hér á landi í hópferð.⁶⁰

Mynd 4.3. Erlendir stangaveiðimenn á Íslandi⁶¹



Hægt er að gera ráð fyrir því að flestir þeir erlendu ferðamenn sem leggja stund á laxveiði á Íslandi komi til landsins sérstaklega í þeim tilgangi. Veiðileyfi í vinsælar laxveiðiár þarf iðulega að panta með góðum fyrirvara, en auðveldara er að komast fyrirvaralítið að í slakari laxveiðiám og í silungsveiði. Þessir ferðamenn myndu líklega fæstir koma til landsins ef laxveiðinnar nyti ekki við. Að sama skapi má ætla að margir þeirra sem stunda silungsveiði komi ekki til landsins sérstaklega í þeim tilgangi þar sem mun auðveldara er að komast yfir silungsveiðileyfi með stuttum fyrirvara og veiðileyfin eru mun ódýrari. Oft má einfaldlega kaupa sér leyfi á bæjum við veiðisvæðin og má nefna að um 42% þeirra staða sem bjóða upp á bændagistingu selja einnig veiðileyfi, flest á silungaslóðir. Leyfi á eftirsóttustu silungasvæðin eru hins vegar iðulega seld löngu fyrir tímann, m.a. til útlendinga.

⁶⁰ Rögnvaldur Guðmundsson (2004).

⁶¹ Sama rit.

Erlendir stangaveiðimenn á Íslandi hafa iðulega ólíkt neyslumynstur en aðrir gestir er sækja landið heim. Þeir eyða stærstum hluta dvalar sinnar við veiði og hafa iðulega greitt fyrirfram fyrir veiðileyfi, gistingu, fæði og leiðsögn, jafnvel akstur frá flugvelli að veiðisvæði og aftur til Reykjavíkur. Torvelt getur verið að áætla hversu löngum tíma þeir verja á landinu við annað en stangaveiði, en gera má ráð fyrir að þeir kjósi að skoða sig aðeins um. Hér ber þó að hafa í huga að sumir þessara ferðamanna eru hálfgerðir farfuglar, hafa sótt sínar ár svo árum og jafnvel áratugum skiptir og halda rakið heim aftur að veiði lokinni, enda búinir að sjá áður það sem vekur áhuga þeirra í landinu. Aðrir eru forvitnari. Þá er líklegt að stangaveiðimenn séu að jafnaði efnameiri en aðrir veiðimenn og eyði því meiru á dag utan veiðistaðar en aðrir ferðamenn gera.

Í þessari úttekt er gert ráð fyrir að hver laxveiðimaður eyði að meðaltali þremur dögum utan veiðisvæðisins og eyði almennt meira en meðalferðamaður á þeim tíma. Samkvæmt úttekt Ferðamálaráðs er meðalferðakostnaður til landsins að sumri til um 66.500 kr. hjá ferðamönnum sem eru á eigin vegum og meðalútgjöld ferðamanna fyrir utan farmiða á dag um 11.900 kr. að sumri til, á verðlagi í maí 2004.⁶² Hér er áætlað að útgjöld stangaveiðimanna á dag séu aldrei minni en annarra ferðamanna og í besta falli tvöfalt hærri (23.800 kr.). Miðað er við að hver og einn stangaveiðimaður eyði einnig að meðaltali um 66.500 kr. í fargjald til og frá landinu. Gert er ráð fyrir því að um 2–3 þúsund laxveiðimenn hafi sótt landið heim árið 2003.

Miðað við þær forsendur má ætla að efnahagsleg áhrif erlendra stangaveiðimanna hér á landi séu 412–836 milljónir kr. ári. Það eru um 2 milljónir kr. á hvern stangaveiðimann. Þá er gert ráð fyrir því að um 50% af útgjöldum fari í neyslu á innfluttri vöru eða þjónustu en það hlutfall var fundið með því að skoða hlutfall innfluttrar vöru og þjónustu af einka- og samneyslu á Íslandi árið 2003. Til að meta óbein og afleidd áhrif af útgjöldum stangaveiðimanna var miðað við niðurstöður úr athugun Hagfræðistofnunar á margföldunaráhrifum af útgjöldum erlendra ferðamanna á Íslandi, en margfaldarinn var metinn 4,04.⁶³ Niðurstöðurnar má sjá í töflu 4.5.

⁶² Ferðamálaráð (2003).

⁶³ Hagfræðistofnun (2003).

Tafla 4.5. Framlag erlendra stangaveiðimanna til íslenska hagkerfisins
(verðlag í maí 2004)

	Meðalútgjöld 11.900 kr. á dag		Meðalútgjöld 23.800 kr. á dag	
Fjöldi gesta	2.000	3.000	2.000	3.000
Meðalútgjöld	102.200	102.200	137.900	137.900
Útgjöld (milljónir kr.)				
Heildarútgjöld	204	306	276	414
- Þar af innflutt	- 102	- 153	- 138	- 207
Framlag	102	153	138	207
Margföldunaráhrif	310	465	420	629
Heildarframlag	412	618	558	836

Hafa ber í huga að hér er ekki tekið mið af þeim einstaklingum sem fylgja stangaveiðimönnunum til landsins en stunda ekki stangaveiði sjálfir. Þá er ekki gert ráð fyrir að þeir erlendu ferðamenn sem stunda silungsveiði komi hingað gagnert þeirra erinda. Þessar tölur eru því líklega heldur lágar.

4.5 Framlag innlendra stangaveiðimanna

Líkt og af erlendu stangaveiðimönnunum hefur þjóðarbúið einnig hag af útgjöldum innlendra veiðimanna. Þau áhrif má bæði meta sem verga og hreina stærð, eftir því hvort litið er á heildaráhrifin eða eingöngu viðbótaráhrifin. Vergu áhrifin eru útgjöld innlendra stangaveiðimanna til neyslu á innlendum vörum og þjónustu tengdri stangaveiði sem og margföldunaráhrifin af þeirri neyslu. Viðbótaráhrifin eru hins vegar aðeins sú viðbót sem ætla má að fylgi innlendri stangaveiði, en þá hefur verið leiðrétt fyrir því að sumt af neyslunni myndi hvort eð er eiga sér stað þótt stangaveiði væri ekki valkostur á Íslandi.

Við útreikningana er áætlað að 55–61 þúsund Íslendingar fari í lax- eða silungsveiði á hverju ári og að meðalútgjöld þeirra vegna veiðanna séu um 42.175 kr. á árinu. Heildarútgjöld eru þá á bilinu 2,3–2,5 milljarðar kr. Stór hluti þessara útgjalda eru kaup á veiðileyfum, eða nálega milljarður, en gert er ráð fyrir að um helmingur þess sem þá stendur eftir fari til kaupa á innfluttum vörum og þjónustu. Árleg útgjöld innlendra stangaveiðimanna til neyslu á innlendri vöru og þjónustu eru samkvæmt þessu 1,6–1,8 milljarðar kr. En stór hluti af þeim tekjum fer til veiðifélaga eða leigutaka. Ef miðað er við sama margfaldara og fyrr má ætla að heildarframlag innlendra stangaveiðimanna til íslenska hagkerfisins sé 6,5–7,2 milljarðar kr. Þetta má sjá nánar í töflu 4.6.

Tafla 4.6. Framlag innlendra stangaveiðimanna til íslenska hagkerfisins

	Neðri mörk	Efri mörk
Fjöldi	55.000	61.000
Skipti	434.500	600.000
Meðalútgjöld	42.175	42.175
Útgjöld (milljónir kr.)		
Útgjöld innlendra stangveiðimanna	2.320	2.572
Innflutt (30%)	-696	-772
Útgjöld til innlendra vara	1.624	1.800
Óbein og afleidd áhrif	4.872	5.401
Framlag til hagkerfisins	6.496	7.202

Ef gert er ráð fyrir því að um 85% af heildarútgjöldum innlendra stangaveiðimanna hefðu farið í neyslu á öðrum vörum eða þjónustu, ef ekki hefði verið hægt að veiða á stöng, má álykta að hreint framlag innlendra stangaveiðimanna til hagkerfisins sé 975–1.080 milljónir kr. á ári.

5 Niðurstöður

Niðurstöður úttektarinnar gefa til kynna að stangaveiðin leggi mun meira til þjóðarbúsins en áður hefur verið ætlað. Bein, óbein og afleidd áhrif stangaveiði innlendra og erlendra veiðimanna eru áætluð 7,8-9,1 milljarðar kr. á ári. Þar af er gert ráð fyrir að sölu- og leigutekjur veiðifélaganna séu 868–961 milljónir kr. og að viðbótaskjör leigutaka séu 173–228 milljónir kr., eða samtals 1.041-1.189 milljónir kr. á ári. Aðrar tekjur tengdar lax- og silungsveiði eru þá annars vegar útgjöld innlendra stangaveiðimanna önnur en kaup á veiðileyfum, svo sem ferðakostnaður, og hins vegar neysla erlendra ferðamanna utan veiðisvæðis. Útgjöld innlendra veiðimanna til neyslu á innlendri vöru eða þjónustu tengd veiði önnur en útgjöld leigutaka eða veiðifélaga eru metin á bilinu 501–543 milljónir kr.⁶⁴ Útgjöld hinna erlendu eru hins vegar metinn á bilinu 201–403 milljónir kr. Samtals eru því beinu áhrifin talin geta verið á bilinu 1,7–2,1 milljarðar kr.

Óbein og afleidd áhrif eru talin vera 6,1–7 milljarðar kr. á ári. Af þessum niðurstöðum má ráða að tekjur veiðifélaga og leigutaka séu aðeins lítil hluti af þeim efnahagslegu umsvifum sem lax- og silungsveiði á stöng á Íslandi hafa í för með sér, eða um 13%.

⁶⁴ Hér er miðað við að helmingur útgjalda innlendra veiðimanna til gistingar og fæðis á veiðisvæði sé innifalinn í tekjum leigutaka eða veiðifélaga og helmingurinn séu tekjur annarra.

Tafla 5.1. Efnahagsleg áhrif innlendra og erlendra stangaveiðimanna á Íslandi.

	Neðra mat	Efra mat
Bein áhrif		
- Tekjur veiðifélaga	868	961
- Tekjur leigutaka	173	228
- Tekjur annarra sem tengjast veiðum beint:		
- Innlendir stangaveiðimenn	501	543
- Erlendir stangaveiðimenn	201	403
Bein áhrif (Samtals)	1.743	2.135
Óbein og afleidd áhrif	6.068	6.958
Efnahagslegt virði stangaveiða	7.811	9.093

Hér er mjög líklega um einhverja vanáætlun að ræða þar sem hvorki er tekið tillit til veiðifélaga með litla starfsemi né heldur þess að margir landeigendur selja leyfi milliliðalaust í læki og vötn sem er að finna í landareign þeirra. Auk þess er ekki tekið mið af tekjum af lax- og silungsveiði í net því sum veiðifélögin selja einnig leyfi til netaveiða og koma tekjur af þeirri sölu því óbeint fram í útreikningunum.

Tekjur af netaveiði eru þó vafalítið óverulegar miðað við tekjur af stangaveiði. Árið 2003 voru netaveiddir um 7.500 laxar eða um 22% af stangaveiddum lögum það árið, eldri úttektir hafa gefið til kynna að virði netaveidds lax fyrir veiðifélög sé aðeins um 7% af virði stangaveidds lax og því má álykta að efnahagslegt virði netaveiddra laxa sé lítið í samhengi við virði stangaveiddra laxa. Árið 2003 voru netaveiddir um 60.000 silungar en algengt er að veiðiréttarhafarnir veiði sjálfir silung í net. Gera má ráð fyrir því að virði netaveidds silungs sé almennt minna en stangaveidds og þar sem tekjur af silungsveiði á stöng eru aðeins lítil hluti af heildartekjum af stangaveiði á Íslandi þykir líklegt að tekjur af netaveiði á silungi myndu hafa lítil áhrif á niðurstöðurnar í þessari úttekt.

Samkvæmt útreikningum Hagstofu Íslands var heildarvelta íslenskra fyrirtækja um 1.340 milljarðar kr. árið 2003. Velta í stangaveiði hefur því líklega samsvarað um hálfu prósentustigi af heildarveltu í landinu árið 2003. Gera má ráð fyrir að lax- og silungsveiði styðji við töluverðan fjölda starfa hér á landi. Árið 2003 voru starfandi um 155 þúsund manns á Íslandi og var hvert starf stutt með um 8,6 milljónum kr. í veltu. Niðurstöður úttektarinnar gefa því til kynna að starfsemi í kringum lax- og silungsveiði styðji við 890–1.016 störf á ári hverju. Til samanburðar má einnig líta til íslensks landbúnaðar. Heildarvelta í landbúnaði árið 2003 var 15.680 milljarðar kr. og þar störfuðu 4.230 manns. Að baki hverju starfi í landbúnaði var því 3,7 milljóna kr. velta það árið. Ef miðað er við að tekjur veiðifélaganna styðji aðallega við störf í

landbúnaði en aðrar tekjur við störf í öðrum geirum má ætla að lax- og silungsveiði styðji við um 1.000–1.200 störf á ári.

Tafla 5.2. Velta á bak við hvert starf í öllum atvinnugreinum á Íslandi og í landbúnaði

Heildarvelta allra atvinnugreina (samtals)	1.340.481
- Í landbúnaði	15.658
Starfandi í öllum atvinnugreinum (samtals)	155.680
- Í landbúnaði	4.230
Velta bak við hvert starf (samtals)	8,6
- Í landbúnaði	3,7

Niðurstöður skýrslunnar sýna glögg að starfsemi í kringum lax- og silungsveiði er umtalsverð og skapar töluverðar tekjur fyrir þjóðfélagið í heild sinni ásamt því að styðja við fjölda starfa, bæði í landbúnaði og öðrum geirum. Enda þótt stangaveiði sé misjafnlega mikilvæg fyrir héruð landsins leikur vart nokkur vafi á að sums staðar er hún lífsnauðsynleg til að sveitir landsins megi áfram dafna. Færa má rök fyrir því að tekjur af lax- og silungsveiði geti jafnvel skipt sköpum um að byggð haldist í nágrenni við gjöful lax- og silungsveiðisvæði.

Ferðapjónustan nýtur einnig góðs af lax- og silungsveiði og margir erlendir gestir koma gagngert til landsins til að veiða lax í tærum ám og í kyrrlátu umhverfi. Gera má ráð fyrir að ásókn erlendra veiðimanna – líkt og annarra ferðamanna – muni enn vaxa á næstu árum. Hins vegar er trúlegt að nokkuð sé um vannýtt sóknarfæri í stangaveiði hér á landi – sér í lagi í silungsveiði – og að betur megi tvinna saman almenna ferðapjónustu og stangaveiði.

Á síðustu árum hafa veiðifélögin og leigutakar varið miklum fjármunum í fjárfestingar á veiðisvæðum. Sú viðleitni hefur enn aukið á áhuga fólks á stangaveiði og opnað augu margra fyrir áður óþekktum veiðisvæðum. Líklegt er að þessi þróun haldist áfram og að æ fleiri – Íslendingar sem erlendir gestir – eigi eftir að renna fyrir lax eða silung í framtíðinni. Til þess að dvöl þeirra við árbakkann verði sem ánægjulegust þarf góða samvinnu milli landeigenda, leigutaka og aðila innan ferðapjónustunnar og fullan skilning stjórnvalda á mikilvægi atvinnugreinarinnar.

6 Heimildaskrá

- Toivonen, A.L., H., Bengtsson, B., Geertz-Hansen, P., Guðbergsson, G., Kristofersson, D., Kyrkjebo, H., Navrud, S., Roth, E., Tuunaninen, P., Weissglas, G. (2000). *Economic value of recreational fisheries in the Nordic countries*. Copenhagen: TemaNord 2000:604.
- Atvinnuþróunarsjóður Suðurlands (2004). *Efnahagslegur ávinningur af aukinni fiskigengd á vatnasvæði Ölfusár og Hvítár*. Selfoss: Atvinnuþróunarsjóður Suðurlands.
- Árni Ísaksson (2002a). *Freshwater fisheries in Iceland*. Reykjavík. Veiðimálastjóri.
- Árni Ísaksson (2002b). *Freshwater Habitat in Iceland: Status, Protection and Restoration*. Reykjavík: Veiðimálastjóri.
- Árni Ísaksson og Sumarliði Óskarsson (2002). *Economic value of Icelandic salmon in angling and net fisheries*. Reykjavík. Veiðimálastjóri.
- Baum, T.G., Conlin, M.V., (1995). *Island Tourism: an Introduction*. Í Baum, T og Conlin, M.V. (Ritstj.), *Island Tourism: Management Principles and Practices*: John Wiley and Sons Ltd.
- Baum, T.G., Hagen-Grangt, L., Jolliffe, L., Lambert, S. og Sigurjónsson, B. (2000). *Tourism and Cold Water Islands in the North Atlantic*. Í Baldacchino, G. og Milne, D. (Ritstj.), *Lessons from the Political Economy of Small Islands: The Resourcefulness of Jurisdiction* (bls. 214-229): Canada. Institute of Island Studies.
- Björn Snær Guðbrandsson (1990). *Efnahagslegt umhverfi laxveiða á Íslandi*. Kандídatsritgerð: Háskóli Íslands: Viðskipta- og hagfræðideild.
- Bændasamtök Íslands (2004). www.bondi.is.
- Einar Hannesson (1982). *Veiðifélag - Samtök veiðiréttarhafa á laxi*. Reykjavík: Veidimálastofnun.
- Einar Hannesson (1988). *Íslenskar laxveiðiár*. Reykjavík: Landssamband veiðifélaga.
- Ferðamálaráð Íslands (2003). *Ferðaþjónusta á Íslandi í tölum*. Reykjavík: Ferðamálaráð Íslands.
- Guðni Guðbergsson og Sigurður Már Einarsson (2004). *Hlutfall merktra laxa sem sleppt er og veiddust oftast en einu sinni í íslenskum ám sumarið 2003*. .R/0410. Veidimálastofnun.
- Guðni Guðbergsson (2004). *Lax- og silungsveiði 2003*. Reykjavík: Veidimálastofnun.

- Hafdís Hauksdóttir (1999). *Fiskivegir á Íslandi: Fjöldi þeirra, virkni og opnun á búsvæðum laxa*. Aðalritgerð við Búvísindadeild: Bændaskólinn á Hvanneyri, Búvísindadeild.
- Hagfræðistofnun Háskóla Íslands (2003). *Flug- og ferðaþjónusta á Íslandi: Umfjöllun í tilefni af beiðni Ryanair um lækun gjalda á Keflavíkurlflugvelli*. C03:08: Hagfræðistofnun Háskóla Íslands.
- Hagstofa Íslands (2004). www.hagstofan.is.
- Hagþjónusta landbúnaðarins (2002). *Hagur landbúnaðarins*. Hvanneyri: Hagþjónusta landbúnaðarins.
- Indecon (200). *An Economic/Socio-Economic Evaluation of Wild Salmon in Ireland*. Dublin: Indecon.
- Jenkins, J.M., og Pigram, J.J. (1999). *Outdoor Recreation Management*. London: Routledge.
- Rögnvaldur Guðmundsson (2003). *Lax- og silungsveiði ferðamanna*. Reykjavík: Rannsóknir & Ráðgjöf: Ferðaþjónustunnar.
- Stangaveiðifélag Reykjavíkur (2004a). www.svfr.is.
- Stangaveiðifélag Reykjavíkur (2004b). *Ársskýrsla Stangaveiðifélags Reykjavíkur 2002–2003*. Reykjavík: Stangaveiðifélag Reykjavíkur.
- Veiðimálastjóri (2004). www.veidimalastjori.is.
- Veiðimálastofnun (2004). www.veidimal.is.
- Vilhjálmur Bjarnason (2001). Fyrirlestur á ársfundi SAF 2001: Tekið af vef SAF (www.saf.is).
- World Tourism Organization (2004). *World Tourism Barometer*, 2,1. Madrid: World Tourism Organization.

Viðauki A: Margfaldarar

Margfaldarar tengja saman bein, óbein og afleidd áhrif efnahagssumsvifa. Látum X_b tákna bein áhrif, X_o óbein áhrif, X_a afleidd áhrif og M margfaldarann. Eftirfarandi samhengi gildir:

$$X_b + X_o + X_a = M \cdot X_b$$

Margfaldarinn stendur fyrir breytingu í óbeinum og afleiddum áhrifum þegar bein áhrif breytast um eina krónu. Útreikningur á M byggist á fræðilegum þáttum en til þess að meta hann þarf að taka mið af svokölluðum aðfanga- og afurðatöflum. Þær byggjast á þjóðhagstölum fyrir ákveðið tímabil en forsenda þeirra snýst um að raða umsvifum í hagkerfinu á ákveðna geira þar sem kemur fram hvað hver framleiðslugeiri notar af eigin framleiðslu og framleiðslu annarra geira við starfsemi sína. Framleiðsla sérhvers geira er ekki einungis notuð við framleiðslu í öðrum geirum heldur er framleiðslu einnig ráðstafað til endanlegrar neyslu. Auk þess sem framleiðslugeirinn notar einnig fjármagn og vinnuafli við framleiðsluna og greiðir skatta til ríkisvaldsins.

Á grundvelli aðfanga–afurðataflna er hægt að meta svokallaða Leontief-tæknistuðla. Þannig er Leontief-tæknistuðullinn fyrir framleiðslugrein j vegna aðfanga (z) frá grein i -hlutfallið milli aðfanga í grein i til greinar j og heildarframleiðslu (x) greinar j .

$$a_{ij} = \frac{z_{ij}}{x_j}$$

Þannig gefur hlutfallið (a) til kynna hversu mikið af aðföngum frá grein i þurfi í grein j . Við mat á margföldurum er miðað við að þessir tæknistuðlar séu fastir yfir tíma og gert ráð fyrir því að hver geiri noti framleiðsluþætti í föstum hlutföllum. Með þessar upplýsingar til staðar má leiða út hversu mikið framleiðsla (x) í geira i eykst ef eftirspurn (y) eftir vöru í geira j eykst um eina einingu, en það má túlka sem margföldunarstuðul sem metur óbein áhrif.

$$\frac{\partial x_i}{\partial y_j} = \alpha_{ij}$$

Hér er hins vegar ekki tekið mið af áhrifum af því að þegar eftirspurn eykst eykur tilsvarendi framleiðsluaukning atvinnutekjur. Sú aukning atvinnutekna eykur síðan eftirspurn heimilanna eftir vöru og þjónustu en það eru kölluð afleidd áhrif. Hægt er að útvíkka líkanið með því að líta á heimilin sem sérstakan geira atvinnulífsins sem bæði selur afurðir sínar sem aðföng (vinnuafli) og kaupir til eigin framleiðslu

(einkaneysla). Þannig má reikna út margföldunarstuðulinn í útvíkkaða líkaninu á sama hátt og kemur fram hér að ofan.

Hagfræðistofnun (2004) hefur metið svokallaða framleiðslumargfaldara fyrir hverja atvinnugrein í samræmi við flokkun framleiðslugreina ISIC með hjálp aðfanga-afurðartöflu sem Hagstofa Íslands hefur unnið fyrir árið 1997. Framleiðslumargfaldari lýsir því hversu mikið heildarframleiðsla í hagkerfinu eykst ef eftirspurn eftir framleiðslu geirans eykst um eina krónu en bæði voru metin óbein og afleidd áhrif. Í töflu 0.1 má sjá niðurstöður líkans Hagfræðistofnunar en nánari útlístun á fræðunum á bak við líkanið má sjá í skýrslu nr. C03:08 „Flug- og ferðaþjónusta á Íslandi: Umfjöllun í tilefni af beiðni Ryanair um lækkun gjalda á Keflavíkurflugvelli“ frá árinu 2003.

Tafla 0.1. Framleiðslumargfaldarar – óbein og afleidd áhrif

Atvinnugrein	Margfaldari
Landbúnaður og fiskveiðar	4,07
Iðnaður	3,33
Rafmagns-, hita- og vatnsveitur	3,06
Byggingastarfsemi	4,04
Verslun, veitinga- og hótélrekstur	4,20
Samgöngur	4,26
Peningastofnanir, tryggingar og þjónusta vegna atvinnurekstar	2,92
Ýmis þjónustustarfsemi	4,86

Viðauki B: Spurningarlisti

Almennar upplýsingar

Nafn félags: _____

Stofnár: _____

Almennt um veiðisvæðið

Nafn: _____

Lengd/stærð: _____

Fjöldi merktra veiðistaða: _____

Fisktegundir á veiðisvæði:

Bleikja

Já

Nei

Urriði

Já

Nei

Sjóbleikja

Já

Nei

Sjóbirtingur

Já

Nei

Lax

Já

Nei

Veiðitími stangveiði

Leyfilegar veiðiaðferðir:

Fisktegundir	Stangveiði			Netaveiði		Veiðitími (net)
Bleikja	Fluga <input type="checkbox"/>	Spúnn <input type="checkbox"/>	Maðkur <input type="checkbox"/>	Já <input type="checkbox"/>	Nei <input type="checkbox"/>	_____
Urriði	Fluga <input type="checkbox"/>	Spúnn <input type="checkbox"/>	Maðkur <input type="checkbox"/>	Já <input type="checkbox"/>	Nei <input type="checkbox"/>	_____
Sjóbleikja	Fluga <input type="checkbox"/>	Spúnn <input type="checkbox"/>	Maðkur <input type="checkbox"/>	Já <input type="checkbox"/>	Nei <input type="checkbox"/>	_____
Sjóbirtingur	Fluga <input type="checkbox"/>	Spúnn <input type="checkbox"/>	Maðkur <input type="checkbox"/>	Já <input type="checkbox"/>	Nei <input type="checkbox"/>	_____
Lax	Fluga <input type="checkbox"/>	Spúnn <input type="checkbox"/>	Maðkur <input type="checkbox"/>	Já <input type="checkbox"/>	Nei <input type="checkbox"/>	_____

Umsvif

Framkvæmdir	Síðastliðið ár		Síðastliðin fimm ár	
Nýbygging	Já <input type="checkbox"/>	Nei <input type="checkbox"/>	Já <input type="checkbox"/>	Nei <input type="checkbox"/>
Viðhald	Já <input type="checkbox"/>	Nei <input type="checkbox"/>	Já <input type="checkbox"/>	Nei <input type="checkbox"/>
Lagfæringar á veiðisvæði	Já <input type="checkbox"/>	Nei <input type="checkbox"/>	Já <input type="checkbox"/>	Nei <input type="checkbox"/>
Seiðaðeldi	Já <input type="checkbox"/>	Nei <input type="checkbox"/>	Já <input type="checkbox"/>	Nei <input type="checkbox"/>
Laxastigi	Já <input type="checkbox"/>	Nei <input type="checkbox"/>	Já <input type="checkbox"/>	Nei <input type="checkbox"/>
Vegalagnir	Já <input type="checkbox"/>	Nei <input type="checkbox"/>	Já <input type="checkbox"/>	Nei <input type="checkbox"/>
Annað (tilgreinið)	Já <input type="checkbox"/>	Nei <input type="checkbox"/>	Já <input type="checkbox"/>	Nei <input type="checkbox"/>

Er veiðihús á svæðinu? Já Nei

Ef já:

Hve stórt (fermetrar og svefnpláss) ? _____

Hvenær var það byggt? _____

Aðstaða:

Fullt fæði?	Já <input type="checkbox"/>	Nei <input type="checkbox"/>
Híti?	Já <input type="checkbox"/>	Nei <input type="checkbox"/>
Rafmagn?	Já <input type="checkbox"/>	Nei <input type="checkbox"/>
Heitur pottur?	Já <input type="checkbox"/>	Nei <input type="checkbox"/>

Tekjur

Núgildandi leigusamningur:

Viðsemjandi: _____

Lengd samnings: _____

Tekjur á samningstíma: _____

	Síðastliðið ár	Síðastliðin fimm ár
Heildartekjur:	_____	_____

Ef veiðifélag sér sjálft um sölu stangveiðileyfa:

Fjöldi seldra stangardaga:

	Síðastliðið ár	Síðastliðin fimm ár
Til útlendinga	_____	_____
Til Íslendinga	_____	_____
Alls	_____	_____

Tekjur af seldum stangardögum:

	Síðastliðið ár	Síðastliðin fimm ár
Frá útlendingum	_____	_____
Frá Íslendingum	_____	_____
Alls	_____	_____

Á hvaða tímabili voru leyfi seld til:

	Síðastliðið ár	Síðastliðin fimm ár
Útlendinga	_____	_____
Íslendinga	_____	_____
Alls	_____	_____

Kostnaður

Fjöldi starfsmanna:	Síðastliðið ár	Síðastliðin fimm ár
Á skrifstofu	_____	_____
Við veiðieftirlit	_____	_____
Við veiðileiðsögn	_____	_____
Í veiðihúsi	_____	_____
Annað, tilgreinið	_____	_____

Kostnaður:	Síðastliðið ár	Síðastliðin fimm ár
Laun	_____	_____
Vegna lagfæringa á veiðisvæði	_____	_____
Við seiðeldi	_____	_____
Við laxastiga	_____	_____
Við vegagerð	_____	_____
Við veiðihús	_____	_____
Við viðhald á veiðihúsi	_____	_____
Bifreiðakostnaður	_____	_____
Annað (tilgreinið)	_____	_____
