



Skýrsla nr. C11:02

**Áhrif tónlistar- og ráðstefnuhússins  
Hörpu á komur erlendra ferðamanna**

Október 2011

**HAGFRÆÐISTOFNUN**



HÁSKÓLI ÍSLANDS

# HAGFRÆÐISTOFNUN HÁSKÓLA ÍSLANDS

---

Hagfræðistofnun Háskóla Íslands  
Odda v/Sturlugötu  
Sími: 525-4535  
Fax nr. 552-6806  
Heimasíða: [www.hag.hi.is](http://www.hag.hi.is)  
Tölvufang: [sveinnag@hi.is](mailto:sveinnag@hi.is)

Skýrsla nr. C11:02

## **Áhrif tónlistar- og ráðstefnuhússins Hörpu á komur erlendra ferðamanna**

Október 2011

## Formáli

Skýrsla þessi fjallar um áhrif tónlistar- og ráðstefnuhússins Hörpu á komur ferðamanna til Íslands og þær gjaldeyristekjur sem sú aukning getur haft í för með sér. Í því sambandi er sérstaklega horft til þeirra ráðstefnugesta sem sækja landið heim. Markmið skýrslunnar er því ekki að gera úttekt á rekstri Hörpu.

Skýrslan er unnin að beiðni forsvarsmanna tónlistar- og ráðstefnuhússins Hörpu og hófst vinna í apríl 2011 og lauk í september 2011. Skýrsluna unnu hagfræðingarnir Björn Þór Arnarson M.A. og Dr. Sveinn Agnarsson. Skýrsluhöfundar vilja sérstaklega þakka, Karitas Kjartansdóttur, Magnúsi Ólafssyni, Steinunni Birnu Ragnarsdóttur og Vilborgu Júlíusdóttur fyrir aðstoð við gagna- og upplýsingaöflun.

Reykjavík 6. október 2011



Sveinn Agnarsson

Forstöðumaður Hagfræðistofnunar Háskóla Íslands

## Efnisyfirlit

	<b>SAMANTEKT</b> .....	<b>9</b>
<b>1</b>	<b>INNGANGUR</b> .....	<b>8</b>
<b>2</b>	<b>FJÖLDI FERÐAMANNA TIL ÍSLANDS</b> .....	<b>9</b>
2.1	Framboð á gistirými .....	10
2.2	Fjöldi ráðstefnugesta hérlendis .....	11
2.3	Gjaldeyristekjur af ferðamönnum .....	12
2.3.1	Gjaldeyristekjur af hverjum ferðmanni.....	13
2.3.2	Dæmi um útgjöld ráðstefnugests .....	13
<b>3</b>	<b>RÁDSTEFNUHALD Á ÍSLANDI OG NORÐURLÖNDUNUM</b> .....	<b>15</b>
<b>4</b>	<b>EFNAHAGSLEG ÁHRIF VIÐBURÐA OG RÁDSTEFNUHALLA</b> .....	<b>18</b>
4.1	Iceland Airwaves og viðburðir á Norðurlöndunum .....	18
4.2	Samanburður við aðrar hátíðir .....	18
4.2.1	Aðrar ráðstefnuhallir og viðburðir .....	19
<b>5</b>	<b>LÝSING Á HÖRPU</b> .....	<b>21</b>
5.1	Aðstaða til ráðstefnuhalds .....	21
5.2	Gestafjöldi í Hörpu.....	22
5.2.1	Fjöldi erlendra ráðstefnugesta.....	22
5.2.2	Stærð ráðstefna í Hörpu .....	23
5.2.3	Tímasetning ráðstefna í Hörpu.....	24
<b>6</b>	<b>RÁDSTEFNUAÐSTAÐA HÉRLENDIS</b> .....	<b>25</b>
<b>7</b>	<b>EFNAHAGSÁHRIF AUKNINGAR FERÐAMANNA</b> .....	<b>27</b>
7.1.1	Bein áhrif ferðamanna.....	27
7.1.2	Margfaldarar og niðurstöður með óbeinum áhrifum .....	29
7.1.3	Fallandi jaðarframlegð ferðaþjónustu .....	29
7.2	Áhrif aukinnar ferðaþjónustu .....	30
7.2.1	Bætt nýting núverandi fjárfestingar .....	30
7.2.2	Mögulegir flöskuhálsar .....	31
7.3	Áhrif fjölmiðlaumfjöllunar .....	32
<b>8</b>	<b>RUÐNINGSÁHRIF OG SAMKEPPNI</b> .....	<b>33</b>
8.1	Viðbrögð við ruðningsáhrifum.....	34

<b>9</b>	<b>GJALDEYRISTEKJUR VEGNA TILKOMU HÖRPU .....</b>	<b>36</b>
9.1	Forsendur útreikninga .....	36
9.2	Gjaldeyrstekjur.....	38
9.2.1	Ráðstefnugestir .....	38
9.2.2	Tónleikagestir .....	39
9.3	Aðrir þættir.....	40
	<b>HEIMILDASKRÁ .....</b>	<b>41</b>
	<b>VIÐAUKI .....</b>	<b>42</b>

## **Myndayfirlit:**

<b>Mynd 1:</b> Fjöldi farþega til Íslands árin 1949–2010. ....	9
<b>Mynd 2:</b> Fjöldi farþega til Íslands eftir þjóðerni árið 2010.....	10
<b>Mynd 3:</b> Fjöldi ráðstefnugesta eftir mánuðum.....	11
<b>Mynd 4:</b> Gjaldeyrstekjur af ferðamönnum sem koma til Íslands .....	12
<b>Mynd 5:</b> Meðalútgjöld ferðamanna á Íslandi árin 2008 og 2009.....	13
<b>Mynd 6:</b> Fjöldi alþjóðlegra ráðstefna í nokkrum borgum á árunum 2000–2009.....	15
<b>Mynd 7:</b> Fjöldi alþjóðlegra ráðstefna í nokkrum borgum flokkað eftir mánuðum.....	16
<b>Mynd 8:</b> Heildarneysla á nokkrum viðburðum á Norðurlöndum .....	19
<b>Mynd 9:</b> Fjöldi erlendra gesta sem gert er ráð fyrir að sækji ráðstefnur í Hörpu .....	23
<b>Mynd 10:</b> Skattar á ferðapjónustu árin 2000-2008. ....	28
<b>Mynd 11:</b> Störf í ferðapjónustu alls árin 2000-2008.....	28
<b>Mynd 12:</b> Áhrif ferðamanna á hagkerfið.....	29
<b>Mynd 13:</b> Gjaldeyrstekjur af ráðstefnugestum og föruneysi.....	39
<b>Mynd V1:</b> Gjaldeyrstekjur af ferðamönnum til Íslands .....	42
<b>Mynd V2:</b> Lengd dvalarferðamanna og lengd nokkurra viðburða á Norðurlöndunum ..	42
<b>MyndV3:</b> Útflutningstekjur nokkurra greina .....	43

## Töfluyfirlit:

<b>Tafla 1:</b> Framboð herbergja á hótélum og gistiheimilum árin 2000–2010. ....	10
<b>Tafla 2:</b> Áætlun á útgjöldum fulltrúa Sameinuðu þjóðanna á ráðstefnu á Íslandi .....	14
<b>Tafla 3:</b> Fjöldi alþjóðlegra ráðstefna í nokkrum borgum flokkað eftir mánuðum .....	16
<b>Tafla 4:</b> Meðalstærð viðburða. ....	17
<b>Tafla 5:</b> Meðallengd ráðstefnu .....	17
<b>Tafla 6:</b> Dagleg útgjöld á nokkrum viðburðum á Norðurlöndum árið 2006. ....	18
<b>Tafla 7:</b> Ráðstefnuaðstaða í Hörpu.....	21
<b>Tafla 8:</b> Bókaðar ráðstefnur í Hörpu árin 2011-2015 . ....	22
<b>Tafla 9:</b> Tímasetning ráðstefna í Hörpu eftir mánuðum. ....	24
<b>Tafla 10:</b> Samanburður á ráðstefnuaðstöðu í Reykjavík. ....	25
<b>Tafla 11:</b> Forsendur útreikninga á gjaldeyrstekjum af ferðamönnum vegna Hörpu.....	38
<b>Tafla 12:</b> Áætlaðar gjaldeyrstekjur af ferðamönnum .....	40
<b>Tafla 13:</b> Áætlaðar gjaldeyrstekjur af almennum ferðamönnum.....	40
<b>Tafla V1:</b> Nýting gistirýmis á höfuðborgarsvæðinu árin 1998 til 2010.....	41

## Samantekt

Á undanförunum 20 árum hefur útlendum ferðamönnum fjölgað um 7% árlega. Starfsemi tónlistar- og ráðstefnuhússins Hörpu mun styðja við þessa þróun, auk þess sem líkur eru á að þær ráðstefnur og tónleikar sem þar verða haldnir muni draga að enn fleiri útlendinga. Í þessari skýrslu er reynt að meta hversu margir þeir ferðamenn gætu orðið og hversu miklum viðbótargjaldeyrstekjum þeir gætu skilað. Tekið skal fram að hér er ekki um að ræða heildarúttekt á þjóðhagslegum áhrifum Hörpu, heldur er eingöngu horft til þeirra áhrifa sem gera má ráð fyrir að starfsemi hússins hafi á komur erlendra ferðamanna til landsins og þar með gjaldeyrstekjur.

Reynsla erlendra þjóða hefur sýnt að ráðstefnugestir eyða almennt meiru en almennir ferðamenn. Þeir eru því eftirsóknarverður markhópur. Ávinningur þess að efla ráðstefnuhald hérlendis er þess vegna umtalsverður. Sérstaklega væri heppilegt að fjölga þeim ráðstefnum sem haldnar eru hérlendis utan háannatímans þegar nýting gistirýma og annarra innviða er lakari og því minni hættu á að ráðstefnuhald hafi neikvæð áhrif á komur annarra ferðamanna og þjónustu við þá.

Ýmislegt getur þó staðið í vegi fyrir uppbyggingu ráðstefnuhalds á Íslandi. Hótel hérlendis eru yfirleitt fremur lítil á alþjóðlega mælikvarða og ófær um að taka á móti jafnstórum hópum og líklegt er að myndu sækja fjölmennustu ráðstefnur sem Harpa getur annað. Þess í stað myndi þurfa að dreifa ráðstefnugestum á mörg hótél. Fá veitingahús eða þjónustuaðilar gætu einnig tekið á móti svo stórum hópum, og hið sama gildir um aðra ferðaþjónustuaðila. Takmarkað svigrúm til að sinna fjölmönnum ráðstefnum gæti því unnið gegn möguleikum á að styrkja ráðstefnuhald hérlendis. Á Íslandi er heldur ekki starfrækt neitt fimm stjörnu hótél sem stutt gæti við rekstur Hörpu.

Í skýrslunni er greint á milli þriggja meginhópa ferðamanna; ráðstefnugesta, tónleikagesta og annarra gesta. Um mitt ár 2011 höfðu 24 ráðstefnur, sem sóttar eru að mestu leyti af erlendum gestum, verið bókaðar í Hörpu á árunum 2011-2015. Miðað við upplýsingar um áætlaða stærð þeirra ráðstefna sem hafa verið bókaðar má gera ráð fyrir að tekjur af erlendum ráðstefnugestum á þessu tímabili gætu numið 3,2-5,0 milljörðum kr.

Miðað við þær ráðstefnur sem þegar hafa verið bókaðar og staðfestar má gera ráð fyrir að Harpa dragi til landsins að lágmarki um 3.600 erlenda ráðstefnugesti til landsins ár hvert. Gjalddeyrstekjur vegna þessara ferðamanna eru áætlaðar 630-1.000 milljónir kr. árlega eftir að tekið hefur verið tillit til ruðningsáhrifa.



Gangi vel að kynna og markaðssetja Hörpu erlendis má jafnvel gera ráð fyrir að ráðstefnugestir verði mun fleiri en áætlanir nú gera ráð fyrir og tekjur þar af leiðandi hærri. Þannig má búast við að árlegar tekjur af 12.000 útlendingum sem koma vegna ráðstefna gætu numið 2,1-3,0 milljörðum kr.

Lítill reynsla er komin á hversu margir útlendingar muni sækja tónleika í Hörpu, en þó má fullvíst telja að margt af því sem þar verður boðið upp á muni freista erlendra gesta. Sem dæmi má nefna að um 300 erlendir gestir sóttu tónleika tenórsöngvarans Jonas Kaufmann í maí 2011. Gera má ráð fyrir að 1.000 tónleikagestir geti skilað um 160 milljónum kr. í viðbótargjaldeyrstekjur.

Óvíst er hversu margir aðrir erlendir gestir komi til að skoða Hörpu sjálfa. Þá er heldur ekki ljóst hversu mikil áhrif umfjöllun um Hörpu í erlendum fjölmiðlum hefur á komur ferðamanna til Íslands. Vel má þó ímynda sér að auglýsingagildi þeirrar kynningar geti verið umtalsvert. Almennt má gera ráð fyrir að tekjur af hverjum þúsund ferðamönnum geti numið um 230 milljónum kr.

Ef gert er ráð fyrir að á næstu árum komi að meðaltali um 4.600 manns til landsins vegna ráðstefna og tónleika sem haldnar eru í Hörpu og 1.000 ferðamenn að auki vegna byggingarinnar sjálfrar og þeirrar landkynningar, sem erlend umfjöllun um Hörpu felur í sér, má ætla að beinar og óbeinar viðbótargjaldeyrstekjur vegna Hörpu geti numið 1,0-1,4 milljörðum kr. árlega. Sú tala gæti þó hækkað verulega reynist útlendingar sem koma til landsins vegna Hörpu mun fleiri en hér er reiknað með. Tíminn einn mun hins vegar leiða í ljós hversu mikið aðdráttarafl Harpa hefur.

# 1 Inngangur

Rétt fyrir síðustu aldamót var undirritaður samningur milli þáverandi ríkisstjórnar og Reykjavíkurborgar um byggingu tónlistarhúss á Reykjavíkursvæðinu, en umræða um byggingu slíks húss hafði þá staðið yfir í fjölda ára.<sup>1</sup> Framkvæmdir við byggingu tónlistar- og ráðstefnuhússins Hörpu hófust árið 2007 og var húsið formlega opnað í maí 2011.

Harpa er þegar orðið eitt af helstu kennileitum borgarinnar. Húsið býður upp á fjölbreytta möguleika til tónleika- og ráðstefnuhalds sem munu án efa laða að innlenda sem erlenda gesti á komandi árum. Tilkoma Hörpu mun því að öllum líkindum auka ferðamannastraum til landsins.

Í skýrslu þessari er leitast við meta þessi áhrif á komu ferðamanna til landsins og áætla gjaldeyristekjur af þeim útlendingum sem gera má ráð fyrir að muni sækja tónleika og ráðstefnur í Hörpu. Athuga ber að markmið skýrslunnar er ekki að gera úttekt á rekstri Hörpu heldur einvörðungu að meta hversu marga erlenda ferðamenn húsið gæti dregið að sér. Nánari greining á starfsemi hússins verður ekki möguleg fyrir en reynsla verður komin á rekstur þess.

Í skýrslunni er fyrst fjallað um þá þróun sem átt hefur stað á fjölda ferðamanna sem koma hingað til lands og gjaldeyristekjur af þeim. Þá er fjöldi og lengd ráðstefna hérlendis borin saman við hin Norðurlöndin. Fjallað er um þau jákvæðu efnahagslegu áhrif sem aukinn fjöldi ferðamanna hefur á rekstur fyrirtækja sem byggja afkomu sína að umtalsverðu leyti á þjónustu við ferðamenn. Í því samhengi er bent á þær hindranir sem gætu komið í veg fyrir að þau tækifæri, sem eru til staðar, verði að fullu nýtt. Möguleg ruðningsáhrif af starfsemi Hörpu eru einnig skoðuð. Að lokum eru áætlaðar gjaldeyristekjur af erlendum ráðstefnu- og tónleikagestum sem og öðrum erlendum ferðamönnum er njóta annarrar starfsemi sem tengist rekstri Hörpu.

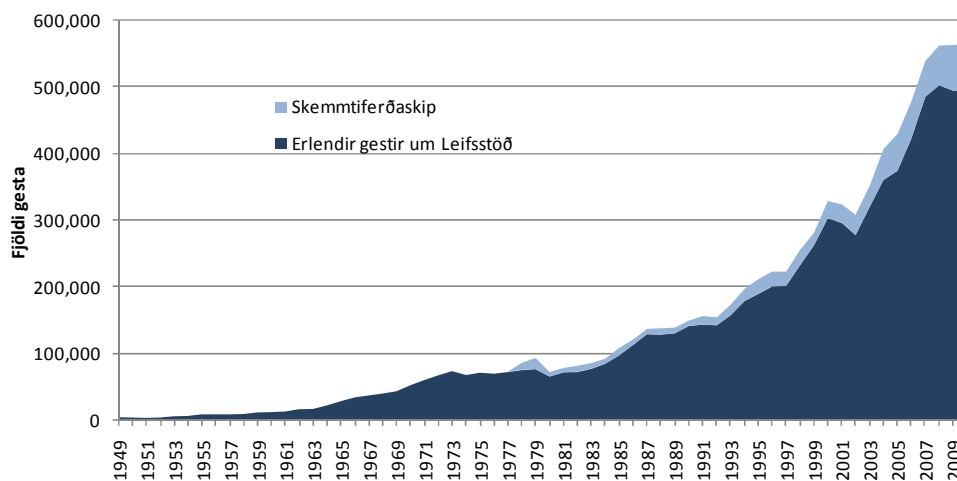
---

<sup>1</sup> <http://www.harpa.is/um-horpu/byggingin/saga-hussins/>

## 2 Fjöldi ferðamanna til Íslands

Erlendum ferðamönnum á Íslandi hefur fjölgað mikið undanfarna áratugi. Árið 1990 komu rétt tæplega 150 þúsund ferðamenn til landsins en þeim hafði fjölgað í 565 þúsund árið 2010 sem jafngildir um 6,9% árlegri fjölgun. Þar af komu um 70 þúsund með skemmtiferðaskipum. Samkvæmt spá Icelandair er gert ráð fyrir að ferðamönnum sem koma hingað með flugi og skipum muni fjölga um 18,6% á árinu 2011.<sup>2</sup> Aukningin fyrstu sex mánuði ársins nam 20,8% (Ferðamálastofa, 2011).

**Mynd 1:** Fjöldi farþega til Íslands árin 1949–2010.

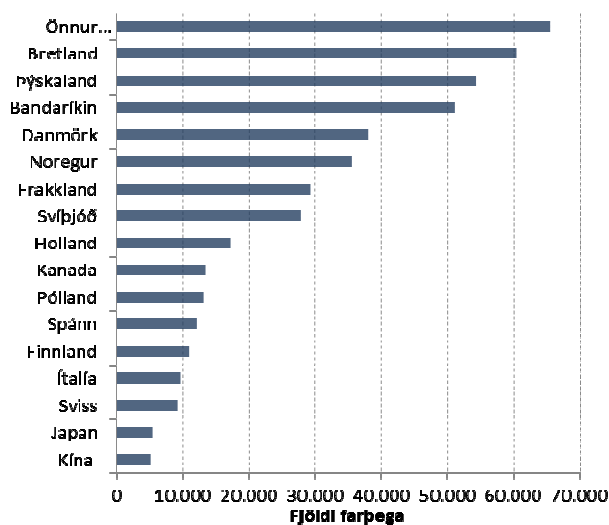


Heimild: Hagstofa Íslands (2011), Faxaflóahafnir (2011)

Stærstur hluti ferðamanna árið 2010 kom frá Evrópu líkt og sjá má af mynd 2. Bretar voru fjölmennastir eða um 60 þúsund og um 54 þúsund komu frá Þýskalandi. Utan Evrópu komu flestir frá Bandaríkjunum og Kanada.

<sup>2</sup> Guðmundur Óskarsson, Icelandair, tölvupóstur.

**Mynd 2:** Fjöldi farþega til Íslands eftir þjóðerni árið 2010



Heimild: Hagstofa Íslands (2011)

Í könnun, sem gerð var meðal ferðamanna árin 2009 og 2010, kom fram að erlendir ferðamenn dvöldu að meðaltali á Íslandi í 5,9 nætur að vetrarlagi en 10,4 nætur að sumri til. Niðurstaðan er svipuð og í sambærilegri könnun síðastliðið ár.<sup>3</sup> Í fyrrgreindri könnun var einnig spurt um tilgang ferðar til Íslands og reyndust 82% ferðamanna veturinn 2009-2010 hafa komið í frí og um 87% sumarið 2010. Um 7% komu hingað í heimsóknir, 5-8% í viðskiptaerindum og um 4% til að fara á ráðstefnur.

## 2.1 Framboð á gistirými

Á fyrsta áratug aldarinnar óx framboð gistirýmis um 90% á höfuðborgarsvæðinu en um 40% á landsbyggðinni. Árið 2010 voru tæplega 3.700 herbergi á hótélum og gistiheimilum á höfuðborgarsvæðinu en um 5.800 á landsbyggðinni (sjá töflu 1). Nýting gistirýma hefur á hinn bóginn versnað og á það við um flesta mánuði ársins utan sumarmánuðina júní – ágúst, samanber töflu V1 í viðauka. Bendir það til þess að framboð á hótélherbergjum taki mið af þörf yfir háannatímamann á sumrin sem leiði af sér slakari nýtingu herbergja yfir vetrarmánuðina.

**Tafla 1:** Framboð herbergja á hótélum og gistiheimilum árin 2000–2010.

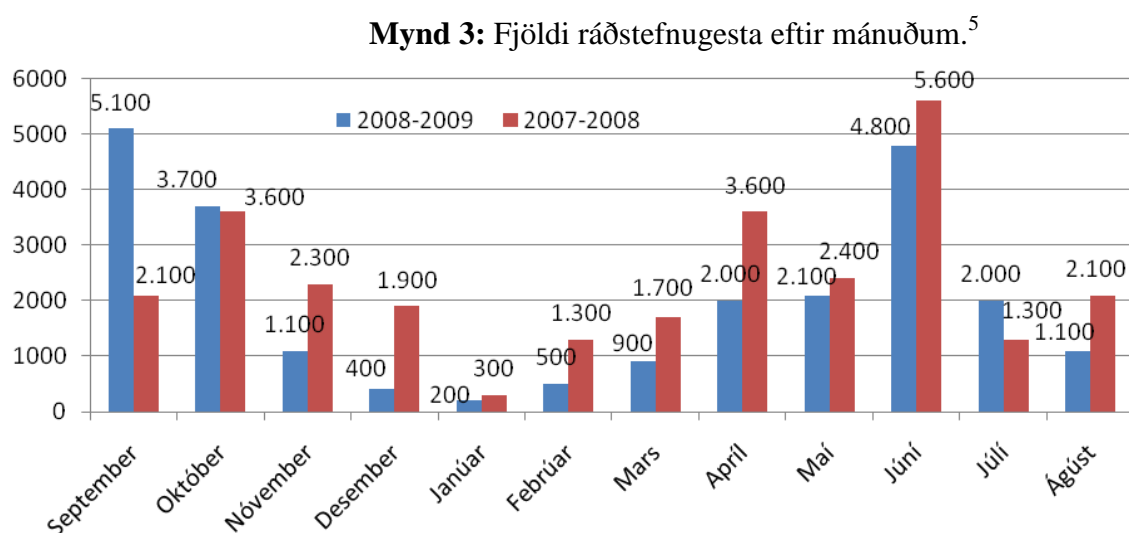
	2000	2001	2002	2003	2004	2005	2006	2007	2008	2009	2010
<b>Landsbyggðin</b>	4.116	4.197	4.591	4.798	4.911	5.256	5.223	5.447	5.670	5.629	5.778
<b>Höfuðborgarsvæðið</b>	1.929	2.003	2.216	2.532	2.591	2.749	2.802	3.051	3.404	3.364	3.655

Heimild: Hagstofa Íslands (2011)

<sup>3</sup> Meðallengdin var þá 5,5 nætur og 9,8 nætur árið áður. Í skýrslu Hagfræðistofnunar um raungengi og erlenda ferðamenn segir að að sumarlagi hafi meðaldvalartíminn verið um 10 nætur allt frá 1997 til 2004. Frá 1998 hefur meðalfjöldinn sveiflast í kringum fjórar nætur að vetrarlagi og er munur á milli ára vart tölfræðilega marktækur.

## 2.2 Fjöldi ráðstefnugesta hérlendis

Kannanir sem gerðar hafa verið meðal erlendra ferðamanna í Leifsstöð og á Seyðisfirði gefa til kynna að á tímabilinu september 2007 til ágúst 2008 hafi um 29.000 einstaklingar sótt ráðstefnur og fundi á Íslandi.<sup>4</sup> Árið eftir hafði þeim fækkað í 24.000. Svo sem fram kemur á mynd 3 eru umtalsverðar sveiflur í fjölda ráðstefnu- og fundargesta eftir mánuðum. Sumarmánuðina þrjá koma um 32% þessara gesta, en 68% á öðrum tímum árs. Júnímánuður er algengasti tíminn fyrir ráðstefnur. Að sumarlagi eru ráðstefnu- og fundargestir um 3% allra ferðamanna, en hlutfallið er mun hærra, eða 6-8%, á veturna. Flestir gestanna koma frá Norðurlöndunum og lætur nærri að annar hver þeirra komi þaðan.



Heimild: Dear Visitors könnun, Rögnvaldur Guðmundsson, (2010)

Meðalaldur ráðstefnugesta var um 40 ár sem er svipað og meðalaldur annarra erlendra gesta. Ráðstefnugestir eru einir á ferð í um 40% tilvika, í um 10% skipta með maka, um 10% skipta með vini og í um 40% tilvika með vinnufélögum. Ráðstefnugestir dvöldu hérlendis að jafnaði 4,6 daga á veturna en 9,9 daga á sumrin. Þetta er heldur styttri dvöl en hjá ferðamönnum almennt, svo sem nefnt var hér að framan.

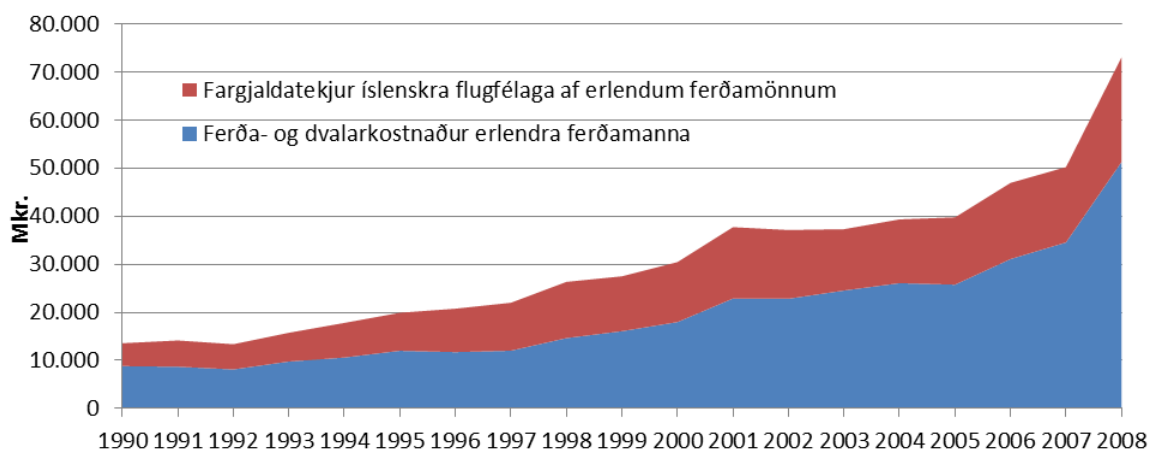
<sup>4</sup> Rögnvaldur Guðmundsson, „Erlendir ferðamenn á Íslandi frá september 2008 til ágúst 2009 og samanburður við árið á undan“, febrúar 2010.

<sup>5</sup> Vegna námundunar stemma tölurnar á myndinni ekki við tölur að framan.

## 2.3 Gjaldeyrstekjur af ferðamönnum

Samkvæmt gögnum Hagstofunnar er gert ráð fyrir að tekjur af erlendum ferðamönnum hérlendis, þ.e. gjaldeyrstekjur, hafi numið um 112 milljörðum kr. árið 2009 og um 93,5 milljörðum kr. árið 2008. Gögnin ná ekki lengra aftur sökum þess að áður var haldið utan um umrædd gögn í Seðlabankanum þar sem annarri aðferðafræði var beitt við mat á tekjum af ferðamönnum. Það mat Seðlabankans er þó sýnt á mynd 4 til að gefa mynd af þróun tekna af erlendum ferðamönnum undanfarna tvo áratugi.

**Mynd 4:** Gjaldyrstekjur af ferðamönnum sem koma til Íslands.  
Milljónir kr.



Heimild: Seðlabanki Íslands (2011)

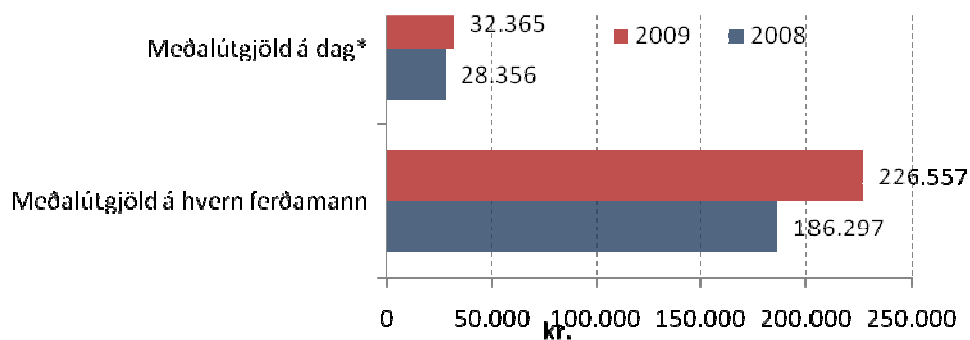
Miðað við gögn Seðlabankans hafa gjaldeyrstekjur af erlendum ferðamönnum aukist umtalsvert á síðustu árum eða úr um 13,5 milljörðum kr. 1990 í 73 milljarða kr. árið 2008. Tekið skal fram að þessa aukningu má að stórum hluta rekja til þess að verðbólga hefur verið mun meiri á Íslandi en í samanburðarlöndum sem leitt hefur til þess að krónan hefur veikst gagnvart öðrum gjaldmiðlum á tímabilinu. Af mynd V1 í viðauka má sjá að gjaldeyrstekjur Íslands hafa einnig vaxið mælt í erlendum gjaldeyri, en þó mun minna eða úr um 230 milljónum dala árið 1990 í 590 milljónir dala árið 2008, eða um ríflega 150%. Sú tala gefur raunhæfari mynd af því hvernig gjaldeyrstekjur landsins hafa þróast. Athuga ber í allri umfjöllun um gjaldeyrstekjur að þær gefa til kynna hve miklum gjaldeyri umræddir ferðamenn skila í þjóðarþúið með kaupum á vöru og þjónustu án tillits til þess kostnaðar sem fellur til við framleiðslu þeirra gæða. Hér er því hvorki um framlag til landsframleiðslu að ræða né beina verðmætasköpun.

Útflutningstekjur af ferðaþjónustu hafa verið um 11% af heildar útflutningstekjum allt frá árinu 1990. Þrátt fyrir uppgang í stóriðju og öðrum útflutningsgreinum hefur greinin haldið vægi sínu á þessu tímabili, líkt og sjá má af mynd 17 í viðauka.

### 2.3.1 Gjaldeyristekjur af hverjum ferðamanni

Að mati Hagstofu Íslands voru meðalútgjöld hvers ferðamanns rétt liðlega 30 þúsund kr.á sólarhring árið 2009. Inni í þeirri tölu er kostnaður vegna gistingar, flugferða, upphalds og annar tilfallandi kostnaður. Heildardvalarkostnaður á meðan á dvöl stóð á Íslandi hækkaði að meðaltali úr um 186 þúsund í 227 þúsund kr. á milli áráanna 2008 og 2009 eða um 22%. Þetta er nokkuð minni hækkun en nemur breytingu á gengi íslensku krónunnar sem veiktist um 34% á milli áráanna. Útgjöld í erlendum gjaldmiðli talið hafa því trúlega breyst tiltölulega lítið (Hagstofa Íslands, 2010).

**Mynd 5:** Meðalútgjöld ferðamanna á Íslandi árin 2008 og 2009. Kr.



\*Meðaldagafjöldi miðar við niðurstöður könnunar Ferðamálastofu en þar er meðal dvalarlengd 7 dagar  
Heimild: Hagstofan (2010)

### 2.3.2 Dæmi um útgjöld ráðstefnugests

Til að fá betri mynd af neyslu erlendra ráðstefnugesta voru fengnar upplýsingar um kostnað vegna gesta á vegum Sameinuðu þjóðanna sem sækju þyrftu ráðstefnu á Íslandi.<sup>6</sup> Gert er ráð fyrir því að ráðstefnan standi í fimm daga. Ráðstefnugestur fær einnig dagpeninga vegna tveggja ferðadaga til og frá Íslandi og er gert ráð fyrir að helmingi þeirra dagpeninga sé varið hérlendis. Því er gert ráð fyrir að ígildi dagpeninga fyrir sex daga sé eytt hérlendis.

<sup>6</sup> Upplýsingar fengnar frá Magnúsi Ólafssyni sem er yfirmaður ráðstefnu- og útgáfuskrifstofu Sameinuðu þjóðanna í New York.

**Tafla 2:** Áætlun á útgjöldum fulltrúa Sameinuðu þjóðanna á ráðstefnu á Íslandi. Bandaríkjadalir.

<b>Eingreiðsla</b>	200
<b>Dagpeningar (6 dagar)</b>	332
<b>Flugfargjald</b>	1.000
<b>Heildartekjur af ráðstefnugesti</b>	3.192
<b>Meðalútgjöld á dag</b>	<b>532</b>

Heimild: Magnús Ólafsson (2011)

Miðað við ofangreindar forsendur eru meðalútgjöld hvers ráðstefnugests frá SP um \$532 á dag (€372) sem samsvarar um 61 þúsund kr.<sup>7</sup> Heildarútgjöld ráðstefnugestsins eru því um 366 þúsund kr. miðað við að umræddum dagpeningum sé öllum varið hér á landi. Vel má vera að umræddur gestur verji einnig hluta af sínu eigin fé hér á landi og kemur sú fjárhæð þá til viðbótar.

---

<sup>7</sup> Miðast við lokagengi þann 11. maí 2011, €1 = 163 kr. og \$1 = 114 kr.



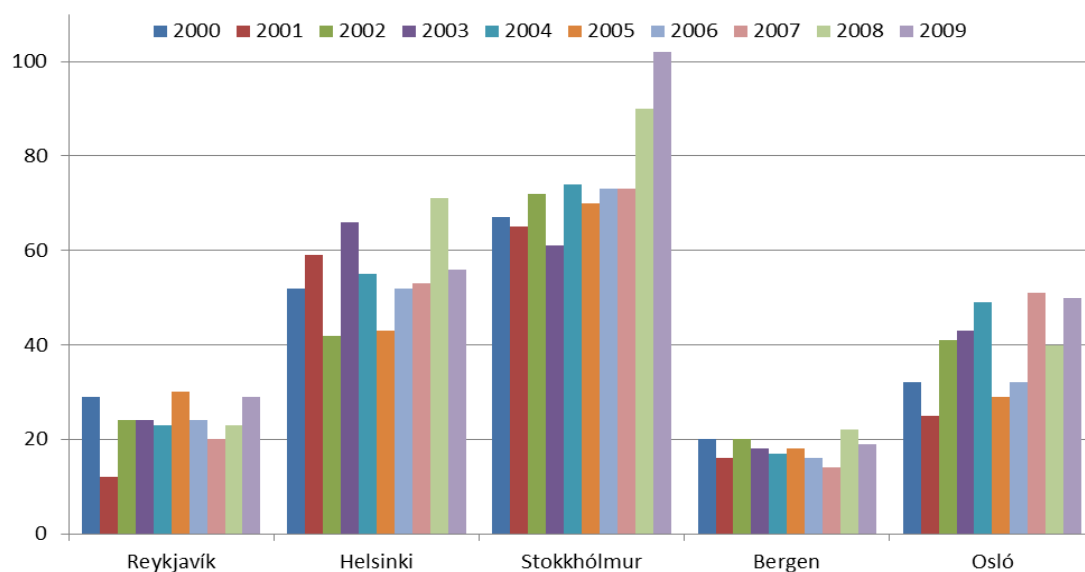
### 3 Ráðstefnuhald á Íslandi og Norðurlöndunum

Gagnlegt er að bera ráðstefnuhald í Reykjavík saman við ráðstefnur í Helsinki, Stokkhólmi, Bergen og Osló. Hér er stuðst við gögn frá International Congress and Convention Association (ICCA) sem tekin voru saman fyrir rekstraraðila Tónlistar- og ráðstefnuhússins Hörpu. Gögn ICCA ná til mikils fjölda ráðstefna og annarra viðburða sem haldnir eru með reglulegu millibili. Þeir viðburðir sem vistaðir eru í gagnagrunni ICCA þurfa að uppfylla eftirfarandi skilyrði:

1. Þátttakendur verða að vera fleiri en 50.
2. Viðburðir verða að vera skipulagðir með reglulegu millibili (t.d. árlega eða á tveggja ára fresti). Stakir viðburðir teljast því ekki með.
3. Viðburðirnir verða að færast á milli a.m.k. þriggja landa.

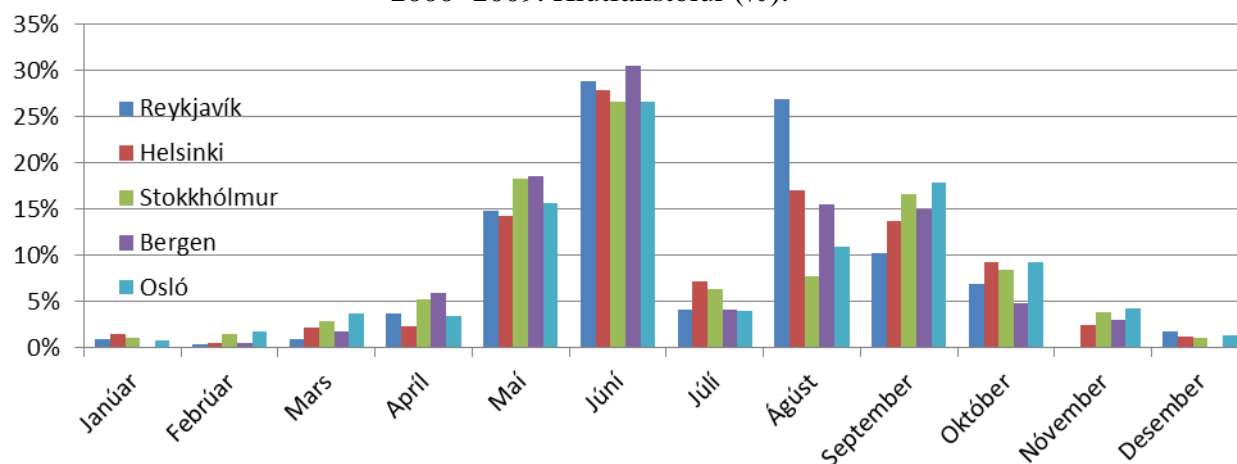
Áætlað er að um 18 þúsund viðburðir séu skipulagðir árlega sem uppfylla fyrrgreind skilyrði og að gagnagrunnur ICCA nái til um 80% þeirra. Helstu niðurstöður umrædds samanburðar má sjá af myndum 6 og 7.

**Mynd 6:** Fjöldi alþjóðlegra ráðstefna í nokkrum borgum á árunum 2000–2009.



Heimild: ICCA (2011)

**Mynd 7:** Fjöldi alþjóðlegra ráðstefna í nokkrum borgum flokkað eftir mánuðum á árunum 2000–2009. Hlutfallstölur (%).



Heimild: ICCA (2011)

Ráðstefnuhald í Reykjavík er sambærilegast við þá starfsemi sem verið hefur í Bergen, en heldur umfangsminni en í Osló. Helsinki og Stokkhólmur eru hins vegar stærri ráðstefnuborgir. Á hverju ári hafa að jafnaði verið haldnar 20-30 alþjóðlegar ráðstefnur, skv. skilgreiningu ICCA, í Reykjavík, um 20 í Bergen en 30 til 50 í Osló. Helsinki og Stokkhólmur hafa haldið nokkru fleiri ráðstefnur eða á bilinu 40 til 90. Samtals voru 215 alþjóðlegar ráðstefnur haldnar hérlendis á árunum 2000–2009.

**Tafla 3:** Fjöldi alþjóðlegra ráðstefna í nokkrum borgum flokkað eftir mánuðum á árunum 2000–2009.

	Reykjavík	Helsinki	Stokkhólmur	Bergen	Osló
<b>Janúar</b>	2	8	8	0	3
<b>Febrúar</b>	1	3	10	1	6
<b>Mars</b>	2	11	20	3	13
<b>Apríl</b>	8	12	36	10	12
<b>Maí</b>	32	73	125	31	54
<b>Júní</b>	62	142	182	51	92
<b>Júlí</b>	9	37	44	7	14
<b>Ágúst</b>	58	87	53	26	38
<b>September</b>	22	70	114	25	62
<b>Október</b>	15	47	58	8	32
<b>Nóvember</b>	0	13	27	5	15
<b>Desember</b>	4	6	8	0	5
<b>Samtals</b>	<b>215</b>	<b>509</b>	<b>685</b>	<b>167</b>	<b>346</b>

Heimild: ICCA (2011)

Greina má skýra árstíðarsveiflu í ráðstefnuhaldi og eru jafnan færstar ráðstefnur haldnar á tímabilinu frá nóvember til mars. Þessi árstíðarsveifla er mun sterkari í Reykjavík en í

hinum borgunum og fóru einvörðungu liðlega 4% af ráðstefnum í Reykjavík fram á þessum tíma, en ríflega 5% í Bergen, 8% í Helsinki, 11% í Stokkhólmi og 12% í Osló. Ljóst má því vera að þrátt fyrir að almennt séu færri ráðstefnur haldnar í þeim borgum sem við berum okkur saman við þessa mánuði þá eru enn sóknartækifæri í ráðstefnuhaldi yfir vetrarmánuðina.

Að jafnaði sækja álfka margir ráðstefnur í Reykjavík og Bergen, eða nálega 300 manns, en 400-500 ráðstefnur í Osló og Helsinki. Langflestir sækja aftur á móti viðburði í Stokkhólmi, eða ríflega 700 að meðaltali. Af neðangreindri töflu má sjá að Ísland hefur verið nokkuð á eftir umræddum samanburðarborgum hvað stærð á ráðstefnum varðar. Tilkoma Hörpu ætti því að bjóða upp á ýmis sóknafæri fyrir ráðstefnuhald í Reykjavík.

**Tafla 4:** Meðalstærð viðburða. Fjöldi ráðstefnugesta.

	Reykjavík	Helsinki	Stokkhólmur	Bergen	Osló
<b>2000</b>	237	430	851	436	818
<b>2001</b>	292*	366	1147	357	343
<b>2002</b>	315	416	920	362	664
<b>2003</b>	386	458	300	397	259
<b>2004</b>	279	365	558	201	326
<b>2005</b>	312	371	841	222	419
<b>2006</b>	289	975	422	261	395
<b>2007</b>	382	467	718	171	245
<b>2008</b>	176*	348	770	272	546
<b>2009</b>	177	510	702	207	316
<b>Meðaltal</b>	<b>297</b>	<b>471</b>	<b>723</b>	<b>289</b>	<b>433</b>

Heimild: ICCA (2011)

Af töflu 5 má sjá að ráðstefnur í Reykjavík hafa að jafnaði staðið í tæplega fjóra daga sem er álfka lengd og í samanburðarborgunum.

**Tafla 5:** Meðallengd ráðstefnu. Fjöldi daga.

	Reykjavík	Helsinki	Stokkhólmur	Bergen	Osló
<b>Meðallengd ráðstefna</b>	3,9	3,8	3,7	3,9	3,6

Heimild: ICCA (2011)

## 4 Efnahagsleg áhrif viðburða og ráðstefnuhalla

Í þessum kafla er fjallað um efnahagsleg áhrif nokkurra viðburða bæði hér á landi og í Evrópu til að varpa ljósi á mögulegt efnahagslegt mikilvægi ýmissa viðburða og ráðstefna.

### 4.1 Iceland Airwaves og viðburðir á Norðurlöndunum

Samkvæmt könnun sem gerð var á meðal gesta Iceland Airwaves hátíðarinnar árið 2010 er áætlað að heildarvelta þeirra 2.200 erlendu gesta sem sóttu hátíðina hafi verið um 313 milljónir kr. árið 2010. Athuga ber að kostnaður vegna flugs til landsins eða kostnaður utan höfuðborgarsvæðisins er ekki talinn með, ólíkt því sem gert er í tölum Hagstofunnar. Í skýrslunni er áætlað að flugkostnaður gestanna gæti numið um 112 milljónum kr. sem kemur til viðbótar þeirri fjárhæð sem nefnd er hér að framan. Meðaldvalarlengd gesta var um 5,6 dagar. Miðað við þá niðurstöðu má reikna út að meðalneysla á hvern sólarhring á hvern farþega hafi verið um 25 þúsund kr. á sólarhring án kostnaðar vegna flugs en um 35 þúsund kr. með flugfargjaldi (Tómas Young, 2010).

### 4.2 Samanburður við aðrar hátíðir

Í samanburði við nokkrar norrænar hátíðir er meðalneysla gesta sem heimsækja Iceland Airwaves hófleg. Neðangreind tafla miðar við gögn frá árinu 2006 en gefur samt sem áður ágæta mynd af útgjöldum viðburðargesta. Hæst eru útgjöld í tengslum við ráðstefnur fulltrúaráðs EFTA, €324 á dag og um €250 á tónleikum U2 í Kaupmannahöfn.

**Tafla 6:** Dagleg útgjöld á nokkrum viðburðum á Norðurlöndum árið 2006. Evrur.

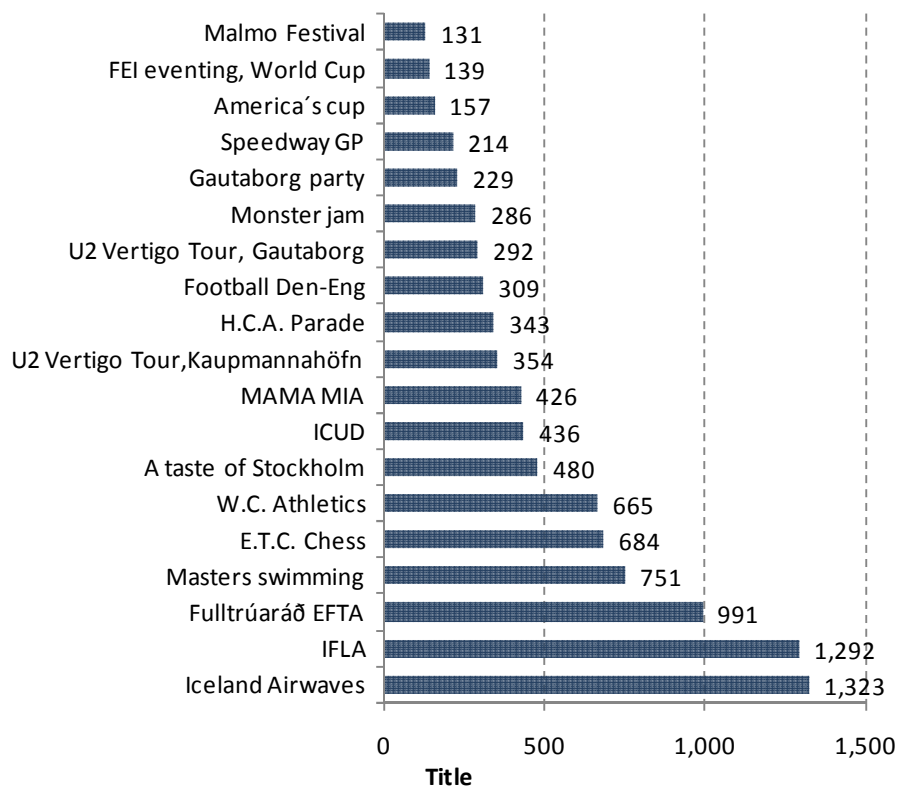
	2006
<b>Fulltrúaráð EFTA</b>	<b>324</b>
<b>U2 Vertigo Tour Kaupmannahöfn</b>	<b>250</b>
<b>MAMA MIA!</b>	<b>236</b>
<b>U2 Vertigo Tour, Gautaborg</b>	<b>229</b>
<b>IFLA</b>	<b>228</b>
<b>Speedway GP</b>	<b>212</b>
<b>Iceland Airwaves</b>	<b>203</b>
<b>IOUCD</b>	<b>196</b>
<b>Monster Jam</b>	<b>184</b>
<b>Fótboltaleikur Danm.-Engl.</b>	<b>176</b>

\*Kostnaður vegna flugfargjalda ekki tekinn með. Heimild: *In Search of the Experience Economy* (2006)

Útgjöld gesta á Iceland Airwaves hátíðinni árið 2010 voru um 21% hærra en árið 2006 þegar tekið er tillit til hækkunar almenns verðlags. Hins vegar drógust útgjöld saman ef mælt er í erlendum gjaldeyri, úr rétt liðlega €200 árið 2006 í um €190 árið 2010.

Svo virðist sem útgjöld ferðamanna sem sækja Iceland Airwaves séu að öllu jöfnu meiri en þeirra sem sækja sambærilega viðburði á öðrum Norðurlöndum. Gestir á Iceland Airwaves virðast einnig dvelja lengur en almennt gildir um þá sem sækja aðra viðburði. Þannig voru útgjöld á hvern gest á Iceland Airwaves ríflega €1.300 á meðan á dvöl þeirra stóð og gestirnir dvöldu 2,5 dögum lengur en hátíðin varði. Svo sem fram kemur á mynd V2 í viðauka er slíkt fremur óalgengt í samanburði við aðra viðburði.

**Mynd 8:** Heildarneysla á nokkrum viðburðum á Norðurlöndum á meðan á dvöl stendur. Evrur.



\*Kostnaður vegna flugfargjalda ekki tekinn með.

Heimild: *In Search of the Experience Economy (2006)*.

#### 4.2.1 Aðrar ráðstefnuhallir og viðburðir

Síðastliðinn vetur var haldin EVE Online Fanfest hátíð í Laugardalshöll. Aðstandendur hátíðarinnar áætluðu að um 1.200 erlendir gestir hefðu lagt leið sína á hátíðina og skilað um 300 milljónum í þjóðarbúið sem jafngildir um 250 þúsund kr. á hvern gest (Morgunblaðið, 2010).

Í grein eftir Magnús Ólafsson sem birtist í kynningarbæklingi<sup>8</sup> um Hörpu bendir hann á að margföldunaráhrif af tekjum af ráðstefnuhaldi séu mun meiri en tekna af annarri starfsemi. Í umræddri grein segir Magnús einnig að; „1000-gesta alþjóðleg ráðstefna sem stendur yfir í fimm daga, skilar hátt í hálfum milljarði inn í íslenskt hagkerfi. Þar af færu 100 milljónir beint í ríkissjóð í gegnum skattkerfið“.

Í skýrslu sem unnin var vegna ráðstefnuhúss í Belfast á Norður-Írlandi kemur fram að um 25% ráðstefnugesta hafi komið erlendis frá. Samkvæmt mati skýrsluhöfunda er áætlað að hvert pund sem fari í rekstrarkostnað árlega skili sér tífalt til baka. Að sama skapi skili hvert pund sem varið var til upphaflegrar framkvæmdar sér fimmfalt til baka (Belfast City Council, 2006).

Í skýrslu sem unnin var fyrir ráðstefnuhús Clemson háskólans í Bandaríkjunum kemur fram að fyrir hver 10 störf sem sköpuð voru við ráðstefnubygginguna yrðu sjö störf til viðbótar til í nærliggjandi viðskiptaumhverfi (Greenville community news, 2011).

---

<sup>8</sup> Harpa-Húsið þitt, sjá á eftirfarandi vefslóð: [http://www.harpa.is/media/frettir/Harpa\\_baeklingur\\_vefur.pdf](http://www.harpa.is/media/frettir/Harpa_baeklingur_vefur.pdf)

## 5 Lýsing á Hörpu

Framkvæmdir við Hörpu tónlistar- og ráðstefnuhús hófust árið 2007 og var húsið formlega opnað í maí 2011. Bygging hússins hafði átt sér nokkurn aðdraganda og var t.a.m. undirritaður samningur rétt fyrir síðustu aldamót milli þáverandi ríkisstjórnar og Reykjavíkurborgar um byggingu tónlistarhúss á Reykjavíkursvæðinu.<sup>9</sup> Byggingin er hönnuð af Henning Larsen Architects, en Ólafur Elíasson hannaði glerhjúp sem prýðir húsið. Húsið er hannað bæði með tónleika- og ráðstefnuhald í huga. Í Hörpu er einnig boðið upp á veitingaaðstöðu, verslanir, bar og kaffihús fyrir gesti. Húsið er í heildina um 28 þúsund fermetrar að stærð og þar af eru salir sem nýst geta undir ráðstefnu- og fundarhald yfir 2.500 fermetrar. Einnig er um að 2.500 fermetra sýningarsvæði.

### 5.1 Aðstaða til ráðstefnuhalds

Harpa hefur upp á að bjóða fjóra meginsali sem geta hýst ráðstefnur og fyrirlestra og 10 fundarsali. Minnsti salurinn (Kaldalón) tekur 195 manns, en sá stærsti (Eldborg) 1.630. Hægt er að fjölga sölunum nokkuð þar sem hægt er að skipta þeim í minni einingar.

**Tafla 7:** Ráðstefnuaðstaða í Hörpu.

	Bíó uppstilling	Standandi	Stærð (m <sup>2</sup> )
Eldborg	1.630		1.008
Silfurberg	750	1.100	735
Norðurljós	450	700	540
Kaldalón	195		198
<i>Samtals</i>	3.025		2.481
<i>Samtals (ef standandi)</i>	1.825	1.800	
<i>Annað:</i>			
Sýningarrými			2.540
Tíu fundarherbergi	140-270		864

Heimild: Karitas Kjartansdóttir, (2011)

Samtals getur Harpa hýst ríflega 3.000 ráðstefnugesti í einu og er þá miðað við fulla nýtingu á öllum sölum samtímis. Slík nýting er þó nær óhugsandi. Líklegt má telja að Harpa geti borið með góðu móti á bilinu 1.000 til 1.500 manna ráðstefnur. Fjölmennasta ráðstefnan sem hefur verið staðfest er Evrópuráðstefna sérfræðinga í tannréttingum sem

<sup>9</sup> <http://www.harpa.is/um-horpu/byggingin/saga-hussins/>

haldin verður í júní 2013, en áætlað er að 1.500-2.000 gestir komi til með að sækja þá ráðstefnu.

Í Hörpu er þar að auki liðlega 2.500 fermetra sýningarrými á tveimur hæðum í húsinu sem og tíu smærri fundarherbergi sem rúma 8-135 manns í sæti. Til stendur að byggja hótél við hlið Hörpu og ekki er loku fyrir það skotið að þar verði einnig aðstaða til ráðstefnuhalds sem muni styðja við þá aðstöðu sem er til staðar í Hörpu.

## 5.2 Gestafjöldi í Hörpu

Í þessum kafla er fjallað um þær ráðstefnur sem þegar hafa verið bókaðar í Hörpu á næstu árum, stærð þeirra og tímasetningar.

### 5.2.1 Fjöldi erlendra ráðstefnugesta

Samkvæmt upplýsingum frá ráðstefnudeild Hörpu þá hafa nú þegar verið bókaðar og staðfestar 24 ráðstefnur til ársins 2015 þar sem meginþorri þátttakenda eru erlendir gestir.<sup>10</sup> Gert er ráð fyrir að yfir 14.000 þátttakendur sækji umræddar ráðstefnur. Ekki er ljóst á þessari stundu hve hátt hlutfall Íslendinga er á þessum viðburðum en það er að öllum líkindum fremur lágt en þó breytilegt.

**Tafla 8:** Bókaðar ráðstefnur í Hörpu árin 2011-2015 sem gert er ráð fyrir að erlendir gestir sækji.

	2011	2012	2013	2014	2015
<b>Fjöldi ráðstefnugesta</b>	3.020	4.500	3.700	Óstaðfest	3.000
<b>Heildarfjöldi ráðstefnugesta til 2015</b>					<b>14.220</b>
<b>Fjöldi ráðstefna</b>	8	7	6	Óstaðfest	2
<b>Meðalstærð (2011 til 2015)</b>					<b>593</b>
<b>Meðallengd</b>	2,25	3,34	3,33	Óstaðfest	3
<b>Meðalfjöldi</b>	378	563	620	Óstaðfest	1.500

Heimild: Karitas Kjartansdóttir, (2011)

Innan við 400 gestir sækja að jafnaði ráðstefnur sem haldnar eru árið 2011, en ráðstefnurnar fara nokkuð stækkandi næstu árin þar á eftir. Samhliða lengjast þær að meðaltali úr rúmlega tveimur dögum í rúmlega þrjá daga. Meðalfjöldi erlendra gesta á hverri ráðstefnu er því tæplega 600 gestir. Meðalfjöldinn hækkar aftur á móti í um 700 gesti ef fyrsta árinu er sleppt og horft á tímabilið frá 2012 til 2015, þegar starfsemi í húsinu verður komin á fullt.

<sup>10</sup> Þar að auki hafa fjölmargar ráðstefnur verið bókaðar af innlendum aðilum.



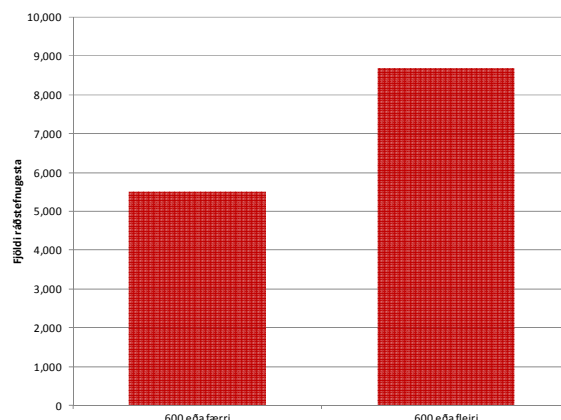
Hafa ber í huga að stærri, lengri og viðameiri ráðstefnur eru bókaðar með lengri fyrirvara en þær sem eru minni að umfangi og því ekki útséð um hvort fleiri minni ráðstefnur eigi eftir að bætast við dagskrá Hörpu. Sérstaklega má búast við auknum bókunum á tímabilinu 2013 til 2015. Meðal þeirra ráðstefna sem nú þegar hafa verið bókaðar í Hörpu á árunum 2011 til 2013 eru eftirtaldar:

- Evrópuráðstefna um hugræna atferlismeðferð (september 2011).
- Eve Online Fanfest (mars 2012).
- Ráðstefna norræna vegtækniambandsins (sumar 2012).
- Evrópuráðstefna sérfræðinga í tannréttungum (sumar 2013).

### 5.2.2 Stærð ráðstefna í Hörpu

Greina má tvo meginstærðarflokka þegar litið er til þeirra ráðstefna sem sóttar verða af erlendum gestum í Hörpu á árunum fram til 2015. Annars vegar ráðstefnur þar sem gert er ráð fyrir að gestir verði 600 eða færri og hins vegar ráðstefnur þar sem miðað er við að gestir verði fleiri en 600.

**Mynd 9:** Fjöldi erlendra gesta sem gert er ráð fyrir að sækji ráðstefnur í Hörpu á árunum 2011-2015.



Heimild: Karitas Kjartansdóttir, (2011)

Alls er búið að staðfesta 17 ráðstefnur með 600 eða færri gesti og er áætlað að 5.520 erlendir gestir sækji þær. Gert er ráð fyrir að um 120 manns muni sækja minnstu ráðstefnurnar, en meðalstærð ráðstefna í þessum flokki er liðlega 300 gestir. Þá hafa verið staðfestar sjö ráðstefnur þar sem áætlað er að gestir verði að jafnaði 1.000–1.500.<sup>11</sup> Samtals er gert ráð fyrir að 8.700 manns sækji þessar stærri ráðstefnur og gestir verði því að meðaltali um 1.250.

<sup>11</sup> Líkt og sagði að framan er mögulegt að stærsta ráðstefnan dragi að allt að 2.000 gesti en hér er gert ráð fyrir að um 1.500 sækji þá ráðstefnu.

### 5.2.3 Tímasetning ráðstefna í Hörpu

Tíu þeirra ráðstefna, sem þegar hafa verið bókaðar, fara fram á tímabilinu júní–ágúst og er áætlað að um 6.500 gestir sæki þær ráðstefnur, eða um 46% ráðstefnugesta. Ríflega helmingur staðfesta bókana er því á jaðartímum í ferðamennsku á Íslandi, þ.e. á tímabilinu september–maí.

**Tafla 9:** Tímasetning ráðstefna í Hörpu eftir mánuðum.\*

	október til apríl	maí	júní	ágúst	september
<b>Fjöld erlendra gesta</b>	4.500	600	5.450	1.050	2.520
<b>Fjöldi ráðstefna</b>	6	2	7	3	6

\*Engar ráðstefnur áætlaðar í júlí hingað til.

Heimild: Karitas Kjartansdóttir, (2011)

## 6 Ráðstefnuaðstaða hérlendis

Engin sérstök ráðstefnubygging hefur verið reist hérlendis heldur hafa ráðstefnur yfirleitt verið haldnar á hótélum á höfuðborgarsvæðinu og utan þess. Þá hafa ráðstefnur og vörkynningar verið haldnar í íþróttahúsum. Áður en Harpa kom til voru ráðstefnur og aðrir svipaðir viðburðir einkum haldnir á eftirfarandi stöðum:

- Laugardalshöll
- Hilton Hótel Nordica
- Grand Hótel Reykjavík
- Center hotels
- Hótel Saga
- Turninn
- Hof Akureyri
- Norræna húsið
- Salurinn Kópavogi
- Egilshöll
- Hótel Loftleiðir
- Háskóli Íslands
- Háskólabíó
- Háskólinn í Reykjavík

Fyrir utan þessa staði eru fjölmargir aðrir minni og stærri salir sem hafa verið notaðir. Undanfarin ár hafa flestir viðburðir verið haldnir á Hilton Hótel Nordica og Grand Hótel Reykjavík og í töflu 10 er aðstaðan á þessum hótélum borin saman við aðstöðuna í Hörpu. Eingöngu er miðað við stærstu salina á hverjum stað fyrir sig, en alls staðar er einnig boðið upp á minni fundar- og ráðstefnuherbergi. Fyrir tilkomu Hörpu var Hilton Reykjavík Nordica með stærsta salinn sem var sérstaklega ætlaður fyrir ráðstefnur. Sá tekur tæplega 650 manns í sæti og er 528 m<sup>2</sup> að stærð. Stærsti salurinn á Grand Hótel tekur hins vegar 470 gesti og er 348 m<sup>2</sup>. Silfurberg er stærsti ráðstefnusalurinn í Hörpu, en hann er 735 m<sup>2</sup> og getur tekið allt að 750 manns.

**Tafla 10:** Samanburður á ráðstefnuaðstöðu í Reykjavík.

	Skólastofu uppstilling	Bíó uppstilling	m <sup>2</sup>
<b>Grand hótel Reykjavík (Gullteigur)</b>	300	470	348
<b>Grand hótel Reykjavík (Hvammur)</b>	120	200	172
<b>Hilton Reykjavík Nordica (A+B)</b>	420	644	528
<b>Hilton Reykjavík Nordica (H+I)</b>	165	266	252
<b>Harpa(Kaldalón)</b>	n.a.	195	198
<b>Harpa(Norðurljós)</b>	390	450	540
<b>Harpa(Silfurberg)</b>	630	750	735
<b>Harpa(Eldborg)</b>		1.630	1008

Heimild: Grand hótel Reykjavík, (2011) Hilton Reykjavík Nordica, (2011) Karitas Kjartansdóttir, (2011)

Af þessu má sjá að Harpa bætir nokkru við stærstu salina sem hingað til hafa verið í boði. Stærsti munurinn á þeirri aðstöðu sem í boði er, er þó vafalaust salurinn Eldborg sem

tekur að hámarki 1.630 gesti í sæti. Sá salur býður upp á fjölmarga möguleika sem ekki voru áður til staðar er varða t.d. opnunaratriði á ráðstefnum. Gjarnan er ráðstefnum skipt upp í minni hópa og miðað við stærð þeirra sala sem Harpa hefur upp á að bjóða þá ætti húsið að geta tekið á mót 1.000–1.500 manna ráðstefnum nokkuð auðveldlega. Til samanburðar má lauslega áætla að Hilton Reyjavík Nordica og Grand Hótel geti haldið 600–800 og 500–600 manna ráðstefnur.

## 7 Efnahagsáhrif aukningar ferðamanna

Í þessum kafla<sup>12</sup> er fjallað um efnahagsleg áhrif ferðamanna og möguleg áhrif á hagkerfið. Ljóst er að fjöldi fólks hefur beinan hag af atvinnu í ferðaþjónustu vegna þeirrar starfsemi sem þar fer fram. Áhrifin eru hins vegar víðtækari en það. Í þessu samhengi er oft rætt um bein, óbein og afleidd áhrif. Þessi hugtök þarfnast frekari skýringa.

- I. **Bein áhrif** eru efnahagsáhrif þeirrar starfsemi sem verður til í beinum tengslum við ferðaþjónustuna. Hér er átt við bein efnahagsáhrif þeirra fyrirtækja sem starfa við þessa þjónustu.
- II. **Óbein áhrif** eru sú starfsemi sem verður til utan ferðaþjónustunnar vegna starfsemi í henni. Dæmi um þetta er m.a. aðföng í ferðaþjónustunni sem skapa tekjur í fyrirtækjum utan hennar. Þessi fyrirtæki nota svo aðföng frá öðrum fyrirtækjum og þannig gengur efnahagshringrásin koll af kolli. Margt konar fyrirtæki tengjast þessum rekstri beint eða óbeint og erfitt getur reynst að greina þessi tengsl.
- III. **Afleidd áhrif.** Með afleiddum áhrifum er átt við áhrif sem verða til vegna beinna og óbeinna áhrifa. Auðveldast er að hugsa sér þessi áhrif þannig að þegar eftirspurn eftir vöru eða þjónustu eykst reynist nauðsynlegt að auka framleiðslu viðkomandi vöru eða þjónustu. Aukning framleiðslu kallar á aukið vinnuafl sem aftur eykur tekjur heimila. Aukning á tekjum heimilanna eykur svo neyslu heimilanna sem kallar á enn meiri framleiðslu fyrirtækjanna. Frumáhrifin hér eru augljóslega beinu áhrifin og vert að skoða þau nánar.

### 7.1.1 Bein áhrif ferðamanna

Dæmi um efnahagsáhrif ferðamanna er sú atvinnustarfsemi sem fram fer í þessum geira og skattar sem ríkið fær til sín af ferðaþjónustu. Þessum áhrifum má skipta í tvennt:

- I. Rekstur fyrirtækja sem ferðamenn þarfnast.
- II. Rekstur fyrirtækja sem ferðaþjónustan leiðir af sér.

Þessir þættir sýna bein áhrif ferðamanna en ennfremur verða til önnur áhrif, þ.e.a.s. óbein og afleidd áhrif, sem sýnir að heildaráhrifin eru meiri en einungis beinu áhrifin. Óbein og afleidd áhrif geta verið allveruleg. Þessi áhrif ná til iðngreina og þjónustu vítt og breitt um

---

<sup>12</sup> Í þessum kafla er stuðst að hluta til við efni úr skýrslu Hagfræðistofnunar, *Flug- og ferðaþjónusta á Íslandi: Umfjöllun í tilefni af beiðni Ryanair um lækkun gjalda á Keflavíkurlugvelli (2004)*.

samfélagið og geta verið eins mikil eða meiri en beinu áhrifin, en það ræðst af flæði útgjalda ferðamanna í efnahagshringrásina. Efnahagssumsvif má mæla með ýmsu móti í formi beinna, óbeinna og afleiddra áhrifa. Helstu mælikvarðar á beinu áhrifin eru:

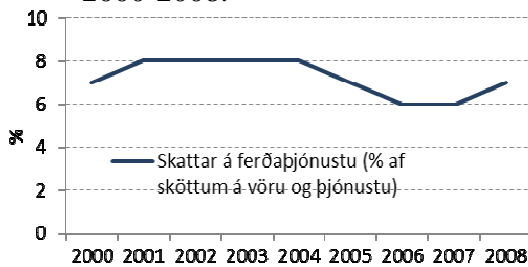
a. sölutekjur eða framleiðsla fyrirtækja í ferðaþjónustu.

c. ársverk í ferðaþjónustu.

b. launatekjur í ferðaþjónustu.

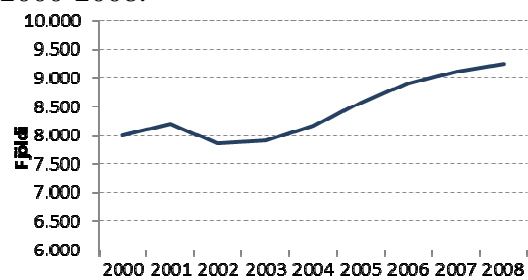
d. skattar í ferðaþjónustu.

**Mynd 10:** Skattar á ferðaþjónustu árin 2000-2008.



Heimild: Hagstofa Íslands (2011)

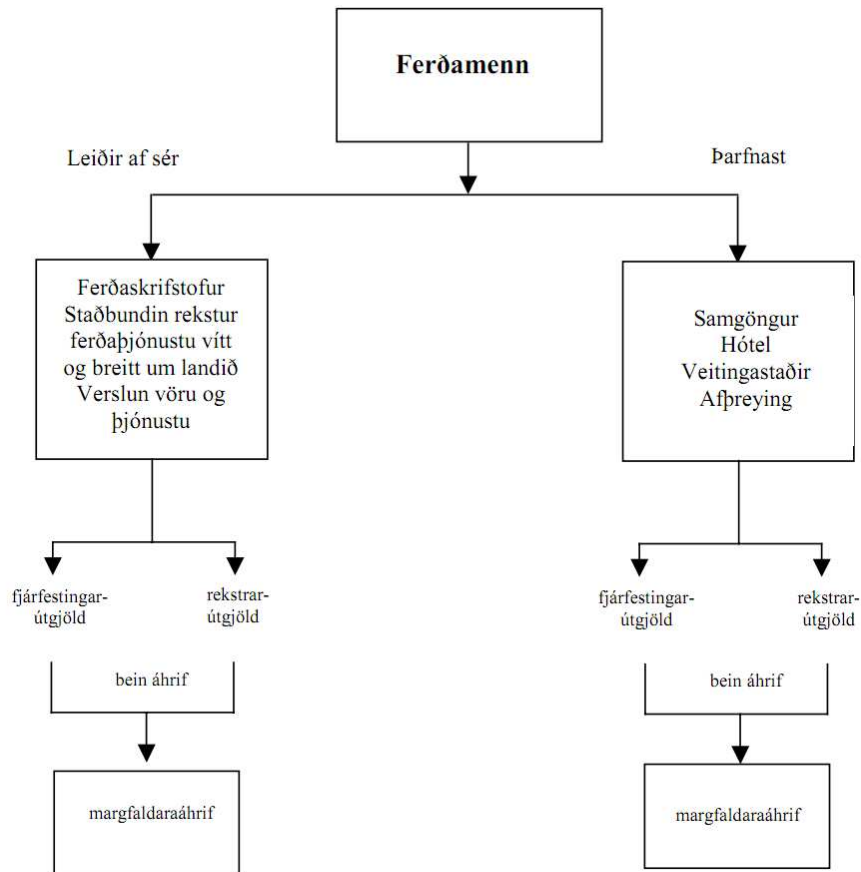
**Mynd 11:** Störf í ferðaþjónustu alls árin 2000-2008.



Heimild: Hagstofa Íslands (2011)

Þessu til viðbótar er hugtakið *virðisauki* eða *vinnsluvirði* oft notað í áhrifagreiningu. Með virðisauka er leitast við að komast að „hreinu“ virði efnahagsstarfseminnar sem er fundið með því að draga kostnað aðfanga frá sölutekjum fyrirtækjanna. Virðisaukinn felur í sér greiðslur til framleiðsluþáttanna, fjármuna og vinnuafls. Virðisaukahugtakið er oft notað vegna þess að með því fæst beinn samanburður við landsframleiðsluna sem er samanlagður virðisauki í hagkerfinu. Sölutekjur er t.d. ekki hægt að bera saman við landsframleiðsluna þar sem þá er hætta á tvítalningu, þ.e.a.s. sölu eins fyrirtækis til annars sem síðan selur þriðja aðila sömu vöru. Samkvæmt tölum Hagstofunnar hefur vægi ferðaþjónustunnar í landsframleiðslu haldist stöðugt á bilinu 4–6% á árunum 2000–2008.

**Mynd 12: Áhrif ferðamanna á hagkerfið.**



Heimild: Hagfræðistofnun, (2004)

### 7.1.2 Margfaldarar og niðurstöður með óbeinum áhrifum

Í skýrslu Hagfræðistofnunar frá árinu 2004 er gert mat á svokölluðum margfaldaraáhrifum af ferðaþjónustu. Með gögnum um útgjöld erlendra ferðamanna á Íslandi og með fræðilegum aðferðum sem lýst er í umræddri skýrslu eru efnahagsleg áhrif ferðamanna mæld. Í skýrslunni er lagt mat á margföldunaráhrif af ferðamönnum, þ.e. óbein og afleidd áhrif aukinnar ferðamennsku. Framleiðslumargfaldari atvinnugreinar lýsir því hversu mikið heildarframleiðsla í hagkerfinu eykst ef eftirspurn eftir framleiðslu geirans eykst um eina krónu. Niðurstöður rannsóknarinnar bentu til að margfaldarinn í ferðaþjónustu væri um tveir ef skoðuð eru bein og óbein áhrif á hagkerfið, þ.e. fyrir hverja krónuaukningu eftirspurnar í ferðaþjónustu þá eykst heildarframleiðsla um tvær krónur. Jákvæð ytri áhrif utan beinna útgjalda ferðamanna geta því verið töluverð (Hagfræðistofnun, 2004).

### 7.1.3 Fallandi jaðarframlegð ferðaþjónustu

Í skýrslunni var jafnframt lagt mat á framlegð ferðaþjónustunnar frá 1969 til 2002. Í niðurstöðum skýrslunnar segir að margt bendi til þess að framlegð ferðaþjónustunnar

miðað við hvern gest hafi farið minnkandi á tímabilinu. Að hluta til er þetta vegna þess að dvöl hvers ferðamanns hefur styst en einnig hefur framleiðni annarra atvinnugreina aukist meira en framleiðni ferðaþjónustunnar. Þær niðurstöður benda til þess að hagkvæmt geti verið að laða að gesti sem eyða hlutfallslega miklu í samanburði við aðra ferðamenn. Aðilar í viðskiptaferðum sem og ráðstefnugestir eyða umtalsvert meira að meðaltali á hvern dag en aðrir ferðamenn. Því gæti verið akkur í því fyrir íslenska ferðaþjónustu að markaðssetja landið með það í huga.

## **7.2 Áhrif aukinnar ferðaþjónustu**

Ferðaþjónustan skapar aukna fjölbreytni í bæði afþreyingu og atvinnulífi fyrir þjóðina sjálfa, sér í lagi á landsbyggðinni. Ástæðan er einkum sú að sérhæfing eða nýbreytni af einhverjum toga krefst einhvers lágmarksfjölda af viðskiptavinum til þess að fastur kostnaður dreifist á nægilega margar einingar. Um leið og ferðamönnum fjölgar skapast aukið svigrúm að þessu leyti og verslunar- og þjónustufyrirtæki spretta upp sem þjóna heimamönnum, en ættu ekki tilverugrundvöll án ferðamanna. Þessi áhrif ferðamenskunnar hafa víða komið fram og má þar nefna veitingastaði, kaffihús, söfn og ýmis afþreyingarfyrirtæki sem hafa auðgað mannlífið með ýmsum hætti, jafnframt því að skapa fjölbreytni í atvinnulífi (Hagfræðistofnun, 2004).

Með tilkomu tónlistar- og ráðstefnuaðstöðunnar í Hörpu opnast nýir möguleikar í ráðstefnuhaldi hér á landi, t.a.m. fyrir markaðssetningu til stærri hópa. Aðstaðan mun styðja við þau fyrirtæki sem nú þegar eru starfandi hér á landi í ráðstefnuhaldi sem og tónleikahaldara. Aðrir aðilar ferðaþjónustunnar munu einnig njóta góðs af þeim ytri áhrifum sem slík aðstaða hefur upp á að bjóða.

Ísland er af mörgum talinn vera álitlegur kostur fyrir ráðstefnuhald og má sjá það t.a.m. af nýlegum fréttum þess efnis að Ísland væri ofarlega á blaði samtakanna *Great Hotels of the World* yfir staði sem spáð er að muni verða vinsælastir fyrir ráðstefnur og hvataferðir á árinu 2011 og á næstu árum.<sup>13</sup>

### **7.2.1 Bætt nýting númerandi fjárfestingar**

Tilkoma Hörpu mun styrkja miðbæ Reykjavíkur sem aðráttarafl fyrir ferðamenn og þau fyrirtæki þar sem þrífast á ferðaþjónustu munu njóta góðs af auknum fjölda ferðamanna.

---

<sup>13</sup> Sjá frétt á eftirfarandi vefslóð, <http://www.conworld.net/index.php/Industry/top-10-emerging-meetings-and-incentives-destinations-for-2011-and-beyond.html>



Jafnframt er mögulegt að tilkoma hennar skapi rekstrargrundvöll fyrir afleidda ferðaþjónustu tengda byggingunni, s.s. sýningarferðir um húsið og bátasiglingar.

Aukinn ferðamannastraumur á veturna bætir nýtingu þeirra fjármuna og vinnuafis sem er til staðar, þar sem árstíðarbundnar sveiflur í ferðamennsku munu minnka. Grundvöllur gæti því hæglega skapast fyrir auknum fjölda heilsársstarfa í stað þeirra tímabundnu starfa á háannatíma sem einkenna ferðamannaiðnaðinn hér á landi.

Samfara auknum fjölda ferðamanna mun eftirspurn eftir gistirými aukast. Óljóst er hvort þurfi nýbyggingar til að anna þeirri eftirspurn eða hvort sú aukning muni einvörðungu leiða til betri nýtingar á núverandi gistimöguleikum. Nýting á hótelum og gistiheimilum hefur verið 70%–80% á háannatímum undanfarin ár og því er hægt að taka á móti auknum fjölda gesta. Að auki eru nokkur hótél undirbúningi og byggingu sem munu geta annað hluta af þeim aukna fjölda ferðamanna sem gert er ráð fyrir á komandi árum. T.a.m. var tilkynnt í vetur að stefnt sé að því að opna 111 herbergja hótél við Mýrargötu á vegum Icelandair Hotels keðjunnar vorið 2012 (Morgunblaðið, 2011). Í júlí 2011 rann út frestur til að skila inn tilboðum í byggingarreitinn vestan við Hörpu, sem ætlaður er fyrir hótél, og bárust sex tilboð; þrjú frá íslenskum aðilum og þrjú frá erlendum. Skipulagssamþykktir gera ráð fyrir að þar verði byggt 4-5 stjörnu hótél með a.m.k. 250 herbergjum. Stefnt er að því að hótelið getið hafið rekstur eigi síðar en vorið 2015.

### **7.2.2 Mögulegir flöskuhálsar**

Þrátt fyrir að einhver umframframleiðslugeta sé í miðbænum til að þjónusta aukinn fjölda ferðamanna, er ljóst að tilkoma Hörpu mun að einhverju leyti gera kröfu um annars konar þjónustu en nú er til staðar. Þannig má gera ráð fyrir að meiri eftirspurn verði eftir veisluþjónustu fyrir stóra hópa, en fáir staðir geta tekið á móti nokkur hundruð manns í einu. Skóinn getur einnig tekið að kreppa í annars konar ferðaþjónustu enda geta tiltölulega fá fyrirtæki annað stórum hópum í einu. Enda þótt ýmiss konar aðstaða verði til staðar í Hörpu sjálfri má fastlega gera ráð fyrir að óskir komi fram um aðra valkosti.

Auk þess er sennilegt að eftirspurn eftir lúxushótelum vaxi samfara auknum fjölda erlendra ráðstefnugesta á næstu árum. Vekur það því upp spurningar hvort grundvöllur muni skapast fyrir fimm stjörnu hótél í Reykjavík, en ekkert slíkt er til staðar nú. Tilkoma þess gæti jafnframt opnað fyrir nýjan markað ferðamanna sem eyða munu meira á hverjum degi en meðalferðalangur. Svo sem nefnt var hér að framan er hugsanlegt að af byggingu slíks hótels gæti orðið á næstu árum.

Annar mögulegur flöskuháls sem gæti haldið aftur af aukningu ferðamanna og sérstaklega stórum ráðstefnum er stærð hótela hérlendis. Óheppilegt getur þótt að skipta ráðstefnugestum niður á tvö til þrjú eða fleiri hótél víðsvegar um bæinn í stað þess að geta boðið öllum ráðstefnugestum gistingu á sama hótelinu. Smæð hótela hér á landi gæti því dregið úr samkeppnishæfni Hörpu sem ráðstefnuhúss.

### **7.3 Áhrif fjölmiðlaumfjöllunar**

Fjölmarginir erlendir og innlendir blaðamenn sóttu opunarhátíð Hörpu í maí 2011 sem og fulltrúar erlendra skipuleggjenda og gera má ráð fyrir að grannt verði fylgst með starfsemi í húsinu í framtíðinni og sagt frá helstu viðburðum þar í erlendum fjölmiðlum. Áhrif þeirrar umfjöllunar munu vaflaust skila sér sem góð auglýsing fyrir land og þjóð á komandi misserum. Nú þegar hafa um 250 greinar birst um Hörpu í erlendum og innlendum blöðum og tímaritum, auk þess sem fjallað hefur um húsið í sjónvarpi og útvarpi. Meðal þeirra fjölmiðla sem sagt hafa frá Hörpu má nefna BBC, The Times, The Financial Times og The New York Times. Af þeim hefur tæplega helmingur birst á árinu 2011 (Blue Medium Inc., 2011). Þá hafa fjölmarginir ráðstefnumiðlar greint frá Hörpu og má þar m.a. nefna Carlson Wagonlit Travel, Headquarters Magazine, Meetpie.com, Association Meetings International, Conference & IncentiveTravel, Meetings and Conventions og Condé Naste Traveler. Þessi margþætta umfjöllun gæti hæglega stuðlað að auknum fjölda ferðamanna til landsins en erfitt er þó að festa hendur á áhrifamætti hennar.

## 8 Ruðningsáhrif og samkeppni

Að öllu jöfnu má gera ráð fyrir að innkoma nýs aðila á markaði geti haft margvísleg áhrif á þau fyrirtæki sem fyrir eru. Þannig má búast við að nýr aðili taki til sín hluta af markaðnum og rýri þar með markaðshlutdeild þeirra sem fyrir eru, auk þess sem innkoman geti leitt til breytinga á verði aðfanga og afurða. Hver áhrifin verða nákvæmlega ræðst þó af markaðsaðstæðum hverju sinni og þessa til hve langs tíma greiningin nær.

Þessi sannindi eiga jafnt við um markað fyrir viðburði á borð við ráðstefnur og tónleika sem aðra markaði. Fastlega má gera ráð fyrir að tilkoma Hörpu hafi víðtæk áhrif á aðra aðila sem haldið hafa ráðstefnur og tónleika, sem og ýmis fyrirtæki sem bjóða upp á ýmsa þjónustu fyrir ferðamenn. Auk þess má gera ráð fyrir að Harpa hafi áhrif á fjölda og samsetningu þeirra útlendinga sem koma til landsins. Þessum svokölluðu ruðningsáhrifum má í grófum dráttum skipta í þrennt:

**Í fyrsta lagi** er líklegt að aukinn áhugi á ráðstefnum hérlendis og þar með aukin eftirspurn eftir flugsætum og gistirými muni í einhverjum tilvikum verða á kostnað annarra gesta sem ella hefðu sótt landið heim. T.d. mun aukin spurn eftir gistirými og flugi geta leitt til þess að verð hækki sem getur fælt aðra ferðamenn frá. Sérstaklega geta þessi áhrif verið sterk að sumri til, enda eru þá hótél og gistiheimili á Reykjavíkursvæðinu vel nýtt. Því er hætt við að erfitt verði að taka við mörgum ferðamönnum í viðbót án þess að bæta við gistirými.

Tilkoma stórrar ráðstefnu gæti jafnvel leitt til þess að ráðstefnugestir fylltu það gistirými sem væri til staðar sem aftur gæti komið í veg fyrir að aðrir ferðamenn kæmust til landsins. Eigi að síður má þó vænta þess að nokkur ávinningur gæti orðið af þeim skiptum, þar sem ráðstefnugestir eyða að jafnaði meira en aðrir ferðamenn. Þessi ruðningsáhrif myndu verða mun veikari – ef þá nokkur – að vetrarlagi þegar nýting á gistirými er lakari.

**Í öðru lagi** má gera ráð fyrir að einhverjir af þeim gestum sem sækja viðburði í Hörpu hefðu hvort eð er sótt landið heim þótt síðar yrði. Í þeim tilvikum er því ekki um eiginlega viðbót að ræða heldur eingöngu breytta tímasetningu. Hér er gert ráð fyrir að viðkomandi aðili hefði ekki komið aftur til landsins, en vitaskuld má einnig gera ráð fyrir að áhugi

vakni hjá einhverjum á að koma aftur síðar. Áhrif Hörpu yrðu ofmetin ef ekki væri tekið til þessa þáttar.

**Í þriðja lagi** mun tilkoma Hörpu auka samkeppni á markaði fyrir ráðstefnu- og tónleikahald og fjölga þeim möguleikum sem í boði eru. Líklegt er að tilkoma Hörpu muni veikja rekstrargrundvöll annarra ráðstefnusala, sérstaklega þeirra sem eru í samkeppni um innlenda og minni alþjóðlegar ráðstefnur. Hversu víðtæk þau áhrif verða er þó erfitt að segja fyrirfram. Ruðningsáhrifin verða trúlega vægari þegar um er að ræða stærri alþjóðlegar ráðstefnur. Fáir aðilar geta boðið upp á húsnæði sem hæfir ráðstefnum af þeirri stærðargráðu sem rúm verður fyrir í Hörpu auk þess sem sérstaða byggingarinnar hvað varðar staðsetningu og umhverfi mun laða til sín viðburði sem hugsanlega hefðu annars ekki verið haldnir hér á landi. Af þeim 24 ráðstefnum sem þegar hafa verið bókaðar í Hörpu á næstu árum eru fimm ráðstefnur sem eru haldnar hérlendis á 5 til 7 ára fresti. Áætlað er að 300-1.000 gestir sækir þær að meðaltali.

Áhrifin á tónleikahald geta einnig orðið umtalsverð. Auk Eldborgar, sem rúmar allt að 1.800 gesti, eru tveir minni tónlistarsalir í húsinu; Norðurljós, með pláss fyrir 450 manns í sæti, og Kaldalón sem tekur allt að 195 gesti. Harpa getur því hentað fyrir ýmiss konar tónleika og keppt bæði við litla og stóra sali, jafnvel íþróttahallir. Með Hörpu skapast svigrúm til að halda stærri tónleika við betri aðbúnað en áður hefur þekkt hérlendis og gæti það ýtt undir komu tónlistarfólks til landsins sem ella hefði ekki haldið tónleika hérlendis.

Mikilvægt er að starfsemi Hörpu feli í sér viðbót við ráðstefnu- og tónleikahald á Íslandi en verði ekki eingöngu til þess að draga slíka viðburði frá öðrum sölum á Íslandi. Út frá þjóðhagslegu sjónarmiði væri einkum akkur í því að Harpa drægi til sín erlendar ráðstefnur og tónleika sem að öðrum kosti hefðu ekki verið haldnir hérlendis.

Líklegt má telja að ruðningsáhrifin verði mest fyrstu eitt til tvö árin en minnki þegar fram líða stundir. Stafar það bæði af því nýjabrumi sem felst í starfsemi Hörpu og því að aðrir aðilar á markaði munu með tímanum laga sig betur að þeirri samkeppni sem tilkoma Hörpu hefur í för með sér.

## **8.1 Viðbrögð við ruðningsáhrifum**

Hætt er við að áhrif Hörpu á efnahagslífið verði ofmetin ef ekki er tekið tillit til ofangreindra ruðningsáhrifa. Hins vegar má hugsanlega draga úr þessum áhrifum með

margvíslegum hætti. Markaðssetningu má t.d. haga þannig að reyna að draga hingað til lands stóra hópa sem hefðu ekki átt kost á að sækja landið heim. Í þeim tilvikum eru ruðningsáhrifin afar lítil og því um nær hreina viðbót að ræða fyrir efnahag þjóðarinnar. Í því samhengi má telja víst að allflestar ráðstefnur með um eða yfir 1.000 þátttakendur falli í þann flokk.

Einnig væri mögulegt að draga úr ruðningsáhrifum með því að fjölga þeim viðburðum sem boðið er upp á utan háannatíma. Með því mætti auka nýtingu innviða yfir vetrartímann, auk þess sem hugsanlegt er að einhverjir sem kæmu að vetrarlagi myndu vilja koma aftur að sumri til.

## 9 Gjaldeyrstekjur vegna tilkomu Hörpu

Í þessum kafla er reynt að áætla hversu miklar gjaldeyrstekjur gætu orðið af þeim erlendum ferðamönnum sem gert er ráð fyrir að muni sækja viðburði í tónlistar- og ráðstefnuhúsinu Hörpu. Fyrst er þó vikið að þeim forsendum sem búa að baki þeim útreikningum.

### 9.1 Forsendur útreikninga

#### Fjöldi ráðstefnugesta

Svo sem rakið hefur verið er áætlað að undanfarin ár hafi 25-30 þúsund útlendingar sótt ráðstefnur hérlendis. Vorið 2011 höfðu þegar verið bókaðar 24 ráðstefnur í Hörpu sem áætlað er að um 14 þúsund gestir muni sækja, innlendir sem erlendir. Ekki er gerður greinarmunur á íslenskum og erlendum gestum í þeim tölum en ljóst má vera að meginþorri gesta mun koma erlendis frá. Því er gert ráð fyrir að 10% gesta séu innlendir. Miðað við þær bókanir, sem eru nú þegar staðfestar, má gera ráð fyrir að 3.500 erlendir ráðstefnugestir muni að lágmarki sækja ráðstefnur í Hörpu árlega. Hrein viðbót ferðamanna að teknu tilliti til ruðningsáhrifa gæti því verið rétt liðlega 3.000 gestir árlega.

#### Lengd dvalar og gjaldeyrstekjur

Gert er ráð fyrir því að hver ráðstefnugestur dvelji að vetri til 4,6 daga á landinu en 9,9 daga að sumri til. Einnig er miðað við að gjaldeyrstekjur af hverjum ráðstefnugesti geti verið á bilinu 45 til 65 þúsund kr. á hverjum degi. Er hér miðað við heildarkostnað vegna upphalds, gistingar og flugfargjalds. Umræddar fjárhæðir eru ögn hærri en meðalneysla ferðamanna en í samræmi við tölur frá Sameinuðu þjóðunum sem og tölur frá ráðstefnum á Norðurlöndunum. Eðlilegt er talið að gera ráð fyrir að ráðstefnugestir eyði að jafnaði meira en hinn dæmigerði ferðamaður.

#### Fylgdarlið

Ætla má að maki, ættingjar eða vinir fylgi í sumum tilvikum ráðstefnugestum. Fjöldi gesta í tengslum við ráðstefnur getur því verið nokkru hærri en opinber tala þeirra þátttakenda sem sækja tiltekin viðburð. Í könnun Ferðamálastofu fyrir árin 2007 til 2009 kom fram að um 20% ráðstefnugesta komu hingað til lands með vini, maka eða öðrum úr fjölskyldunni eða öðrum sem ekki situr ráðstefnuna. Við útreikninga er því gert ráð fyrir að fyrir hverja tíu ráðstefnugesti sem koma hingað til lands bætist við tveir aðrir almennir ferðamenn.

Gert er ráð fyrir því að fylgdarliðið dvelji jafn lengi og ráðstefnugestirnir en að meðaleyðsla annarra en gestanna sé þó ögn lægri og nær því sem meðalferðamaður eyðir á degi hverjum, eða 35-45 þúsund kr. á dag.

### **Dreifing ferðamanna**

Um 46% af þeim ráðstefnum, sem þegar hafa verið bókaðar í Hörpu, verða haldnar á tímabilinu júní–ágúst. Þetta er heldur hærra hlutfall en fram hefur komið í könnunum Ferðamálastofu, en samkvæmt þeim koma 32% ráðstefnugesta til landsins á sumrin. Í útreikningunum hér á eftir er miðað við að 40% ráðstefnugesta komi að sumarlagi en 60% á öðrum árstímum.

### **Ruðningsáhrif**

Gera má ráð fyrir því að Harpa nái strax umtalsverðri hlutdeild á innlendum ráðstefnumarkaði. Hins vegar má gera ráð fyrir að framangreind ruðningsáhrif geti verið umtalsverð. Það sést af því að fimm af þeim 24 ráðstefnum sem hafa verið bókaðar á næstu árum í Hörpu eru haldnar hérlendis á fimm til sjö ára fresti. Þær ráðstefnur eru því ekki hrein viðbót í gjaldeyristekjum fyrir þjóðarbúið. Ef gert er ráð fyrir því að 3.000 gestir sækji þessar fimm ráðstefnur þá samsvarar það um 21% ráðstefnugesta sem ætla má að muni sækja ráðstefnur í Hörpu. Líklegt má telja að Harpa muni einnig draga að sér aðrar ráðstefnur, sem annars hefðu verið haldnar hérlendis fyrir utan þessar sem nefndar eru hér að framan, og því er gert ráð fyrir því að ruðningsáhrifin jafngildi þriðjung af gestafjölda Hörpu. Hreinar gjaldeyristekjur af ferðamönnum eru því lækkaðar um þriðjung.

### **Önnur áhrif**

Ekki er tekið tillit til mögulegs auglýsingagildis sem Harpa hefur fyrir landið sökum þess hve illmælanleg þau áhrif eru og gögn af skornum skammti. Þar að auki er ekki gert ráð fyrir margfeldisáhrifum sem aukin umsvif erlendra ferðamanna gætu haft hér á landi.

Forsendur útreikninga eru teknar saman í töflu 11.

**Tafla 11:** Forsendur útreikninga á gjaldeyristekjum af ferðamönnum vegna Hörpu.

<b>Dvalarlengd (dagar):</b>	
<i>Sumarfarþegar (júní-ágúst)</i>	9,9
<i>Vetrarfarþegar (sept.-maí)</i>	4,6
<b>Dreifing ráðstefnugesta:</b>	
<i>Sumarfarþegar (júní-ágúst)</i>	40%
<i>Vetrarfarþegar (sept.-maí)</i>	60%
<b>Gjaldeyristekjur á dag (kr.):</b>	
	<i>Neðri mörk</i>
<i>Tekjur af hverjum farþega</i>	40.000
<i>Tekjur af hverjum í föruneyti</i>	35.000
	<i>Efri mörk</i>
<i>Tekjur af hverjum farþega</i>	65.000
<i>Tekjur af hverjum í föruneyti</i>	45.000
<b>Aðrar forsendur:</b>	
<i>Fjöldi ferðamanna umfram ráðstefnugest í fylgdarliði</i>	20%
<i>Ruðningsáhrif (af gjaldeyristekjum)</i>	-33%
<i>Hlutfall innlendra gesta á ráðstefnum</i>	10%

## 9.2 Gjaldyristekjur

### 9.2.1 Ráðstefnugestir

Miðað við ofangreindar forsendur um tekjur, dvalarlengd og fleira má gera ráð fyrir að gjaldeyristekjur af þeim tæplega 15.500 erlendu gestum – 13.000 ráðstefnugestum og 2.500 förunautum – sem gert er ráð fyrir að sækir ráðstefnur í Hörpu á tímabilinu 2011-2015 geti að lágmarki numið um 4,7 milljörðum kr. Matið hækkar í 7,5 milljarða kr. ef miðað er við efri mörk fyrir eyðslu hvers útlending og ekki er tekið tillit til ruðningsáhrifa. Ef hins vegar er tekið tillit til ruðningsáhrifanna, sem gefur raunhæfari mynd, má ætla að ráðstefnuhald í Hörpu gæti aukið gjaldeyristekjur um 3,2–5,0 milljarða kr. Hafa ber í huga að hér er einvörðungu stuðst við bókanir sem staðfestar höfðu verið um mitt ár 2011.<sup>14</sup>

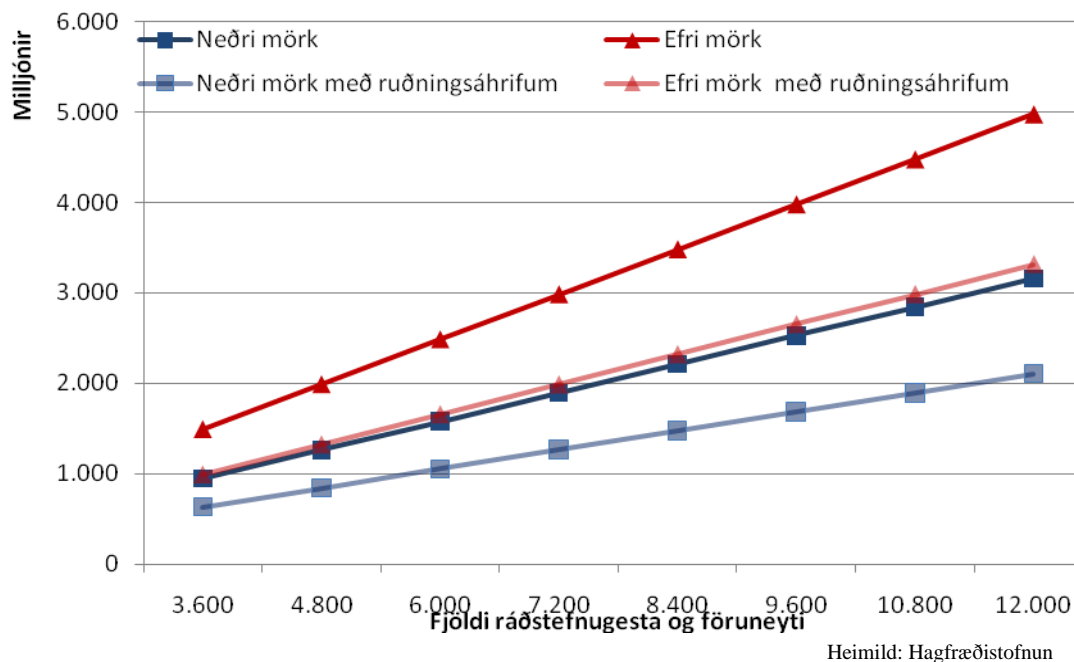
Fastlega má gera ráð fyrir að fleiri ráðstefnur verði haldnar í Hörpu en hér er reiknað með. Gjaldyristekjur gætu því orðið meiri en hér er gert er ráð fyrir. Svo sem fram hefur komið má ætla út frá fyrirliggjandi bókunum að á árunum 2011-2015 komi að jafnaði um 3.600

<sup>14</sup> Tölur m.v. stöðu bókana 16. júní 2011.



ferðamenn vegna ráðstefnuhalds í Hörpu, 3.000 ráðstefnugestir og 600 manna fylgdarlið. Eins og fram kemur á mynd 14 má ætla að viðbótargjaldeyrstekjur af 3.600 ferðamönnum geti numið 630-1.000 milljónum kr. eftir að tekið hefur verið tillit til ruðningsáhrifa.<sup>15</sup> Ef gestir eru fleiri, t.d. 8.400, má að sama skapi gera ráð fyrir að tekjur gætu numið 1.500–2.300 milljónum kr. á hverju ári og 2.100-3.300 milljónum kr. ef ferðamenn væru um 12.000. Af þessu má sjá að gjaldeyrstekjur af ráðstefnugestum geta hæglega numið nokkrum milljörðum á ári hverju ef vel tekst til við að laða að ráðstefnur.

**Mynd 13:** Gjaldeyrstekjur af ráðstefnugestum og föruneysi (með og án ruðningsáhrifa).



## 9.2.2 Tónleikagestir

Líklegt má einnig telja að tónleikahald í Hörpu geti dregið að erlenda gesti. Sem dæmi má nefna að um 300 útlendingar sóttu tónleika austurríska tenórsins Jonas Kaufman sem haldnir voru í Eldborg í maí 2011. Enda þó óvíst sé hversu lengi útlendingar sem koma á tónleika í Hörpu dvelja á landinu virðist eigi óraunhæft að ætla að þeir hafi styttri viðdvöl en flestir aðrir gestir og komi t.d. í langa helgarferð. Við mat á gjaldeyrstekjum af tónleikagestum er gert ráð fyrir því að hver gestur dvelji hér á landi í fjóra daga og verji að

<sup>15</sup> Í umfjöllun þessa undirkafla er notast við tölur eftir að tekið hefur verið tillit til ruðningsáhrifa enda er það mælikvarði á þá hreinu viðbót sem ráðstefnugestir sem sækja Hörpu bæta við í þjóðarþúið umfram það sem fyrir var.

meðaltali um 40.000 kr. á dag. Hver gestur skilar því um 160.000 þúsund kr. í gjaldeyrstekjur. Svo sem fram kemur í töflu 12 er áætlað að gjaldeyrstekjur af 500 gestum geti numið um 80 milljónum kr. og tekjur af 5.000 gestum því um 800 milljónum kr. Miðað við þessar forsendur má því gera ráð fyrir að þeir 300 ferðamenn sem sóttu fyrrnefnda tónleika Jonas Kaufman hafi skilað um 50 milljónum kr. í þjóðarþúið.

**Tafla 12:** Áætlaðar gjaldeyrstekjur af ferðamönnum sem koma til að sækja tónleika/viðburði. Milljónir kr.

	Fjöldi tónleikagesta				
	500	1.000	2.000	3.000	5.000
<b>Gjaldeyrstekjur (m.kr.)</b>	80	160	320	480	800

Heimild: Hagfræðistofnun

### 9.3 Aðrir þættir

Auk þeirra útlendinga sem sækja ráðstefnur og tónleika í Hörpu er vel hugsanlegt að aðrir leggi leið sína til landsins til að skoða húsið Hörpu, ekki síst glerhjúpinn sem Ólafur Elíasson hannaði. Ólafur er einn af þekktustu listamönnum samtíðarinnar og hafa verk hans hvarvetna vakið mikla eftirtekt. Glerhjúpinn sem umlykur Hörpu er eitt stærsta verk Ólafs og marga mun vafalítið fýsa að skoða það verk.

Einnig ber að líta til þess að erlendir fjöl- og vefmiðlar hafa margir fjallað um opnun Hörpu og sú landkynning sem í því felst gæti hæglega skilað sér í auknum fjölda ferðamanna til Íslands. Þannig getur Harpa haft ýmis önnur bein og óbein áhrif á komu ferðamanna til landsins sem ekki koma fram í fjölda erlendra ráðstefnu- og tónleikagesta. Erfitt er að áætla hversu marga ferðamenn Harpa sjálf muni draga til landsins, en í töflu 13 er sýnt hversu miklar gjaldeyrstekjur af þeim gætu verið. Gert er ráð fyrir að hver slíkur ferðamaður eyði jafnmiklu og meðalferðamaður, en miðað við þær forsendur gætu tekjur aukist um 230 milljónir kr. fyrir hverja þúsund ferðamenn.<sup>16</sup>

**Tafla 13:** Áætlaðar gjaldeyrstekjur af almennum ferðamönnum. Milljónir kr.

	Fjöldi almennra ferðamanna					
	500	1.000	2.000	3.000	5.000	10.000
<b>Gjaldeyrstekjur (m.kr.)</b>	115	230	460	690	1.150	2.300

Heimild: Hagstofa Íslands og Hagfræðistofnun

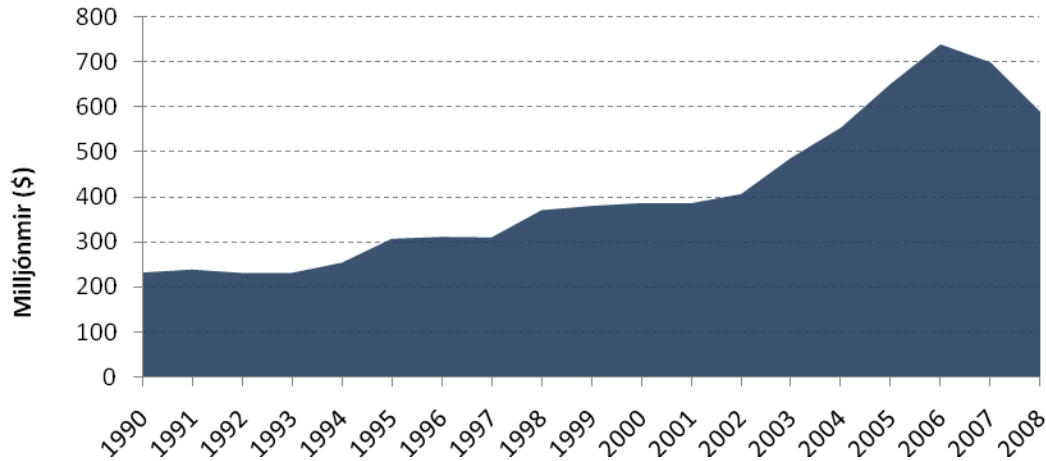
<sup>16</sup> Þ.e. 230 þúsund kr. á meðan á dvöl stendur.

## Heimildaskrá

- Belfast City Council (2. febrúar 2006). *Waterfront Hall has generated £432M for Belfast*. Sótt frá <http://www.belfastcity.gov.uk/news/news.asp?id=61&month=February%202006>
- Blue Medium Inc. (2011). Samansafn greina um Tónlistar- og ráðstefnuhúsið Hörpu. New York.
- Ferðamálastofa (2011). *Ferðaþjónusta á Íslandi í tölum*. Unnið af Rannsóknir og ráðgjöf ferðaþjónustunnar. Könnun meðal erlendra ferðamanna 2009-10.
- Ferðamálastofa (7. júlí 2011). *Fjölmennasti júnímánuður frá upphafi*. Sótt frá <http://ferdamalastofa.is/Category.mvc/DisplayElement?catid=754&moduleid=220&sid=7215>
- Grand Hótel Reykjavík (2011). Ráðstefnubæklingur Grand Hótel Reykjavík.
- Greenville community news. (Ódagsett, sótt 4. maí 2011.). Clemson Conference Center and Inn Generates 345 jobs and \$14 million for Economy.
- Guðmundur Óskarsson, Ícelandair, tölvupóstur í maí 2011.
- Hagfræðistofnun (2004). *Flug- og ferðaþjónusta á Íslandi: Umfjöllun í tilefni af beiðni Ryanair um lækun gjalda á Keflavíkurlflugvelli*. Hagfræðistofnun Háskóla Íslands, Ásgeir Jónsson og Axel Hall, Reykjavík.
- Hagfræðistofnun Háskóla Íslands. (1999). *Framleiðni íslenskra atvinnuvega*. Reykjavík: Hagfræðistofnun Háskóla Íslands.
- Hagstofa Íslands (nóvember 2010). Ferðaþjónustureikningar 2000-2008.
- Hagstofa Íslands (2011). Ýmis gögn af heimasíðu Hagstofunnar.
- Hilton Reykjavík Nordica (2011). Kynningarbæklingur undir yfirskriftinni, "Conference & meetings at Hilton Reykjavik Nordica 2010-2011".
- Karitas Kjartansdóttir, tölvupóstur maí og júní 2011.
- Magnús Ólafsson, tölvupóstur júní 2011. Upplýsingar um gjaldeyrstekjur vegna fulltrúa Sameinuðu þjóðanna á ráðstefnum erlendis.
- Magnús Ólafsson (2011). *Harpa er ráðstefnuhús á heimsmælikvarða*. Grein í bæklingnum *Harpa Húsið þitt*. Sótt frá [http://www.harpa.is/media/frettir/Harpa\\_baeklingur\\_vefur.pdf](http://www.harpa.is/media/frettir/Harpa_baeklingur_vefur.pdf)
- Morgunblaðið. (3. mars 2010). *mbl.is*. Sótt frá [http://www.mbl.is/frettir/forsida/2011/03/24/1\\_200\\_erlendir\\_gestir\\_a\\_tolvuleikjah\\_atid\\_ccp/](http://www.mbl.is/frettir/forsida/2011/03/24/1_200_erlendir_gestir_a_tolvuleikjah_atid_ccp/)
- Morgunblaðið. (11. febrúar 2011). *Nýtt hótel við höfnina*.
- Ríkisútvarpið (7. maí 2011). *Glæsihótel við hlið Hörpu*. Sótt frá <http://www.ruv.is/frett/glaesihotel-vid-hlid-horpu>
- Rögnvaldur Guðmundsson (2010). *Erlendir ferðamenn á Íslandi frá september 2008 til ágúst 2009 og samanburður við árið á undan*. Samantekt unnin fyrir Ferðamálastofu. Rannsóknir og ráðgjöf ferðaþjónustunnar ehf.
- Steinunn Birna Ragnarsdóttir (31. maí 2011). Viðtal um starfsemi Tónlistar- og ráðstefnuhússins Hörpu.
- Tómas Young (2010). *Könnun á meðal erlendra gesta á Iceland Airwaves 2010*. Úton og Reykjavíkurborg.

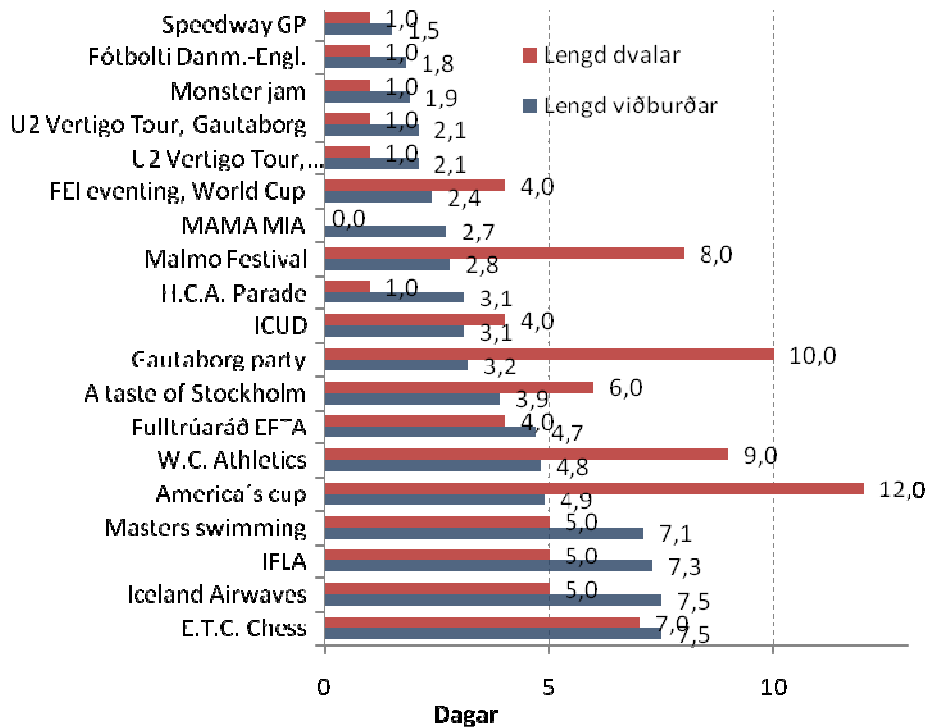
## Viðauki

**Mynd V1:** Gjaldeyrstekjur af ferðamönnum til Íslands.  
Milljónir Bandaríkjadala.



Heimild: Seðlabanki Íslands (2011)

**Mynd V2:** Lengd dvalarferðamanna og lengd nokkurra viðburða á Norðurlöndunum.



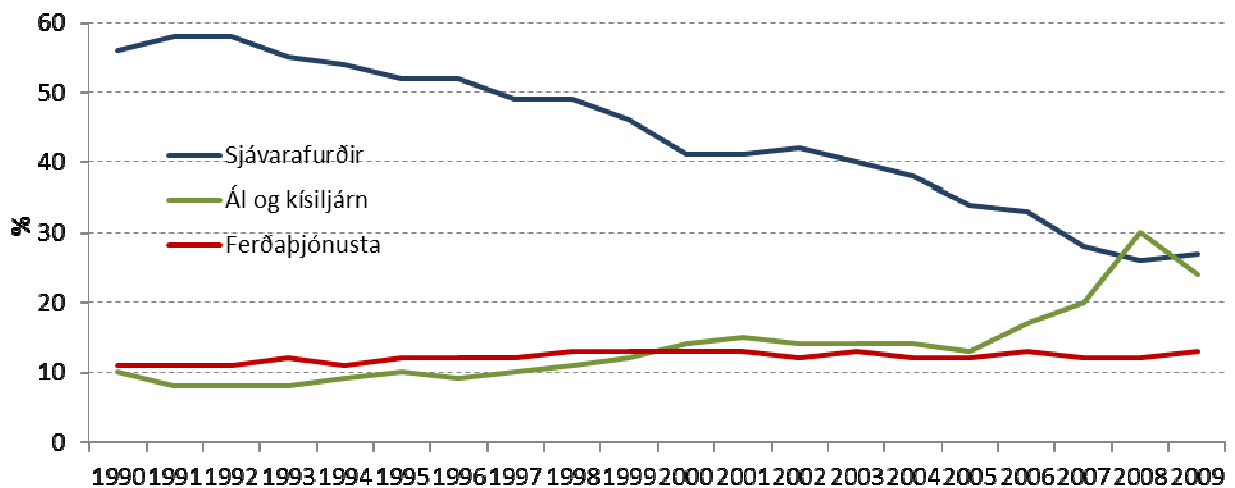
Heimild: In Search of the Experience Economy (2006)

**Tafla V1:** Nýting gistirýmis á höfuðborgarsvæðinu árin 1998 til 2010. Hlutfallstölur.

	Jan.	Feb.	Mars	Apríl	Mái	Júní	Júlí	Ágú.	Sept.	Okt.	Nóv.	Des.
<b>1998</b>	31	46	56	55,7	65,5	73,3	78,4	82,7	72,3	57,3	54,2	34,3
<b>1999</b>	34,4	55,6	59,8	64,9	67,2	78,8	82,2	85,5	76,8	64,8	53,3	37,4
<b>2000</b>	36,7	51,9	53,8	67,9	71,4	83,2	85,3	85,2	73,1	63,6	62,2	34,2
<b>2001</b>	38,4	57	69,6	67,5	68	75,5	77,7	82,6	69,2	64,3	51,6	37,8
<b>2002</b>	37,2	52,4	59,2	60,3	64,2	75,9	75,8	80,3	64,7	55,2	49,1	33
<b>2003</b>	34,2	51,8	58	52,5	58	66,8	71,5	81,3	56,9	55,5	40,3	28,9
<b>2004</b>	26,5	41,1	51,9	53,7	55,8	69,8	78,8	76,9	61,3	61,2	42,9	28
<b>2005</b>	32,7	49,4	48,4	56,4	58,2	74,1	77,6	83	65,4	58,4	42,3	30,9
<b>2006</b>	31,9	46,7	50,8	54,7	67,9	73,5	85,5	80,4	72,2	63,4	50,9	39,9
<b>2007</b>	34,1	45,8	54,5	50,6	63,2	76,2	78,2	75,6	63	59,8	45,9	33,4
<b>2008</b>	36,8	49,4	45,4	51,1	61,4	76,2	80,9	80,4	65,1	57,7	44,8	35,1
<b>2009</b>	33,2	41,9	44,2	48,5	56,4	72,7	78,4	79,8	63,1	57,9	41,3	32,1
<b>2010</b>	31,6	44,7	48,8	44,6	49,5	68,1	73,1	76,6	58,8	54,9	40,8	32,3
<b>Meðaltal</b>	<b>33,7</b>	<b>48,7</b>	<b>53,9</b>	<b>56,0</b>	<b>62,1</b>	<b>74,2</b>	<b>78,7</b>	<b>80,8</b>	<b>66,3</b>	<b>59,5</b>	<b>47,7</b>	<b>33,6</b>

Heimild: Hagstofa Íslands (2011)

**Mynd V3:** Útflutningstekjur nokkurra greina. Hlutfall af heild.



Heimild: Hagstofa Íslands (2011)